

## Culex (Culex) Seldeslachtsi, sp. nov.

par J. WOLFS

J'ai dédié cette espèce au Dr. SELDESLACHTS, Médecin chargé du Service de l'Hygiène Urbaine à Costermansville.

Les larves en ont été trouvées dans une tranchée à eau stagnante à Costermansville, Congo belge.

La description de l'adulte est faite d'après une femelle obtenue par élevage individuel.

Ce Moustique ressemble un peu à *Culex striatipes* mais en diffère par les caractères suivants :

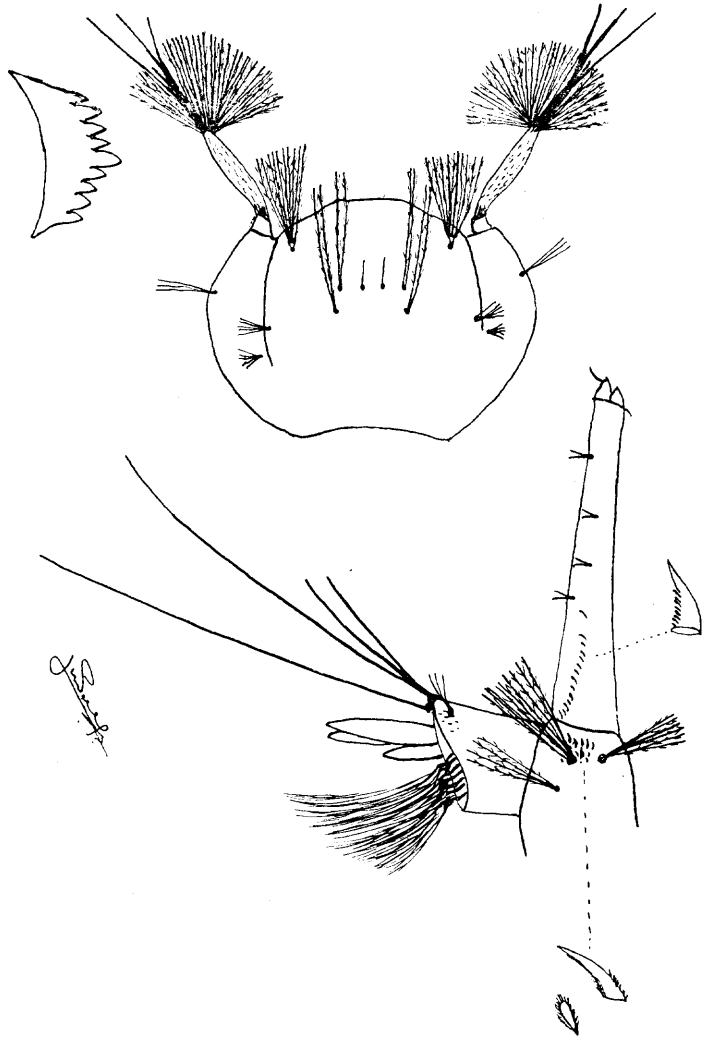
La nouvelle espèce n'a pas de taches latérales sur les tergites. Sur les sternites 6 et 7 la bande noire apicale est complète. Il n'y a pas de taches médianes noires sur les autres sternites. Le fémur antérieur n'a pas de ligne blanche au milieu. Sur le fémur postérieur, la ligne dorsale noire se trouve seulement sur le tiers distal.

### FEMELLE.

*Tête* : Les écailles couchées sont blanches et étroites. Il y a quelques écailles blanches, larges, sur les côtés, et une rangée d'écailles blanches et étroites en bordure des yeux. Les écailles dressées sont noires. La trompe pâlit indistinctement au milieu. Les tori sont noirs vers l'extérieur et un peu plus clairs vers l'intérieur. Il y a deux ou trois écailles blanches du côté intérieur.

*Thorax* : Le tégument du thorax est brun foncé. Les écailles du thorax sont étroites et pâles. Deux taches indistinctes sur la partie antérieure du thorax formées d'écailles couleur bronze. Sur les pleures, quatre taches d'écailles blanches; deux sur le sternopleura et deux sur le mésépimère. Il existe des écailles postspiraculaires et préalaires. Sur le coxa antérieur il y a une tache d'écailles blanches et sur celui du milieu une ligne d'écailles blanches.

*Abdomen* : Les tergites sont noirs avec bandes blanches basales complètes formées d'écaillés. Les sternites ont une bande apicale noire interrompue sur la ligne médiane par une ligne d'écaillés blanches, sauf pour les sternites 6 et 7, où la bande apicale noire est complète.



*Pattes* : *Antérieures* : Fémur noir avec une ligne dorsale blanche sur les deux tiers basaux; une tache claire à l'apex. Le tibia est noir avec une tache claire à l'apex, une ligne d'écaillés blanches sur la *face pos-*

*térieure*. Les tarsi sont noirs avec une ligne blanche sur la face postérieure.

*Moyennes* : Fémur avec une ligne blanche du milieu de la base jusqu'à l'apex, où se voit une tache claire. Tibia avec une ligne d'écaillés blanches de la base à l'apex où se trouve une tache claire. Les tarsi sont noirs.

*Postérieures* : Fémur blanc avec une ligne noire sur le tiers distal; une tache noire à l'apex plus longue que large, suivie d'une très petite tache claire. Le tibia est noir avec une tache claire à l'apex. Les tarsi sont noirs.

*Ailes* : La première cellule est à peu près deux fois plus longue que sa tige. Les écaillés sont linéaires. Le bout des haltères est foncé.

#### LARVE (Fig. 1) :

A première vue, la larve fait penser à la larve de *C. (N) kingianus*, parce que le peigne comprend des écaillés et des épines.

*Tête* : La tête est plus large que longue. La soie A comprend 10 branches plumeuses à base en éventail. Les soies B et C sont un peu plus longues que A. Elles comprennent chacune 2 branches plumeuses. C se trouve presque immédiatement derrière B. La soie d est petite et simple. La soie e est petite et comprend 5 branches. f est un peu plus petite que e et comprend également 5 branches. Les antennes sont spiculées. La touffe antennale se trouve à  $\frac{2}{3}$  et comprend environ 30 branches plumeuses. Le tiers distal et la base des antennes sont noirâtres. Le mentum offre quatre dents de chaque côté d'une dent médiane.

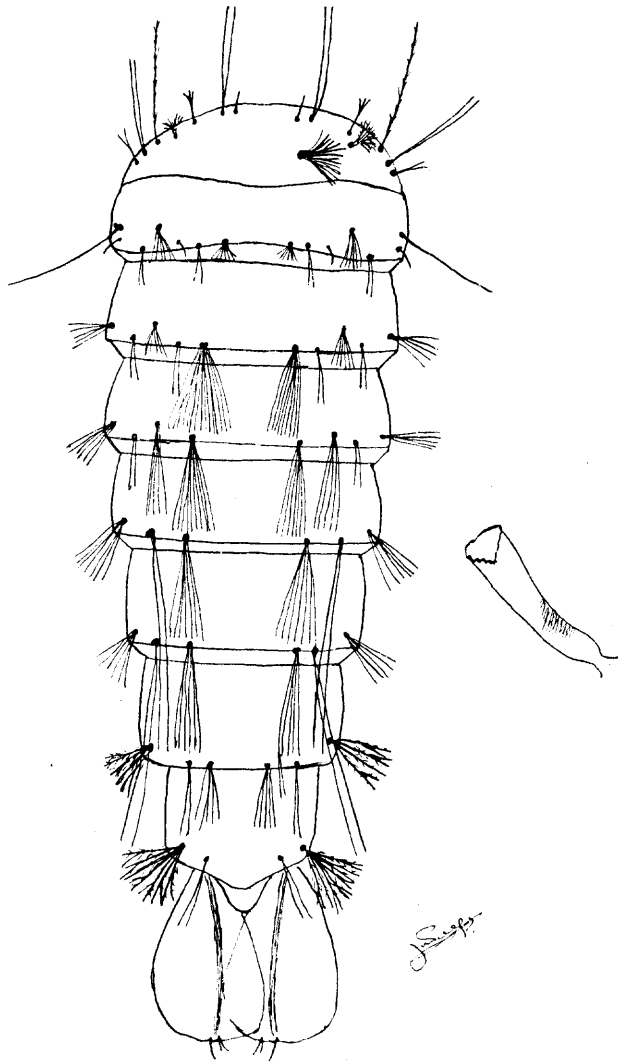
*8<sup>me</sup> Segment* : La soie A comprend 6 branches plumeuses. B comprend environ 9 à 10 branches plumeuses. C a 4 branches plumeuses.

Le peigne est formé d'environ 10 écaillés et 18 épines. Les épines sont frangées à la base.

*Segment anal* : La soie caudale supérieure comprend 3 branches dont deux n'ont que la moitié de la longueur de la troisième. La soie caudale inférieure est simple et aussi longue que la plus longue des soies supérieures.

Les branchies sont lancéolées, se terminant en pointe. Les branchies dorsales sont environ de la même longueur que la selle et les branchies ventrales ont à peu près la moitié de la longueur de la selle. La selle est complète. Nous trouvons 7 touffes dans la région barrée. Il y a quelques petites spicules dans le coin vers le bord dorsal de la selle. La soie se trouve aussi vers ce bord et comprend trois branches; elle est petite.

*Siphon* : Index siphonal environ  $4 \frac{1}{2}$ . Le pecten comprend 14 épines avec de nombreux petits denticules secondaires. La dernière épine de notre spécimen est un peu plus espacée que les autres. Les touffes sub-



ventrales, au nombre de deux, sont plus petites que le diamètre du siphon; il y a également deux petites touffes latérales. Ces touffes comprennent deux branches.

NYMPHE (Fig. 2) :

Premier segment : H. est petite et simple; K. double et longue; L. petite et trifide; M. environ 9 branches plumeuses, petite. La base en éventail; T. longue, simple et plumeuse; S. double, moins longue que T; U. double, plus courte que S.

La soie I du deuxième segment est longue et simple, sur le segment III elle est courte avec 5 branches, sur les segments IV, V et VI elle a la même longueur que sur le segment II mais comprend respectivement 5-6, 6-7, et 6 branches.

B-II, III, IV, VII sont doubles et courtes. B-V, VI, sont doubles et atteignent presque la longueur de deux segments.

C-II est très petite et dendritique. C-III, IV, V, VI, sont un peu plus courtes que le segment et comprennent respectivement environ 18, 10, 7, et 6 branches. C-VII est un peu plus courte que sur les autres segments et comprend 5 branches.

A-VII comprend 4 branches plumeuses qui sont bifides ou trifides. A-VIII comprend 7 branches plumeuses qui sont bifides ou trifides. A-I est double.

*Nageoires* : La soie est simple et la soie accessoire double. Elles sont un peu renforcées sur le bord extérieur.

*Trompette* : Le meatus est petit, non prolongé en fente.