

## LES MOUSTIQUES DE LA GUYANE. IV-2

LE GENRE *AEDES* (S. G. FINLAYA)

par G. SENEVET et E. ABONNENC

Il n'existe, en Amérique tropicale, qu'un petit nombre de représentants du sous-genre *Finlaya*, et encore ces espèces ne sont pas toujours nettement définies. DYAR, en 1928, restreignant ce sous-genre aux seules espèces dont le coxite ne présente ni lobe basal, ni lobe apical, en écarte *A. fluvialilis*, *A. varipalpus* et *A. atropalpus* qu'il associe à des *Ochlerotatus* (*nigromaculis*, *mitchellae*, *taeniorhynchus* et *zocephus*) pour en faire un sous-genre spécial le s. g. *Taeniorhynchus*. EDWARDS (1932) a une conception plus large du s. g. *Finlaya*. Il admet que le coxite présente parfois une ébauche de lobe basal, et répartit ainsi les espèces américaines :

Groupe B (*Gualteria* : type : *terrens*) : *argyrothorax*, *terrens* et *thorntoni*.

Groupe E (*Gymnometopa* ; type : *mediovittatus*) : *mediovittatus*.

Groupe F (*Danielcia* : type : *albiterriatus*) : *alleni* et *knabi*.

Groupe G (type : *fluvialilis*) : *fluvialilis*, *fluvialilis* et *varipalpus*.

Groupe H (type : *geniculatus*) : *leucocaelenus* et *triseriatus*.

Le groupe B est caractérisé par un large anneau blanc qui couvre la presque totalité des métafémurs, à l'exception d'un anneau noir apical et, quelquefois, basal.

Le groupe H a les tarses postérieurs entièrement sombres.

Le groupe E a des lignes blanchâtres ou jaunâtres sur les fémurs.

Le groupe F a les anneaux blancs à la base des tarses postérieurs.

Le groupe G a les mêmes anneaux couvrant les articulations.

Plus récemment, KUMM, KOMP et RUIZ (1940) admettent « avec EDWARDS et SHANNON et KOMP que *thorntoni*, *podographicus* et *terrens* ne constituent qu'une seule espèce polymorphe qui montre des variations dans le nombre des soies céphaliques de la larve et les écailles du mésonotum, mais sans corrélation entre ces caractères larvaires et ceux de l'adulte ».

Les espèces du groupe B seraient donc ramenées à deux : *argyrothorax* et *terrens*.

L'un de nous a obtenu, par élevage de larves recueillies en Guyane, deux mâles qui appartiennent manifestement au groupe du *terrens*.

Nous en donnons, ci-après, des dessins concernant l'hypopygium et la larve.

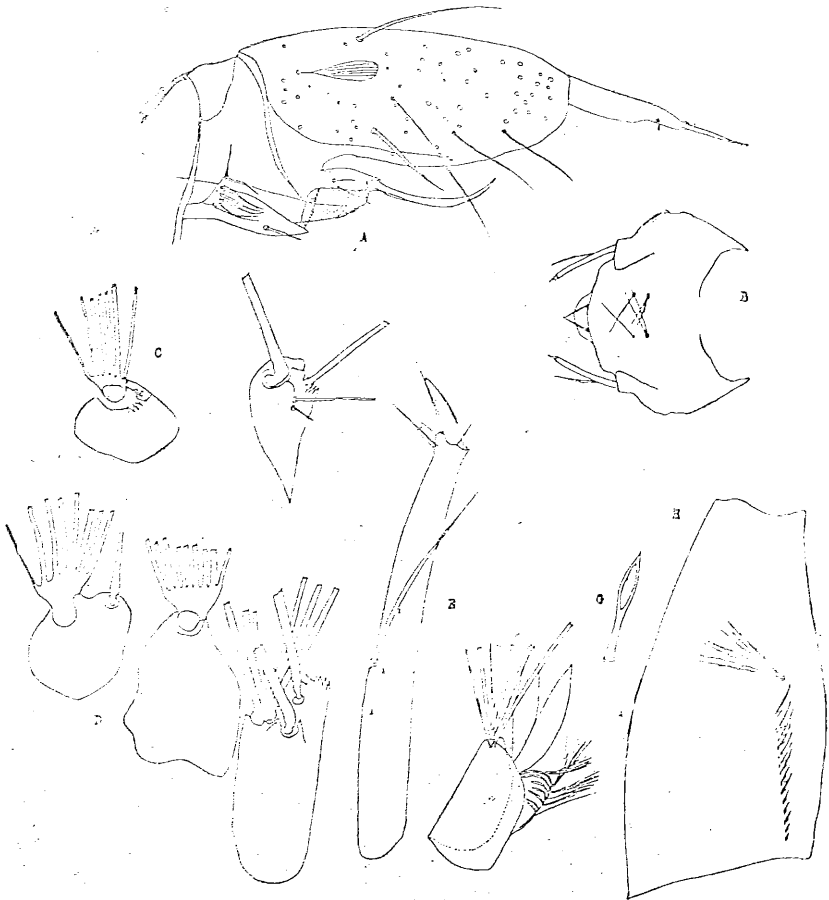


Fig. 1. — *Aedes (F.) terreus*. — A, hypopygium (moitié gauche) ; B, extrémité céphalique et soies clypéales ; C, soies prothoraciques ; D, soies mésothoraciques ; E, antenne ; F, segment anal ; G, épines du VIII<sup>e</sup> segment ; H, siphon.

Nous avons noté chez nos deux adultes la présence du large anneau blanc, caractéristique du groupe d'après EDWARDS. Il est à remarquer que la présence de cet anneau ou d'une tache blanche équivalente est notée chez la plus grande partie des espèces considérées comme synonymes de *A. terreus*. L'espèce elle-même par BONNE et BONNE-WEPPER, chez *Verralina insolita* et *V. laternaria* par COQUILLET, chez *Aedes oswaldi* et *A. thorntoni* par HOWARD, DYAR et KNAB. Mais cette ornementation n'est pas indiquée pour le

*podographicus* ni par ces derniers auteurs ni par DYAR dans son édition de 1928. On peut donc se demander jusqu'à quel point est légitime la synonymie actuelle.

En tous cas, nous avons bien eu affaire, en Guyane, à l'espèce *terrens*, ce qui porte à deux le nombre des *Finlaya* actuellement signalés de ce pays : *Aedes (F.) fluvialilis* rapporté antérieurement par nous (1) et *A. (F.) terrenus* faisant l'objet de la présente note.

*Laboratoires de Parasitologie  
de la Faculté de Médecine d'Alger  
et de l'Institut Pasteur d'Algérie.*

(1) Ces *Archives*, 17, 1939, 477.