

ENCYCLOPÉDIE
ENTOMOLOGIQUE



EXTRAIT
DE

DIPTERA

RECUEIL D'ÉTUDES BIOLOGIQUES ET SYSTÉMATIQUES
SUR LES DIPTÈRES DU GLOBE

Publication périodique trimestrielle

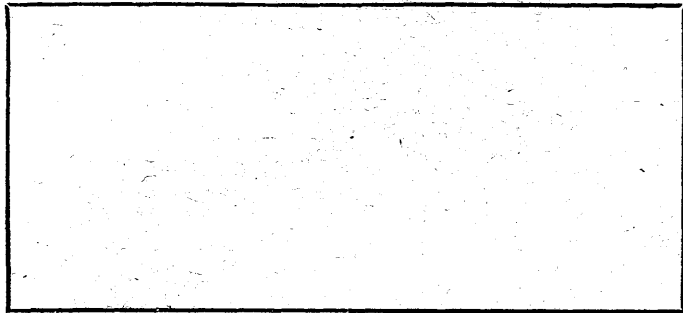
PAUL LECHEVALIER

ÉDITEUR

12, RUE DE TOURNON, 12

PARIS-VI

II, 1925



A. L. MELANDER
From the Library of
J. M. ALDRICH

NOTES SUR LES MOUSTIQUES
DE L'AFRIQUE MINEURE,
DE L'ÉGYPTE ET DE LA SYRIE. I.

par M. E. SÉGUY (Paris).

Culex mimeticus Noé 1899.

Noé, *Bull. Soc. ent. Ital.*, XXX, 240 et 262 (1899); — Ficalbi, *Bull. Soc. ent. Ital.*, 224 (1899); — Giles, A Handbook of the Gnats or Mosquitoes, 1900, 202, 1; *id.*, Notes on indian Mosquitoes, *Journal of Tropical medicine*, IV, 161 (1901); *id.*, A Handb. of the Gnats or Mosquitoes, édit. II, 1902, 389, 1, pl. XV, fig. 16-18; — Theobald, *Monogr. Culic.*, 1901, I, 329, 1, pl. XVI, fig. 63; II, 355; *id.*, A short description of the Culicidae of India, with descriptions of new species of Anopheles: *Proc. Roy. Soc.*, LXIX, 386 (1902); — Cropper, The geographical distribution of Anopheles and malarial fever in Upper Palestine, *Journal of Hygiene*, II, 5 (1902); — Blanchard, *Moustiques*, 1905, 271, 1; — Theobald, *Rec. Ind. Mus.*, III, 3, n° 30, 297 (1908); *id.*, *Monogr. Culic.*, V, 323, 329 (1910); — Leicester, *Culic. Malaya*, 139 (1905); — Brunetti, *Rec. Ind. Mus.*, I, 349 (1903); IV, 472 (1907); XVII, 161 § 2 [Orient s. Asiatic Nemosera] (1920); *id.* XVII, 167 [*mimulus*]; — Roper, *Bull. Ent. Res.*, V, 143 (1915); — Macfarlane et Edwards, *id.*, VI, 67; — Edwards, *id.*, VI, 359 § 6 (1916); — Waterston, *id.*, IX, 9-10 (1918); — Barraud, *Mosquitos collected in Palestine and adjacent territories*, *Bull. ent. Res.*, XI, 395 § 2 (1921); — Martini, *Stechmücken*, *Arch. f. Sch. u. Tropenhyg.*, Bd. XXIV, Beih., 1, 162, 4 (1920); — Kuntze, *Deutsche entom. Zeit.*, 370 (1920); Edwards, *Mosq. of the palaeartic region*, *Bull. ent. Res.*, XII, 337, 10 (1922); — Edwards, *Ind. Journ. Trop. Med.*, X, 277 § 9 et 284 (1922); — Séguy, *Moustiques de France*, 79, 4 (1923); *id.*, *Moustiques de l'Afrique mineure*, 34, 5 (1924); — Buxton, *Applied entomology of Palestine*, *Bull. ent. Res.*, XIV, 316 § 4 (1924); — Theodor, *Pupae of some Palestinian Culicines*, *Bull. ent. Res.*, XIV, 3, 341, 342, 343, fig 3^e, 344, 345 (1924). — Barraud, *A Revision of the Culicine mosquitoes of India, Part. XI, Some Indian species of Culex* (*Ind. J. Med. Res.*, XI, 4, 1924, 991).

Diptera, t. II, fasc. 1, Paris, 15 janvier 1925 (P. Lechevalier).

La larve est très voisine de celle du *Culex hortensis* ; elle en diffère par les touffes de soies du siphon plus nombreuses, par la position subapicale de la soie sensorielle antennaire.

Tête petite ; antennes assez fortes, épaisses, la soie sensorielle composée de 18-20 chétules ramifiées en bouquet inséré un peu plus haut que le milieu (fig. 217), trois soies sensorielles apicales épaisses. une soie aplatie, petite, foliacée (fig. 216) et deux épines de soutien chitineuses, externes ; tégument assez clair, sauf dans la partie basale de l'organe, rembrunie et armée de nombreuses épines grêles comme chez le *Culex pyrenaicus* Brol. (1) mais ces épines ne dépassent pas le niveau d'insertion de la soie sensorielle en bouquet (fig. 217). Mandibules du type courant chez les *Culex*, à cinq dents, l'externe grande, la suivante petite, la troisième plus petite que la deuxième, la quatrième à peu près égale en force à la cinquième mais plus grande

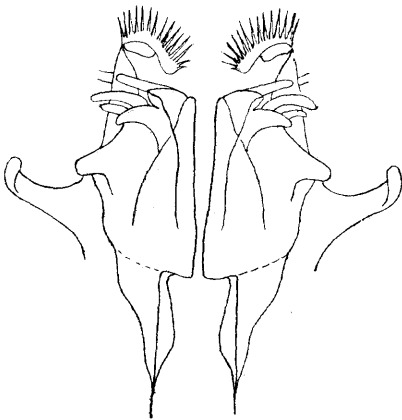


Fig. 215. — *Culex mimeticus* Noé :
Gonapophyses de l'appareil génital mâle.
(Edwards, Barraud, Séguy).

que la première ; une dent aiguë supplémentaire à la base externe (fig. 218). Plaque mentale totalement différente de celle du *Culex pyrenaicus* (2) se rapprochant au contraire du type *gamma* (3) ; triangulaire, le sommet à peu près en angle droit les dents nettement détachées, toutes à peu près du même type, de la même force sauf les trois basales et l'apicale (fig. 219). Tête, thorax et abdomen à chétotaxie comme chez les *Culex*. Siphon respiratoire très allongé, formule : 10 : 1 ou 10. 6. 8 : 1 ; à un grossissement moyen

répondant à la forme de celui du *Culex hortensis*, les trachées plus épaisses chez le *C. mimeticus*, la forme générale cependant plus robuste que chez le *C. pyrenaicus*, les dents du peigne serrées à la base, la longueur totale du peigne pouvant être exprimée par la formule 1. 8 : 84.0 ; 10-12 touffes de longues soies, dépassant en longueur le double ou le triple de la largeur moyenne du siphon ; les dents du peigne toutes semblables, sauf les 2 apicales et les 3 basales plus courtes, toutes les dents profondément pectinées, le peigne com-

1. Séguy, *Moustiques de l'Afrique mineure*, p. 45, fig. 48 a.

2. *Id.*, l. c., pl. IX, fig. 44.

3. *Id.*, pl. XI, fig. 56.

posé de 8-10 dents à peu près d'égale force sauf les deux basales plus grêles (fig. 221). Manchette complète, assez fortement, chilinisée, présentant sur la face ventrale une série de 10-12 soies longues, pendantes (gouvernail) d'un type peu commun chez les *Culex*; face

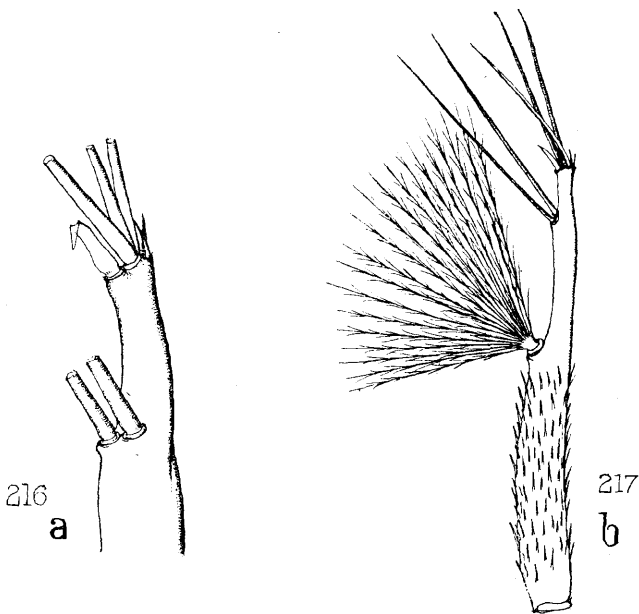


Fig. 216-217. — Antenne de la larve du *Culex mimeticus*; a : extrémité apicale montrant l'insertion des soies et l'organe sensoriel. — b : antenne droite, entière.

dorsale apicale avec une grande soie sensorielle et deux petites comme chez le *Culex hortensis*; branchies longues, étroites, délicates et fragiles. Huitième segment abdominal normal, voisin de celui du *Culex tipuliformis*, la plage d'écaillés plus allongée, les écaillés elles-mêmes du même type, plus symétriques, plus fortes (fig. 222 et 223).

La nymphe a fait l'objet d'une étude récente de M. Teodor et l'adulte, très caractéristique, a été décrit en détail plusieurs fois.

***Culex pseudomimeticus* n. sp.**

Cette larve provient de la même localité que celle du *Culex mimeticus* décrite et figurée plus haut : d'une petite mare temporaire de la Camargue. Cette larve, malheureusement mutilée, ne peut être rapportée à aucune des espèces actuellement connues de la région paléarctique; elle présente cependant suffisamment de caractères pour per-

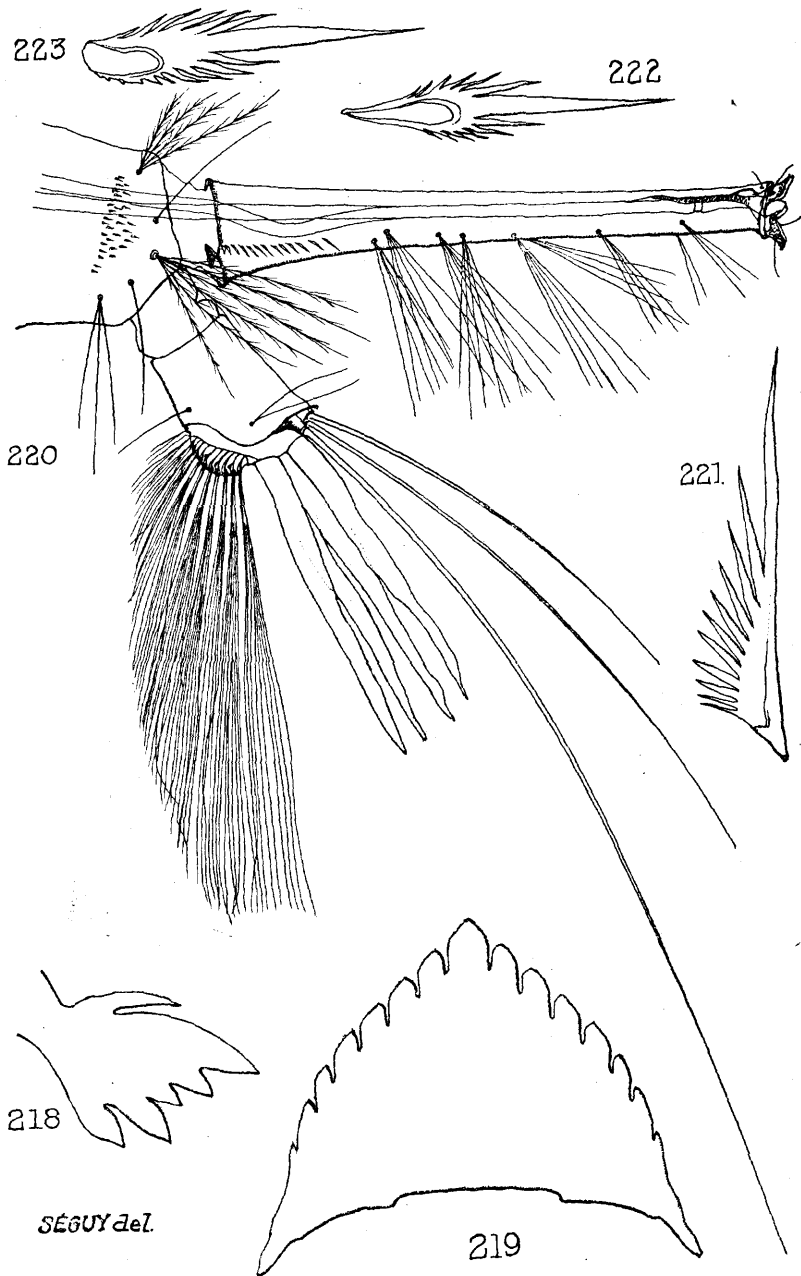


Fig. 218-223. — *Culex mimeticus*, larve adulte: — 218, mandibule gauche; — 219, plaque mentale; — 220, siphon respiratoire, branchies et soies sensorielles; — 221, une épine du peigne du siphon; — 222-223, écailles du 8^e segment abdominal.

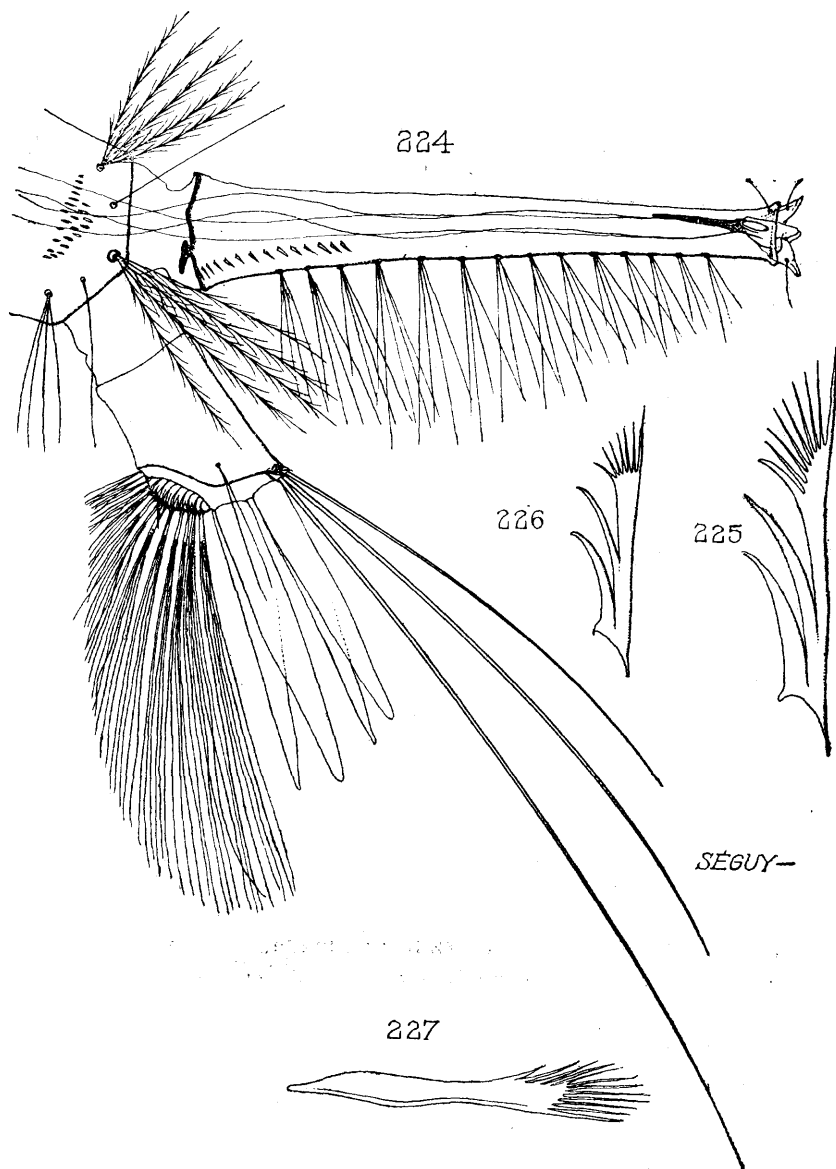


Fig. 224-227. — *Culex pseudomimeticus*, larve adulte ; — 224, siphon respiratoire, branchies et soies sensorielles ; — 225, 226, épines du peigne du siphon ; — 227, une écaille du 8^e segment abdominal.

mettre une identification ultérieure ainsi que l'on pourra s'en convaincre aisément par l'inspection des figures 224 à 227.

Siphon respiratoire allongé, formule 8. 8 : 1 ou 9 : 1, à première vue semblable à celui du *Culex mimeticus*, la forme générale, plus robuste, les dents du peigne plus écartées, l'espace occupé par ce dernier, sur le siphon, répondant à la formule 22. 3 : 86.0 (fig. 224). Le peigne composé de 14 dents d'une forme peu commune chez les *Culex*, chaque dent présentant deux profondes incisions basales et un éventail de denticules apicaux grêles (fig. 225-226); les dents de ce peigne toutes à peu près semblables, sauf les deux ou trois basales plus courtes, 14 touffes de longues soies en rangée rectiligne, étendue sur presque toute la longueur du siphon, les plus longues de ces soies dépassant en dimension le double ou le triple de la largeur moyenne du siphon. Ecailles du 8^e segment abdominal réparties en plage allongée, composée de 2-3 rangs. Ces écailles de forme intermédiaire entre celles du *Culex pyrenaicus* et celles du *Culex hortensis*, légèrement renflées à l'apex et longuement denticulées. Manchette robuste, complète; présentant sur la face ventrale une série de 10-12 soies longues, pendantes; la face dorsale apicale avec une grande soie sensorielle et deux plus courtes.

Bouches-du-Rhône : Camargue, avec la larve du *Culex mimeticus* No.3.

Culex Lavieri Larrousse 1924.

M. le Dr F. Larrousse a donné la description de cette larve qui ne peut être rapportée exactement à aucune forme connue de la région méditerranéenne. La description originale doit être complétée comme il suit pour permettre l'introduction de cette nouvelle forme dans le tableau de détermination des larves utilisé habituellement.

Tête médiocre; antennes assez fortes, la soie sensorielle composée de 18-22 chétules ramifiés, en bouquet inséré peut avant la limite formée par le tiers moyen et le tiers apical (Larrousse. fig. 4), trois soies sensorielles apicales ou subapicales épaisses, longues, de même nature que celles que l'on observe chez le *Culex pyrenaicus* (Brolemann), les deux soies antérieures non préapicales chez le *Culex Lavieri* (1); tégument assez clair sauf dans la partie apicale, épines peu nombreuses. Mandibules comme chez les autres *Culex*, à cinq dents. Plaque mentale triangulaire, le sommet en angle aigu (fig. 231), les dents nettement détachées, toutes du même type, sauf la première

1. Comparez la figure 4 de Larrousse avec la figure 48 à page 45 des Moustiques de l'Afrique mineure.

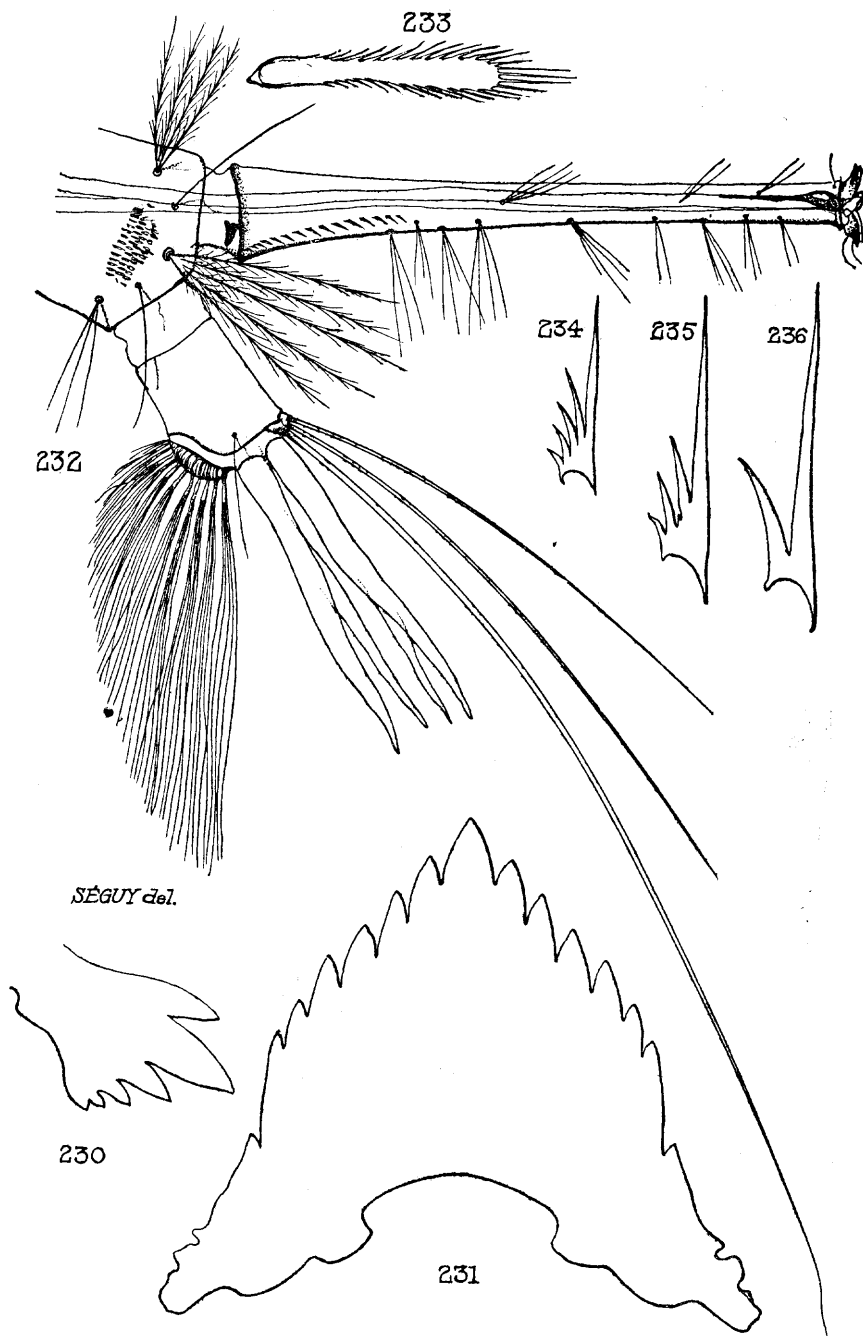


Fig. 230-236. — *Culex Lavieri* Larrousse, larve adulte; — 230, mandibule gauche; — 231, plaque mentale; — 232, siphon respiratoire, branchies et soies sensorielles; — 233, une écaille du 8^e segment abdominal; — 234, 235, 236, dents du peigne du siphon.

basale très petite (la figure 5 du D^r Larrousse ne montre pas cette petite dent, la première n'est pas aussi détachée). Tête, thorax et abdomen à chétotaxie normale. Ecailles du 8^e segment abdominal à peu près semblables à celles du *Culex perexiguus*, plus allongées (fig. 233) Manchette robuste, complète; la formule du gouvernail identique à celle du *Culex pyrenaicus*. Branchies longues (fig. 232). Siphon respiratoire allongé, formule : 8.9 : 0.6 ou 9 : 0.7, à première vue semblable à celui du *Culex pyrenaicus* (Brolemann), la forme générale plus grêle que chez cette dernière espèce, les dents du peigne plus serrées, l'espace occupé par celui-ci, sur le siphon répondant à la formule 24. 5 : 87-88 (fig. (232); dents du peigne présentant 1-3 denticules basaux. (fig. 234-236). 12-14 touffes de soies réparties irrégulièrement à la surface du siphon, les plus longues plus rapprochées de la base de l'organe, égalant en longueur à peu près le double de la largeur moyenne du siphon.

Les dents du peigne du siphon et l'armature du 8^e segment abdominal rapprochent cette espèce du *Culex perexiguus*. L'indice du siphon, la longueur des branchies, la formule du gouvernail et les pièces buccales ne permettent pas la confusion.

Le *Culex pyrenaicus* (Brolemann) appartient au même groupe que le *Culex Lavieri* mais s'en distingue par la forme des dents du peigne, la forme des écailles du 8^e segment abdominal, l'indice du siphon : 8 : 0.75, surtout par les organes buccaux (fig. 230-231).

La connaissance du *Culex Lavieri* et les précisions apportées sur les espèces précédentes permettent de modifier partiellement, de la manière suivante, le tableau de détermination des larves donné précédemment (1).

§ 14-(7) Siphon long ou très long : indice = 8-15.

15-(20). Peigne du siphon composé de 15-20 dents. Indice du siphon = 10-15.

16-(19). Touffes de soies du siphon peu nombreuses.

17-(18). Antennes petites..... *Culex hortensis*.

18-(17). Antennes grandes..... *Culex pyrenaicus*.

19-(16). Touffes de soies du siphon nombreuses.

a. Dents du peigne du siphon à denticulation régulière. Touffes de soies du siphon réunies à la partie médiane, les touffes insérées irrégulièrement (fig. 221)..... *Culex mimeticus*.

aa. Dents du peigne du siphon à denticulation irrégulière.

1. Séguy, *Moustiques de l'Afrique mineure*, p. 16.

- b.* Touffes de soies du siphon disposées en rangée rectiligne sur toute la longueur du siphon. Dents du peigne du siphon avec deux denticulations différentes (fig. 225-226)..... *Culex pseudomimeticus*.
- bb.* Touffes de soies du siphon non disposées en rangée rectiligne. Dents du peigne du siphon avec une denticulation normale (fig. 234 236)...
Culex Lavieri.
- 20-(15). Peigne du siphon composé de 8-10 dents ; indice du siphon = 6-9. Antennes très développées à épines terminales longues.
- 21-(22). Touffes de soies du siphon courtes (1). 9-10 dents au peigne : celles-ci épaisses avec 3-4 denticules basaux (2). Plaque mentale petite, présentant 13-15 dents..... *Culex perexigus*.
- 22-(21). Touffes de soies du siphon longues. 6-8 dents au peigne.
- 23-(26). Dents du peigne du siphon serrées à la base et ne dépassant pas le 1/4 de la longueur totale de celui-ci.
- 24-(25). Dents du peigne du siphon très grêles, longues avec 3 denticules basaux appliqués contre la dent principale (3)..... *Culex tipuliformis*.
- 25-(24). Dents très épaisses, les denticules basaux bien séparés (4)..... *Culex α*.
- 26-(23). Dents grêles très espacées, réparties sur plus du 1/3 basal de la longueur du siphon (5)..... *Culex β*.

Les espèces indiquées en *italiques* sur le tableau ci-dessus présentent un siphon allongé, grêle et des branchies très développées. Ces deux caractères semblent appartenir en propre, encore dans ce cas, à trois espèces adaptées à des petites collections d'eau, à évaporation rapide. Le développement du siphon, le développement parallèle des branchies, faits assez rares dans les espèces du genre *Culex*, permettent de rapprocher ces deux larves de plusieurs autres dont il a été question dans un travail précédent (6).

1. Séguy, Moustiques de l'Afrique mineure, fig. 24, — 2, fig. 25-27. — 3, fig. 31. — 4, fig. 35 et 36. — 5, fig. 39-41.

6. Séguy, *Bulletin de la Société de Pathologie exotique*, XV, 25 (1922).

DESCRIPTION D'UN NOUVEAU PARAPTYCHOPTERA

par M. E. SÉGUY (Paris)

Paraptychoptera Surcoufi n. sp. ♂. Tête noire, luisante ; face trompe, palpes : sauf l'extrémité du 4^e article, 1^{er} 2^e et base du 3^e article des antennes jaunes, le reste d'un brun-noirâtre. Thorax étroitement d'un noir luisant sur le disque ; scutellum jaune au milieu ; postnotum brun près de l'abdomen ; pleures, protubérance scapulaire et partie antérieure du prothorax d'un jaune luisant. Hanches, trochanters et fémurs jaunes, ces derniers avec une étroite tache d'un brun noir à l'apex ; tibias et tarses d'un jaune brunâtre. Ailes sombres, enfumées, les taches disposées comme chez le *P. lacustris*, beaucoup moins nettes. Balanciers d'un gris jaunâtre sale. Abdomen d'un brun noir au fond, le 2^e tergite avec une bande apicale étroite, d'un roux jaunâtre, le 3^e tergite largement d'un jaune orange à la base, une large bande médiane d'un roux orangé, 4^e segment presque entièrement roux, étroitement sombre à l'apex, 5^e et 6^e segments noirs, les deux suivants roux. Hypopyge roux sur la moitié sternale, les appendices jaunes. Face sternale de l'abdomen entièrement jaune. Appareil sexuel auxiliaire peu saillant, jaune : une touffe antérieure de longs poils dorés. Long. 6-7 mm.

Algérie ; Rouïba, mai-juin (J. M. R. Surcouf).

ENCYCLOPÉDIE ENTOMOLOGIQUE

AVIS AUX AUTEURS

L'*Encyclopédie Entomologique* comprend deux séries:

La présente série (Série B : *Diptera*) paraît quatre fois par an par fascicules de 40 à 48 pages, illustrés.

Les mémoires dactylographiés ou lisiblement écrits (*sans lectures douteuses*) rédigés en latin, français, allemand, anglais, espagnol, italien, doivent être adressés à E. Séguy, préparateur au Muséum, 45 bis, rue de Buffon, Paris-V^e. Ils ne devront pas dépasser autant que possible, 80 pages d'impression. Les mémoires plus importants feront l'objet d'un examen en vue de leur insertion dans la série A.

S'il y a lieu, les références bibliographiques seront réunies à la fin du mémoire en un index, classé par ordre alphabétique et ne comprenant que les travaux cités dans le texte.

Les dessins et les légendes des figures seront remis en même temps que le texte. Ces dessins seront exécutés à l'encre de Chine sur papier blanc, papier glacé ou couché, ou au crayon Wolff sur papier procédé. *Exceptionnellement* on accepterait des dessins au lavis ou des photographies.

Les auteurs recevront gratuitement 30 tirés à part. Ils pourront en commander un plus grand nombre à leurs frais, si la demande en est faite à la remise du manuscrit.

Adresser tout ce qui concerne la rédaction à E. Séguy, 45 bis, rue de Buffon, Paris-V^e, et tout ce qui concerne le service des abonnements ou la vente à Paul LECHEVALIER, éditeur, libraire pour les Sciences naturelles, 12, rue de Tournon, Paris-VI^e
