

06-1974-193

Description d'un nouveau moustique de République Centrafricaine *Culex (Neoculex) subsalisburiensis* n.sp.

J. P. HERVÉ et B. GEOFFROY

Entomologistes médicaux de l'O.R.S.T.O.M.
Centre O.R.S.T.O.M., B.P. 893, Bangui (R.C.A.)

RÉSUMÉ

Le mâle d'une espèce nouvelle de *Culex* (*Neoculex*) est décrit de République Centrafricaine. Cette espèce est voisine de *Culex* (*Neoculex*) *salisburiensis* Theobald, 1901 par son ornementation externe et ses terminalia.

SUMMARY

The male of a new species of *Culex* (*Neoculex*) is described from Centrafrican Republic. This species is related to *Culex* (*Neoculex*) *salisburiensis* Theobald, 1901 by its external ornamentation and terminalia.

1. MATÉRIEL.

Les 5 mâles de cette nouvelle espèce ont été récoltés en janvier 1973 (GERMAIN M. et HERVÉ J. P.) au cours de captures au filet réalisées dans le nord-ouest de la République Centrafricaine. Un exemplaire a été récolté dans la galerie forestière étroite bordant la rivière Ngou à proximité des chutes de Lanrenon (7° 9' N, 15° 13' E; altitude 850 m). Les quatre autres l'ont été près du village Moundi (6° 52' N, 15° 33' E; altitude légèrement supérieure à 1 000 m), dans la galerie entourant le marigot Moundi.

Ces deux localités se situent dans une zone de savanes arborées et arbustives à végétation soudano-guinéenne (Domaine soudanien, SILLANS, 1958).

2. DESCRIPTION.

Tête :

Palpes sombres, avec d'étroits anneaux pâles aux articulations; légèrement plus longs que le proboscis d'environ la longueur du dernier article; les deux derniers segments subégaux et poilus; sommet de la hampe nettement poilu. Proboscis sombre, à apex légèrement plus clair. Tores et clypeus nus, brun clair. Dessus de la tête recouvert d'écaillles étroites blanches, dressées sur le vertex, couchées et formant une mince bande autour des yeux; présence en outre, sur le côté du vertex, en arrière des yeux, d'écaillles larges couchées, également blanches.

Thorax :

Scutum et scutellum à tégument brunâtre recouvert d'écaillles blanchâtres et étroites; soies acrosticales présentes ainsi que les soies dorso-centrales et supra-alaires. Téguments pleuraux sombres; lobes pronotaux antérieurs et postérieurs recouverts d'écaillles pâles étroites; propleures à écaillles larges blanches; absence d'écaillles post et sub-spiraculaires; plage d'écaillles larges blanches sur la moitié supérieure du mésépimère; présence d'une forte soie mésépimérale basse; moitié postérieure du mésépisternum à écaillles larges blanches.

PATTES : Coxa à tégument clair, recouverts d'écailles blanches et d'écailles sombres; fémurs I et II entièrement recouverts d'écailles noires; fémurs III sombres antérieurement et clairs postérieurement; tibias recouverts d'écailles sombres mais à extrémité distale légèrement plus claire; tarses sombres.

AILES : Longueur : environ 4 mm; nervures recouvertes d'écailles noires.

Abdomen :

Tergites sombres, recouverts d'écailles noires, mais portant une bande distale d'écailles larges, blanches; sternites entièrement recouverts d'écailles blanches.

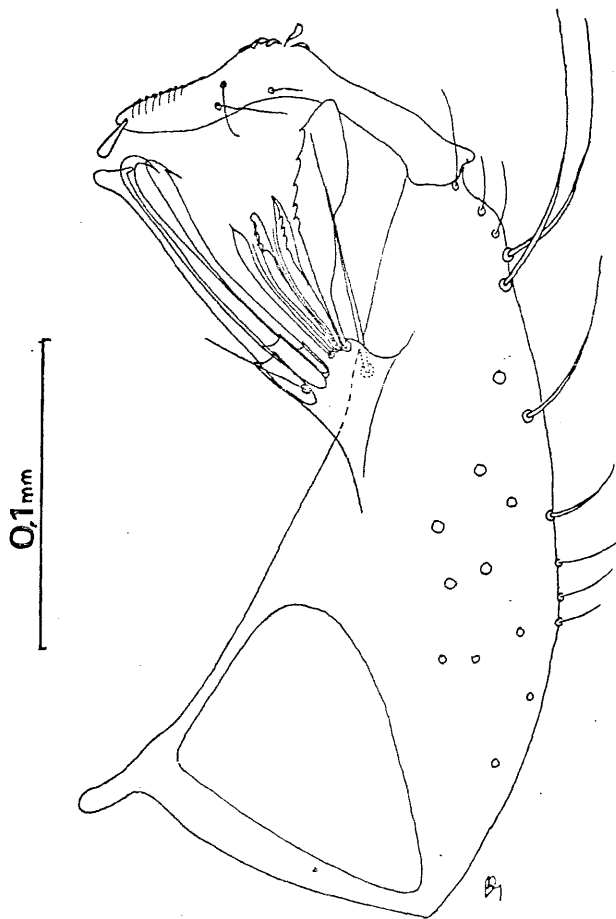


FIG. 1. — *Culex (Neoculex) subsalisburiensis* sp. n.
Coxite et style.

Terminalia :

COXITE : forme générale élancée et peu renflée; chétotaxie normale; présence d'une soie longue et forte à la base du lobe subapical. Ce dernier porte 3 longues soies

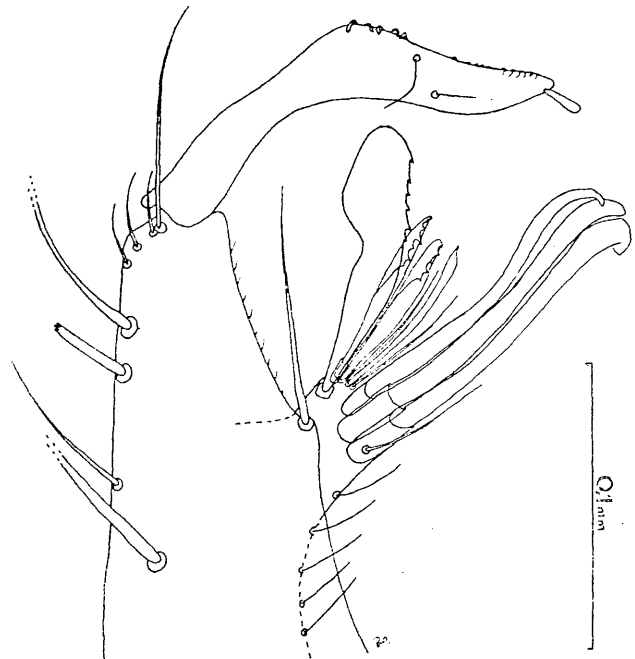


FIG. 2. — *Culex (Neoculex) subsalisburiensis* sp. n.
Détail du style et du lobe subapical.

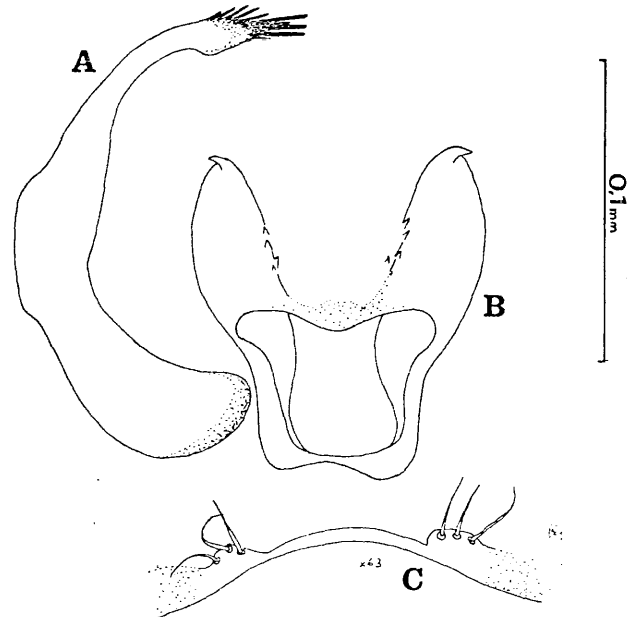


FIG. 3. — *Culex (Neoculex) subsalisburiensis* sp. n.
A - paraprocte,
B - phallosome,
C - 9^e tergite.

en bâton dont l'extrémité est recourbée puis effilée en pointe; sont également présentes 3 soies en lamelle, 2 d'entre elles portant des barbelures, une large feuille avec quelques

DESCRIPTION D'UN NOUVEAU MOUSTIQUE DE RÉPUBLIQUE CENTRAFRICAINE

barbelures et 3 fines soies, une à la base des soies en bâton, les deux autres entre ces dernières et les soies en lamelle.

STYLE : coudé brusquement en son milieu, portant de courtes soies écailleuses au niveau de l'angle d'inflexion; 2 à 3 soies fines insérées à la partie distale; une rangée de stries située sur le bord supérieur précède une épine articulée terminale petite et en massue.

PHALLOSOME : plaque latérale du phallosome large et plate, portant une rangée de 4 à 5 denticulations sur sa face interne et se terminant par une épine.

PARAPROCTE : forme générale allongée et très incurvée, en demi-cercle; se termine par un faisceau de 10 à 12 épines fortement chitinisées.

9^e TERGITE : les lobes du 9^e tergite portent 3 soies simples assez courtes et trapues.

3. DÉPOT DES TYPES.

— 1 holotype mâle, étiqueté BA 1068, 23-1-73, Moundi.

— paratypes : 4 mâles : BA 1037 et BA 1062, 24-1-73, Moundi; BA 1069, 26-1-73, Moundi; et BA 1053, 21-1-73, chutes de Lancrenon.

L'holotype et les paratypes seront déposés au Centre faunistique de l'O.R.S.T.O.M. à Bondy (France).

4. DISCUSSION.

Il s'agit d'une espèce très proche de *Culex* (*Neoculex*) *salisburyensis* Theobald, 1901. Au point de vue de l'ornementation, nous n'avons noté aucune différence marquée

entre les deux espèces. Par contre les génitalia de nos exemplaires diffèrent de ceux de *Culex salisburyensis* par les caractères suivants :

— présence de barbelures sur la feuille ainsi que sur les soies en feuille du lobe du coxite;

— présence de soies écailleuses au sommet du style et de 2 à 3 soies fines à la partie distale du style;

— phallosome nettement différent par la présence de denticulations sur le bord interne des plaques latérales et par ses épines terminales;

— paraproctes nettement plus longs que chez *Culex salisburyensis*.

La distinction entre *C. salisburyensis* et sa sous-espèce *naudeanus* Muspratt, 1961 porte essentiellement sur la morphologie larvaire. Aucune différence n'est signalée au niveau des terminalia par le descripteur de cette sous-espèce, à l'exception de quelques spicules dont la présence a pu être notée sur le « bord distal » du phallosome de l'un des exemplaires de description.

Manuscrit reçu au S.C.D. le 22 mai 1974.

BIBLIOGRAPHIE

EDWARDS (F. W.), 1941 — Mosquitoes of the Ethiopian Region. III. Culicine adults and pupae. *Brit. Mus. (Nat. Hist.)*.

MUSPRATT (J.), 1961 — Research on South African culicini (Diptera: culicidae). VI. Two new subspecies and notes on bionomics and distribution. *J. Ent. Soc. S. afr.*, 24 (1) : 92-103.

SILLANS (R.), 1958 — Les savanes de l'Afrique centrale. *Encyclopédie biologique*, LV, 1-423, Ed. P. Lechevallier, Paris.