

DESCRIPTION  
D'UN NOUVEL *ÆDES* DU YUNNAN  
*FINLAYA YUNNANENSIS* SP. N.

par H. GASCHEN

*Archives de l'Institut Pasteur d'Indochine*

(Avril 1935)

SOUTH EAST ASIA MOSQUITO PROJECT  
DEPARTMENT OF ENTOMOLOGY  
SMITHSONIAN INSTITUTION  
UNITED STATES NATIONAL MUSEUM  
WASHINGTON, D. C. 20560

**DESCRIPTION**  
**D'UN NOUVEL ÆDES DU YUNNAN**  
*FINLAYA YUNNANENSIS* **SP. N.**

par H. GASCHEN

---

**DESCRIPTION**  
**D'UN NOUVEL AEDES DU YUNNAN**  
***FINLAYA YUNNANENSIS* SP. N.**

par H. GASCHEN

---

Le moustique décrit ci-dessous a été recueilli à l'état de larves le 23 août 1934 lors d'une prospection effectuée sur la montagne du Si-Chang, à l'Ouest de Yunnanfou

Les gîtes sont constitués par de l'eau de pluie stagnant dans les anfractuosités d'une galerie creusée dans les rochers et reliant entre eux les divers sanctuaires des célèbres pagodes du Si-Chang. L'altitude de plus de 2.000 m. à laquelle vivent ces insectes est un fait intéressant à noter du point de vue de la distribution géographique des Culicinés.

Suivant la classification d'EDWARDS, reproduite par BOREL, nous avons pu classer cet insecte parmi les *Aedes*. Les pulvillis rudimentaires, les soies scutellaires et postspiraculaires présentes, les nervures transverses des ailes et, sur ces organes, la position par rapport à la costa, de la base de 2 NL, de la fourche de 5 NL et de l'apex de 6 NL ont permis une première approximation sur la position de ce moustique dans la classification.

Serrant le problème, de plus près, les tables de détermination de BARRAUD dans Ind. Med. Res. 1923-24, nous ont conduit au voisinage de *A. oreophila*. Toutefois, les caractères de l'hypopigium, du 9<sup>e</sup> sternite et l'ornementation des fémurs médians entre autres, séparent cette espèce de *F. Oreophila* et permettent d'en faire une espèce particulière. Le tableau ci-joint des caractères différentiels montre en effet que c'est surtout les pièces chitineuses de l'appareil génital mâle qui sont affectées, donc les parties de l'insecte qui présentent la base la plus stable de détermination. L'observation répétée sur plusieurs individus des mêmes caractères contribue encore à confirmer les résultats et nous autorise à conclure cette note en désignant ce *Finlaya* sous le nom de *Finlaya yunnanensis* sp. n.

### Description

**Mâle.** — *Tête.* — Vertex avec nombreuses écailles blanches à l'apex, écailles en vis, lancéolées et en serpettes.

Deux groupes d'écailles brunes au-dessus des yeux séparés de ceux-ci par une ligne d'écailles blanches lancéolées.

Dans l'espace interoculaire, deux rangées d'écailles blanches en vrille et lancéolées séparées par une ligne médiane sombre.

*Yeux.* — noirs

*Palpes.* — De longueur à peu près égale à celle du proboscis ; segments IV et III couverts d'écailles brunes, quelques écailles blanches à l'apex du II<sup>e</sup> segment.

Écailles blanches nombreuses à l'apex du I<sup>er</sup> segment et sur sa ligne médio-dorsale.

Touffe de soies dorées à l'apex des palpes (IV<sup>e</sup> segment). Verticille de soies dorées à l'apex du III<sup>e</sup> segment qui porte des soies sur toute sa longueur.

*Thorax.* — Écailles blanc-jaunâtres groupées en ligne de chaque côté de la ligne médio-dorsale et s'écartant, sur le métathorax, en forme d'Y à branches recourbées en dedans.

Deux lignes submédianes parallèles aux précédentes. Nombreuses écailles blanches semées sur le fond brun-foncé et rendant flou le dessin.

*Scutellum.* — Les trois lobes portent des soies dorées groupées en touffes sur l'apex de chacun des lobes.

*Ailes.* — Écailles brunes ; la ligne qui joint le sommet de l'angle de fourche de la 2<sup>e</sup> NL et la naissance de la 4<sup>e</sup> NL est perpendiculaire à la costa. M<sup>cu</sup> en dedans de R. M.

*Balanciers.* — Bouton avec grande tache brune ; pédoncule argenté.

*Abdomen.* — Tergites avec bande transversale basale et continue d'écailles argentées. Nombreuses soies fauves réparties inégalement sur les tergites.

*Pattes.* — La 3<sup>e</sup> paire porte une tache blanche à l'apex du fémur. Grande tache blanche sur les 2/3 basaux du fémur.

*Hypopygium* (Fig. 1). — Harpago long et mince, la lame de l'harpago est fortement recourbée en serpette (Fig. 2).

Le clasper est long, mince, sans épines latérales. L'épine terminale est droite, la pointe légèrement recourbée (Fig. 3).

Le 9<sup>e</sup> tergite (Fig. 4) porte à chaque extrémité une touffe, dents de longues soies ; quant au 9<sup>e</sup> sternite (Fig. 5) la partie médiane porte 4 soies : 2 internes, longues, droites ; 2 externes courtes et fines.

**Femelle.** — *Tête.* — Proboscis noir sans anneau clair. Ecailles blanches sur toute la longueur des palpes.

*Thorax.* — L'absence du semis touffu d'écailles blanches qui existent chez le ♂ rend le dessin formé par les lignes d'écailles beaucoup plus apparent. (Voir dessin).

*Jambes.* — Ligne d'écailles blanches sur le fémur médian.

**Larves.** — *Tête.* — Soies buccales dentées.

Antennes portant une soie à 3 branches pennées insérée sur un pédoncule fixé au 3/7 à partir de la base de l'antenne (Fig. 6). Mentum portant de nombreuses dents (Fig. 7).

Soies clypéales simples.

Soies frontales : De l'apex médian aux bords latéraux s'échelonnent 3 groupes de soies ; chacun d'eux est constitué par un bouquet de filaments noirs, ramifiés :

Le premier groupe comprend 3 petites soies fines ;

Le deuxième — 4 grosses soies ;

Le troisième — 3 grosses soies.

*Siphon* (Fig. 8). — Indice 2 ou légèrement supérieur 15-16 dents au peigne. Toutes sont denticulées à la base (3 à 4 denticules) (Fig. 9).

A la suite du peigne (après la dent apicale une soie à 4 ou 5 branches finement pennées).

Les papilles du siphon portent quelques soies dont une avec 5 ou 6 branches.

Segment anal. Manchon incomplet de chitine, portant des dents droites, fortes, non spinulées à la base (Fig. 10). 8<sup>e</sup> segment abdominal : dents hérissées de denticules tous de même taille (spinules). Environ 50 dents (Fig. 11).

**Caractères différentiels de « *F. Oreophila* et *Finlaya* SP. N. »**

---

F. OREOPHILA

MALE—*Hypopigium*—Harpago trapu portant une seule soie forte.

Lame de l'harpago présentant un épaississement dans sa partie médiane.

Le crochet terminal du clasper égal à la  $\frac{1}{2}$  du clasper lui-même.

9<sup>e</sup> sternite avec seulement une paire de soies.

Les soies du bord interne des pièces latérales groupées en amas à peu près à égale distance de la base et de l'apex.

*Mesonotum*. — Soies jaune-claires peu nombreuses et irrégulièrement arrangées.

FEMELLE. — Palpes sombres.

Les tergites abdominaux portent des bandes blanches étroites au milieu et larges sur les bords.

Tibias et tarsi entièrement noirs.

LARVES. — L'absence de description de la larve de *Finlaya Oreophila* ne nous permet pas d'étudier les caractères différentiels à ce stade de l'insecte.

---

F. SP. N.

Harpago long, de forme cylindrique portant plusieurs soies fortes.

Lame de l'harpago régulièrement effilée jusqu'à l'apex.

Le crochet du clasper à peine égal au  $\frac{1}{5}$  du clasper lui-même.

9<sup>e</sup> sternite avec 2 paires de soies, les internes plus longues que les externes.

Les soies réparties du  $\frac{1}{3}$  inférieur jusqu'à l'apex.

Soies jaune-claires irrégulièrement disposées mais très nombreuses.

Palpes largement tachetées d'écaillés blanches, surtout à l'apex.

Les bandes blanches des tergites sont d'égale épaisseur sur toute leur longueur.

Petit anneau clair à l'articulation tibio-tarsienne.

## BIBLIOGRAPHIE

---

BARRAUD. — A revision of the culicine mosquitoes of India. (*Ind. J. of Med. Res.* 1923-24. *Part III*, p. 214. *Part IV*. p. 220. *Part V*. p. 224. *Part VI*. p. 475. *Part VII*. p. 495).

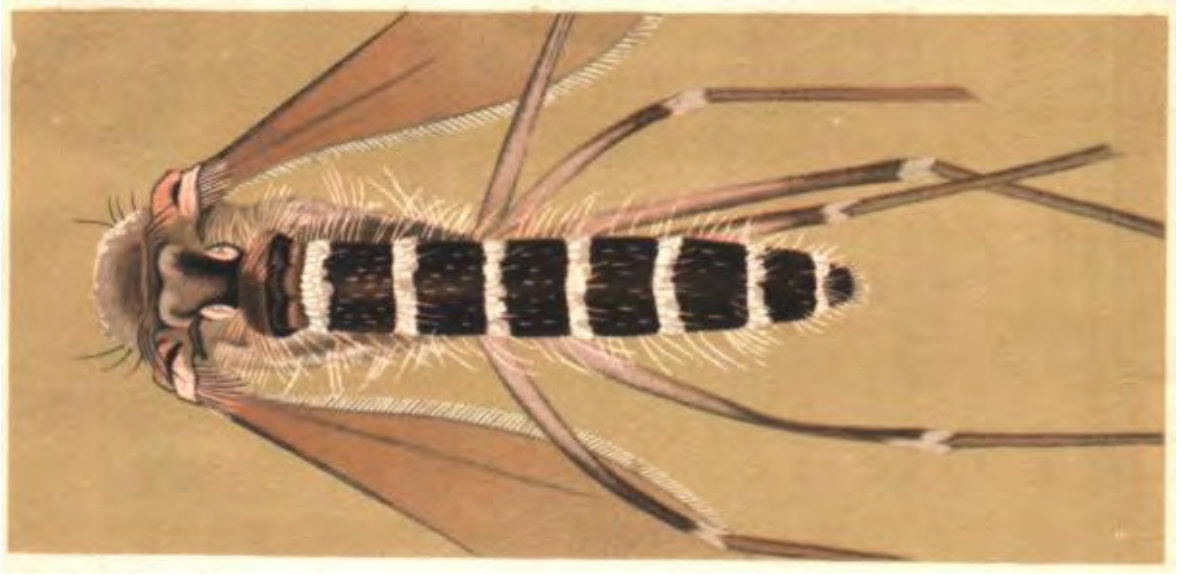
Synoptic table for identification of the adults of the Known Indian species of Finalaya (Theo). (*Ind. J. of Med Res.* 1923-24. *Part VIII*, p. 847 et p. 860).

Description de *F. Oreophila* (Edw). (*Ind. J. of Med. Res.* 1923-24, p. 1000. *Ind. J. of Med. Res.* 1928. *Part XXI*, p. 549).

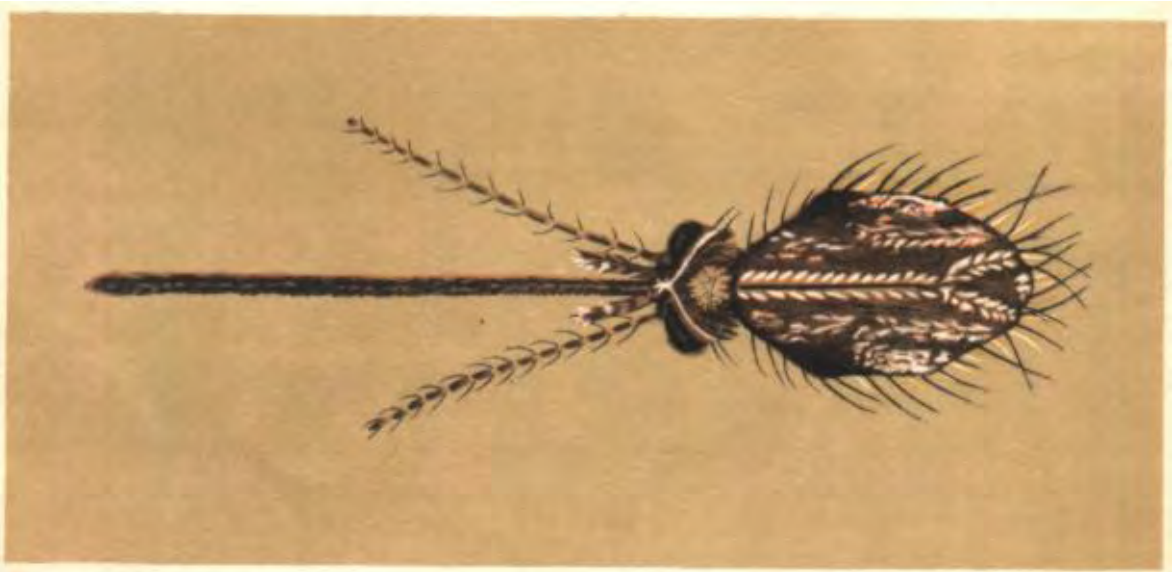
BOREL, — Les moustiques de la Cochinchine et du Sud-Annam. (*Masson Paris* 1930, p. 114 et p. 245).

H. G. DYAR. — The Mosquitoes of the Americas (*Washington* 1928, p. 222 et suivantes).

---



*Finlaya Yunnanensis* ♀ sp. n. Abdomen.



*Finlaya Yunnanensis* ♀ sp. n. Tête et Thorax.

IDEO. HANOÏ

FINLAYA YUNNANENSIS ♂ SP. N.

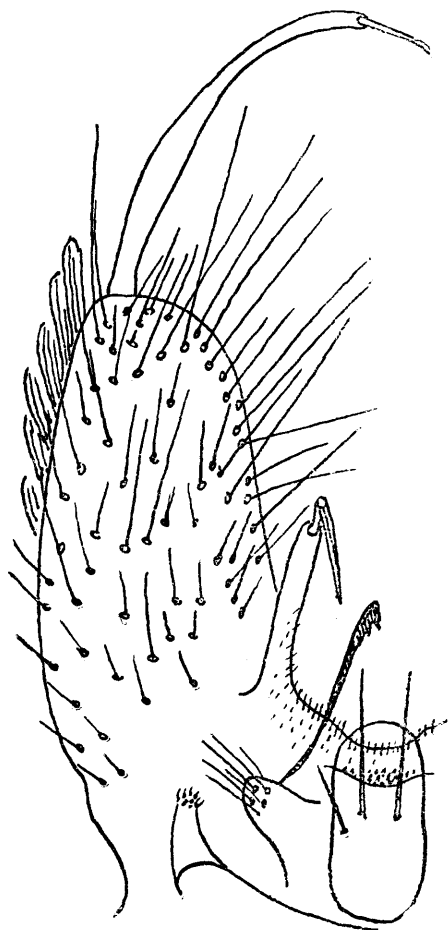


Fig. 1  
Hypopygium

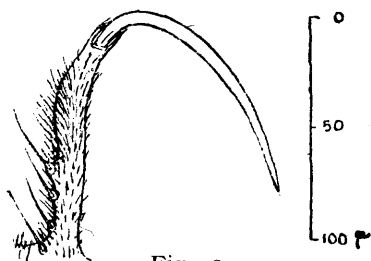


Fig. 2  
Harpago  
avec lame fortement recourbée

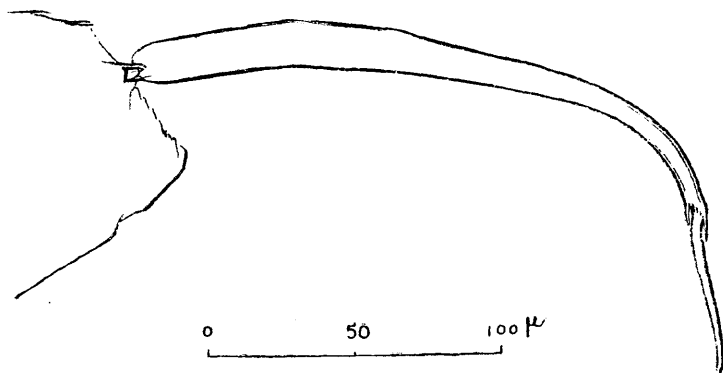


Fig. 3  
Clasper

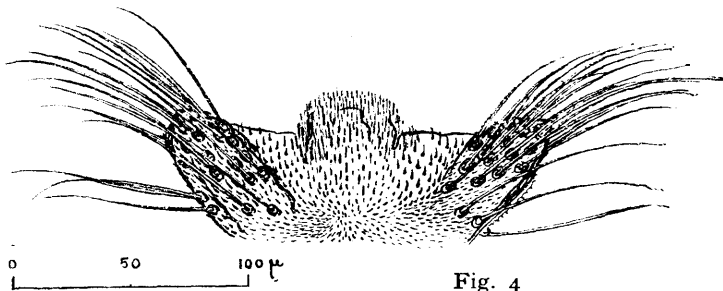


Fig. 4  
9<sup>e</sup> Tergite abdominal

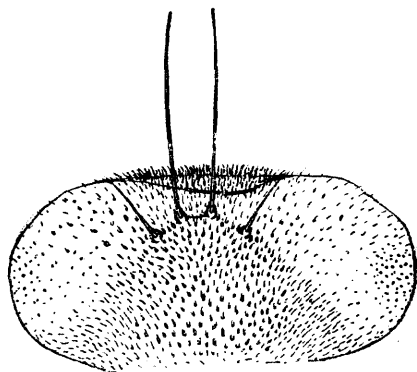


Fig. 5  
9<sup>e</sup> Sternite abdominal

FINLAYA YUNNANENSIS ♀ SP. N.

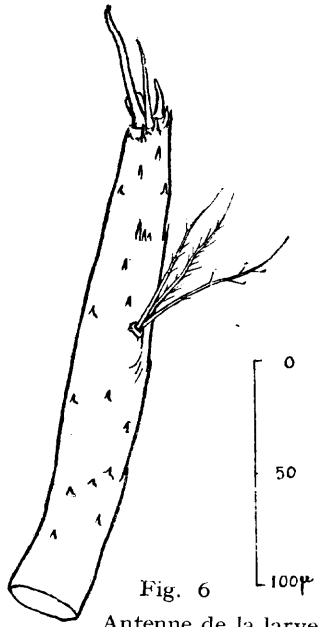


Fig. 6  
Antenne de la larve

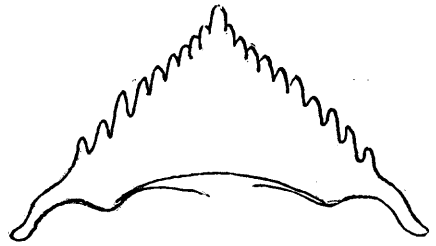


Fig. 7  
Mentum

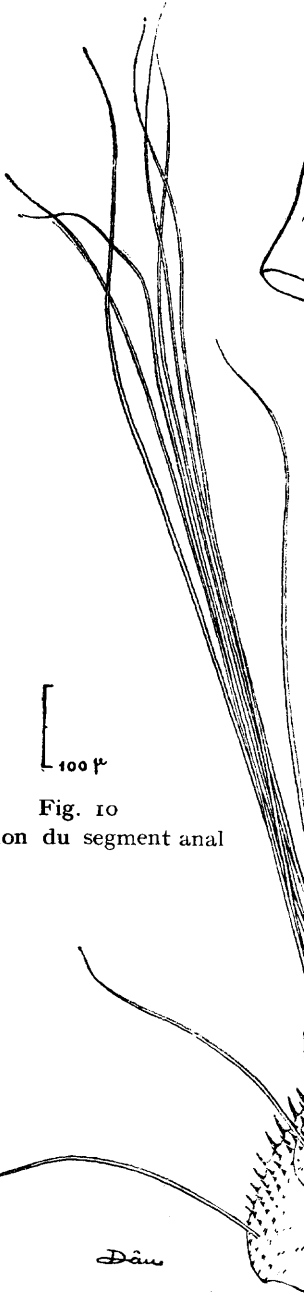


Fig. 10  
Manchon du segment anal

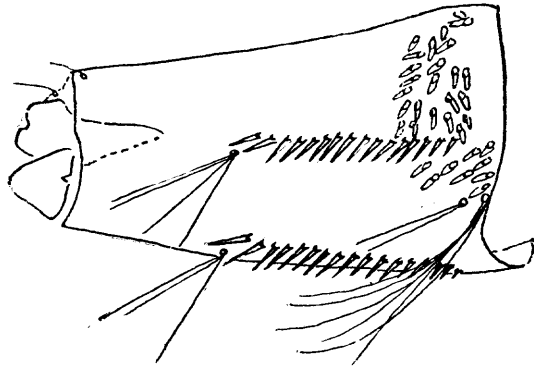


Fig. 8  
Siphon

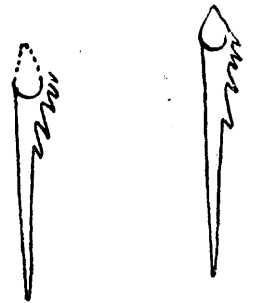


Fig. 9  
Dents de peigne du siphon



Fig. 11  
Dent du 8<sup>e</sup> segment abdominal

Dau