

of Agriculture for Official use

REVISTA
DE LA
SOCIEDAD ENTOMOLÓGICA ARGENTINA

REGISTRO NACIONAL DE LA PROPIEDAD INTELECTUAL N° 425.120

Vol. XXVII

Enero-Diciembre de 1964

N°s 1-4

DESCRIPCION DE TRES PUPAS DE MOSQUITOS
NEOTROPICALES

(DIPTERA, CULICIDAE)¹

POR MIGUEL GARCÍA * Y OSVALDO H. CASAL *



SUMMARY: Descriptions of three pupae of Neotropical Mosquitoes (*Dipt. Culicidae*).

The authors described the pupa of *Anopheles (A.) annulipalpis* Lynch Arribálzaga and *Culex (M.) oedipus* Root and redescribed the pupa of *Anopheles (N.) albitarsis* Lynch Arribálzaga.

Durante la realización de trabajos sobre biología de Culicidae, llevados a cabo en el delta bonaerense del río Paraná, en la intersección del Canal 6 y Paraná de las Palmas, fueron coleccionadas algunas pupas aún no descritas. Estas corresponden a *Anopheles (Anopheles) annulipalpis* Lynch Arribálzaga y a *Culex (Melanoconion) oedipus* Root, y se describen a continuación. Se redescrive, además, la pupa de *Anopheles (Nyssorhynchus) albitarsis* Lynch Arribálzaga.

Debemos hacer constar que la localidad típica de las especies de Lynch es muy cercana a la localidad en donde realizamos las capturas.

Agradecemos al Ing. Agr. Manuel Fernández Valiela, Director de la Estación Experimental Agropecuaria Delta, del INTA, y por su intermedio a todo el personal de dicha estación que de una u otra manera ha colaborado en nuestra tarea.

ANOPHELES (ANOPHELES) ANNULIPALPIS Lynch Arribálzaga

Cefalotórax. Pelos 1 y 3 muy cortos y simples; pelo 2 simple, tres veces más largo que los anteriores; pelos 4, 6 y 7 simples, el 6 más largo; pelo 5 largo como el 6 y doble; pelos 8 y 9 cortos y simples. Trompeta corta, de abertura ancha y con escotadura que llega hasta la mitad de la misma, no inserta en un tubérculo y sin porción traqueoide.

¹ Trabajo realizado por un convenio entre el Instituto Nacional de Tecnología Agropecuaria y el Instituto Nacional de Microbiología "Carlos Malbrán", para el estudio de la fauna de Culicidae del delta del río Paraná.

* Instituto Nacional de Microbiología "Carlos Malbrán". Investigador Científico, Consejo Nacional de Investigaciones Científicas y Técnicas, Buenos Aires.

Metanoto. Pelos 10 y 12 simples, el 12 más largo; pelo 11 triple y algo más largo que el 10.

Abdomen. Esternitos con reborde lateral. Pelo 0, dorsal, cuádruple en el II, doble en IV y VIII, triple en los demás segmentos. Pelo 1, dorsal, muy grande y ramificado en I, cuádruple en II, doble en III a V y simple en VI y VII. Pelo 2, dorsal, corto, triple en I, IV, V y VII, cuádruple o quíntuple en II y II, doble y más largo en V. Pelo 3, dorsal, triple en I, simple en II a IV, doble en V a VII; en VI se ubica por dentro del pelo 1. Pelo 4, dorsal, doble en I, II y VI, simple en los demás segmentos; se hace más largo en sentido caudal. Pelo 5, dorsal, largo y simple en I, corto y simple en II, cuádruple o quíntuple en III a V, doble o triple en VI y VII. Pelo 6, dorsal, largo y simple en I a VI, doble a VII. Pelo 7, dorsal y muy largo en I y II, ventral en los demás segmentos simples, finos y de longitud creciente en III a VI, doble en VII. Pelo 8, ventral, simple en III a VI, doble en VII. Pelo 9, en el segmento I corto, simple y situado fuera del ángulo caudal, en los demás segmentos inserto en este ángulo: como una corta púa algo transparente en II a IV, en V a VII corto y espatulado, en VIII largo y múltiple. Pelo 10, ventral, doble en II y III, simple y largo en IV y V, simple y más corto en VI y VII. Pelo 11, ventral, corto y simple en segmentos III a VII.

Paleta con el pelo 1 solamente, cuádruple; borde externo con la mitad cefálica serrada; la mitad cefálica del borde interno es lisa; el resto con pilosidad muy delgada, corta y apretada.

MATERIAL EXAMINADO: 1 exuvia pupal, ♂ 5-VI-1963, Canal 6 y Paraná de las Palmas, Buenos Aires, P. M. n° 8180 (Casal-García).

ANOPHELES (NYSSORHYNCHUS) ALBITARSIS Lynch-Arribálzaga

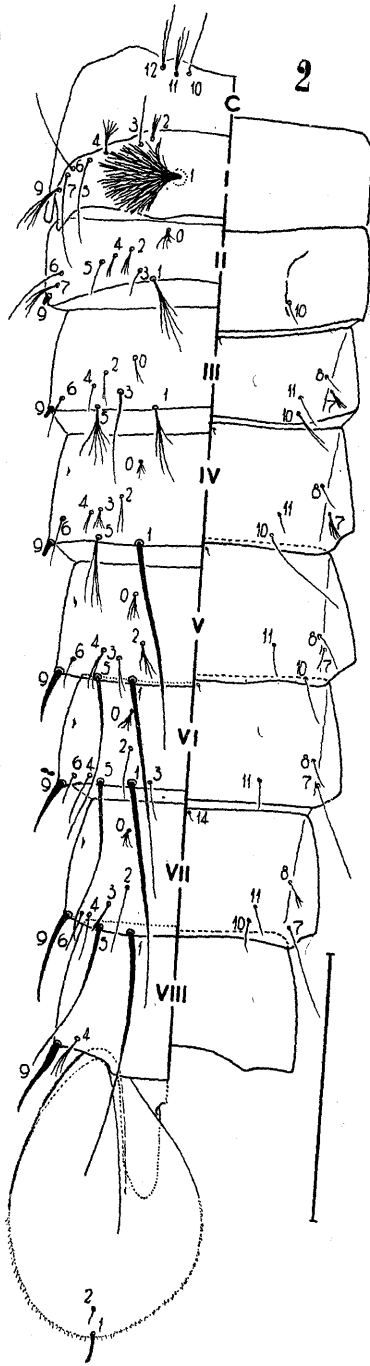
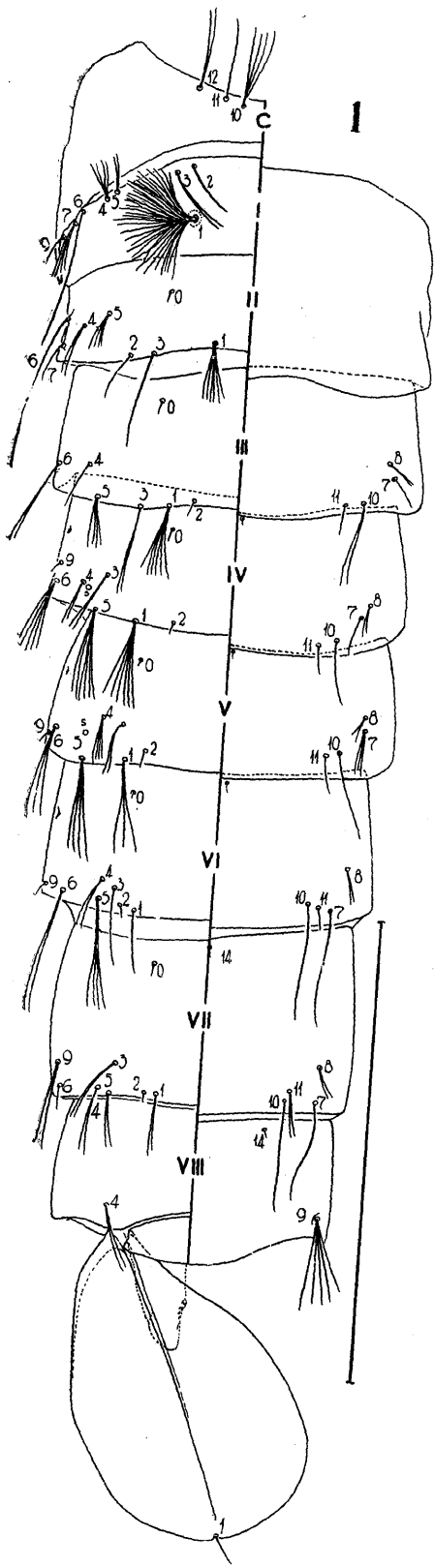
Cefalotórax. Pelo 1 simple y corto; pelo 2 doble y algo más largo que el 1; pelo 3 corto y triple; pelo 4 corto y cuádruple; pelo 5 corto y triple; pelo 6 largo y simple; pelo 7 largo y doble; pelo 8 corto y simple y pelo 9 corto y triple. Trompeta corta, de ancha abertura y con escotadura que llega hasta la mitad, no inserta en tubérculo y sin porción traqueoide.

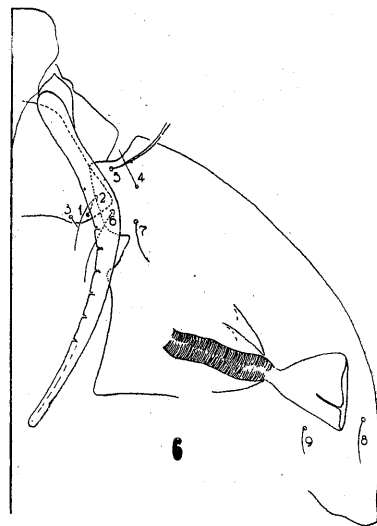
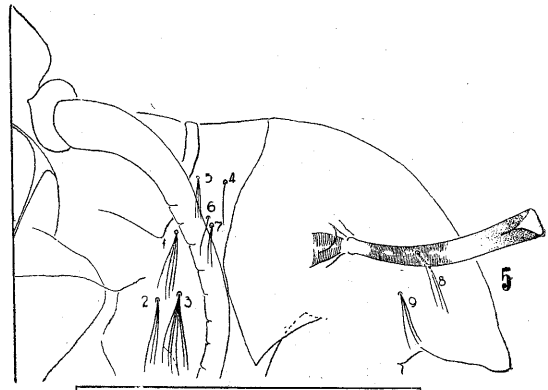
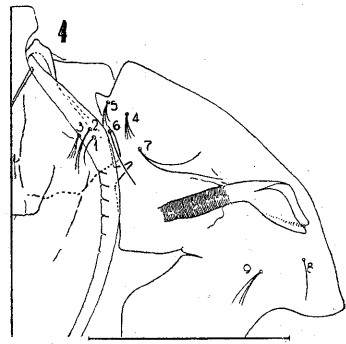
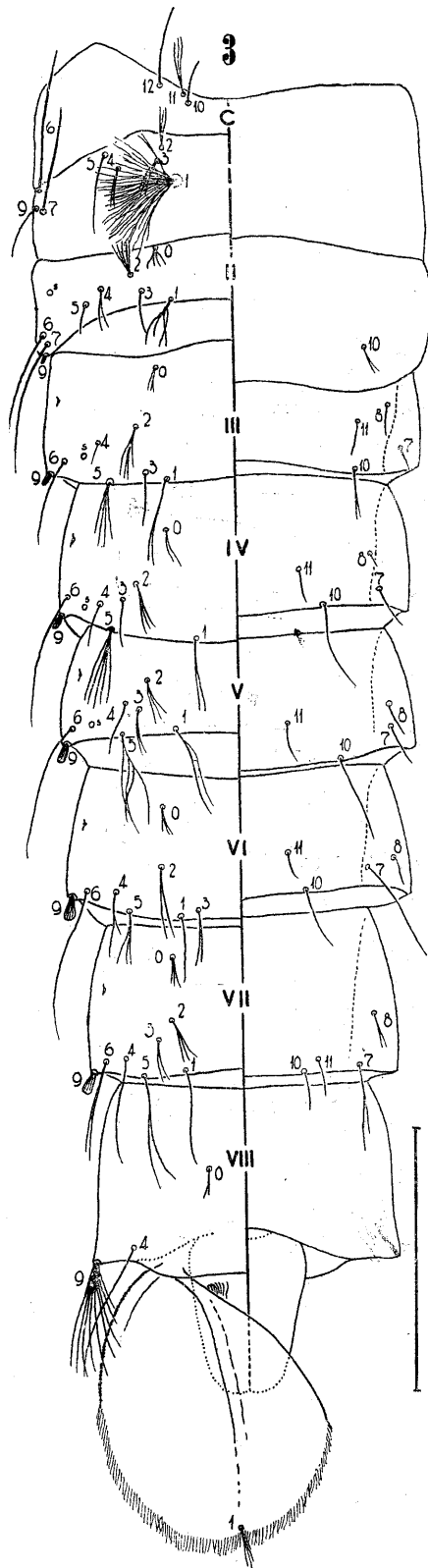
Metanoto. Todos los pelos de largo semejante; pelo 10 simple, pelo 11 triple y pelo 12 doble.

Abdomen. Esternitos con reborde lateral. Pelo 0, dorsal, cuádruple y corto en todos los segmentos. Pelo 1, dorsal, muy grande y ramificado en I, cuádruple o quíntuple en II y III; simple, muy largo y grueso en IV a VII. Pelo 2, dorsal, triple en I y II; doble en III y IV; cuádruple en V; simple en VI y VII. Pelo 3, dorsal, simple y corto en II; simple y largo en III; corto y cuádruple en IV; doble y corto en V y VII; simple y corto en VI, insertándose por dentro del pelo 1. Pelo 4, dorsal, múltiple y corto en I; doble en II, IV y V; simple en III, VI y VII; doble o triple en VIII. Pelo 5, dorsal, largo y simple en I; simple y corto en II; múltiple en III y IV; simple, muy largo

LEYENDA DE LAS FIGURAS

Quetotaxia pupal de metanoto y abdomen. 1, *Culex (Melanoconion) oedipus* Root; 2, *Anopheles (Nyssorhynchus) albitarsis* Lynch Arribálzaga; 3, *Anopheles (Anopheles) annulipalpis* Lynch Arribálzaga. Escala 1 mm. Quetotaxia pupal de cefalotórax. 4, *Anopheles (N.) albitarsis* Lynch Arribálzaga; 5, *Culex (M.) oedipus* Root; 6, *Anopheles (A.) annulipalpis* Lynch Arribálzaga. Escala 1 mm.





y grueso en V a VII. Pelo 6, dorsal, simple y largo en I y II; más corto en III a VII. Pelo 7, dorsal en I y II, ventral en los restantes segmentos: simple y largo en I; corto y triple en II; triple o cuádruple y corto en III y IV, simple y corto en V, simple y muy largo en VI y VII. Pelo 8, ventral, simple y corto en III a VI; triple en VII. Pelo 9, cuádruple e inserto fuera del ángulo caudal en I, en los demás segmentos inserto en este ángulo; como una corta púa traslúcida en II y III; gradualmente más oscura, más larga y más aguda en IV a VIII. Pelo 10, ventral, simple y corto en II; doble en III; simple y más largo en IV, simple y corto en V a VII, ausente en VI. Pelo 11, ventral, simple y corto en todos los segmentos.

Paleta con el pelo 1 algo largo y grueso, pelo 2 corto y simple. Borde externo con la mitad cefálica suavemente serrada; la mitad cefálica del borde interno es lisa, el resto es micropiloso.

MATERIAL EXAMINADO: 11 exuvias pupales; 3 ♂♂ y 8 ♀♀, Canal 6 y Paraná de las Palmas, Buenos Aires, 6-VI-1963, P. M. n° 7776 al 7786 (Casal-García).

El diseño abdominal es similar al presentado por Senevet para ejemplares de Panamá.

CULEX (MELANOCONION) OEDIPUS Root

Céfalo-tórax. Pelo 1 cuádruple; pelos 2 y 5 triples; pelo 3 múltiple; 4 y 6 simples; pelo 7 doble y pelos 8 y 9 triples. Trompeta larga y delgada, inserta sobre tubérculo; porción traqueoide sobre la mitad basal.

Metanoto. Pelo 10 cuádruple, pelo 11 simple y pelo 12 doble, todos de igual largo.

Abdomen. Pelo 1, dorsal, ramificado y muy largo en I; múltiple en II a IV; triple en V; simple en VI y doble en VII. Pelo 2, dorsal, simple y largo en I y II; simple y muy corto en III a VII. Pelo 3, dorsal, doble y largo en I, III, IV, V y VII; simple en II y VI. Pelo 4, dorsal, múltiple en I y V; doble en II, IV, VI, VII y VIII; simple en III. Pelo 5, dorsal, doble en I y VII; múltiple en II a VI. Pelo 6, dorsal, simple y muy largo en I y II; doble y más corto en III y VI; múltiple en IV; triple en V y simple y muy corto en VII. Pelo 7, dorsal en II, ventral en los demás segmentos: simple y corto en II, III y IV; triple en V; simple y largo en VI y VII. Pelo 8, ventral, doble y corto en III a VII. Pelo 9, dorsal, salvo en VIII que es ventral: simple y corto en I; ausente en II y III; simple y muy corto en IV a VI; doble y muy largo en VII y múltiple y muy largo en VIII. Pelo 10, ventral, doble y largo en III; simple en IV a VII. Pelo 11, ventral, simple y corto en III a VI; doble en VII.

Paleta con el pelo 1 corto y simple.

MATERIAL EXAMINADO: 1 exuvia pupal, ♂, Canal 6 y Paraná de las Palmas, Buenos Aires, P. M. n° 8181, 5-VI-1963 (García-Casal).

Los genitales de este único ejemplar coinciden con los diseños presentados por Duret para *Culex (Melanoconion) oedipus* Root, ligeramente diferentes a los diseñados por Root para su especie.

Todo el material se encuentra depositado en el Departamento de Entomología Sanitaria del Instituto Nacional de Microbiología "Carlos Malbrán".

BIBLIOGRAFIA

- DURET, J. P., 1953/4. Las especies argentinas de *Culex* (*Melanoconion*), (*Diptera, Culicidae*). *Rev. Soc. Ent. Arg.* XVI : 67-76, 99-121.
- LYNCH ARRIZABÁLZA, F. 1891. Dipterología Argentina. *Rev. Mus. La Plata* I : 347-377.
- PINTO, C., 1939. Disseminação da Malaria pela aviação; biología do *Anopheles gambiae* e outros anofelíneos do Brasil. *Mem. Inst. O. Cruz* XXXIV : 293-430.
- ROOT, F. M., 1927. Studies en Brazilian mosquitoes. III The genus *Culex*. *Amer. J. Hyg* VII (5) : 574-598.
- SENEVET, G., 1934. Contribution á l'étude des nymphes d'Anophelinés. *Arch. Inst. Pasteur Algérie* XII : 29-76.
- STONE, A., KNIGHT, K. L. J., STARCKE, H., 1959. A synoptic catalog of the Mosquitoes of the World (*Diptera, Culicidae*). *The Thomas Say Foundation* pp. 1-353.