

**ANOPHELES (ARRIBALZAGIA) BUSTAMANTEI, UMA NOVA  
ESPÉCIE (DIPTERA, CULICIDAE)**

ARCHIBALDO BELLO GALVÃO  
(Do Serviço Nacional de Malária)

Procedendo à revisão que nos fôra confiada da coleção de anofelinos do Serviço Nacional de Malária, deparamos uma fêmea pertencente ao sub-gênero *Arribalzagia*, cujos caracteres particulares não se identificam com os de nenhuma das espécies válidas deste grupo. Por isso, considerámo-los como caracteres específicos, descrevendo o mencionado espécime como uma espécie nova e dedicando-a ao Dr. FERNANDO MACHADO DE BUSTAMANTE, por seus trabalhos sobre a epidemiologia da malária no Brasil.

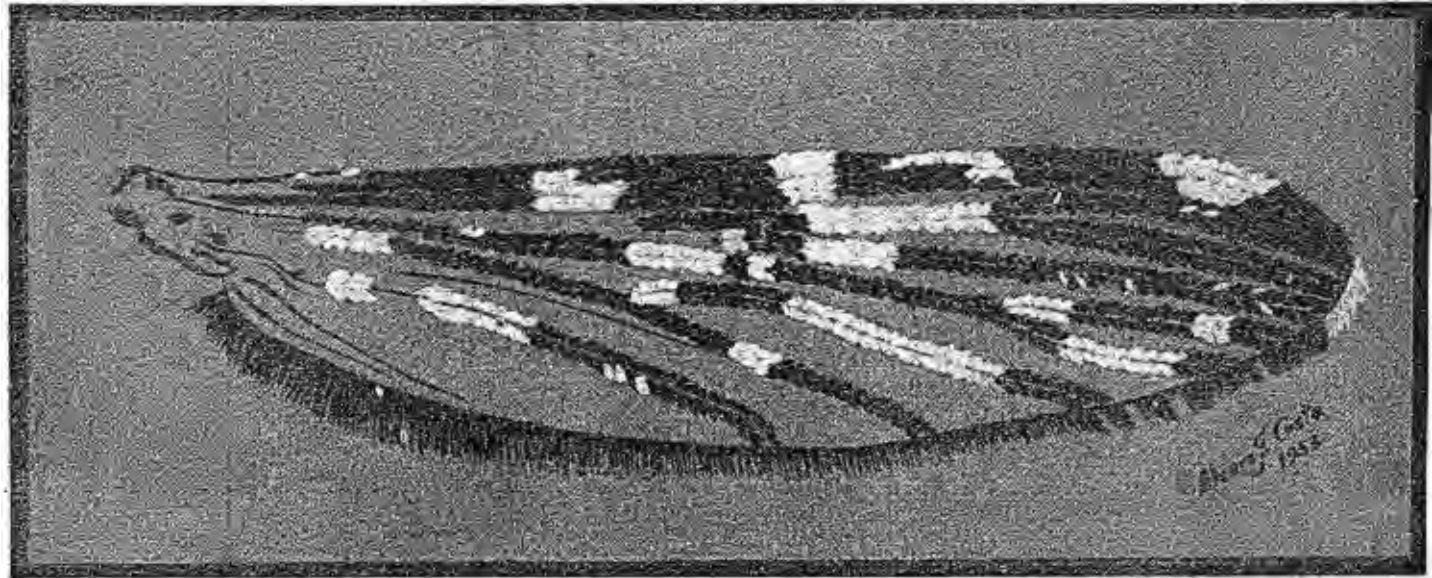
*A. (Arrib.) bustamantei* sp. n.

*Histórico e Biologia* — Holótipo fêmea, capturado por JOÃO BENTO, em isca animal, próximo a criadouros, em 13-6-50, na localidade de Ribeirão Pequeno, Município de Laguna, Estado de Santa Catarina, diagnosticado até Grupo (atual sub-gênero) por MIGUEL ALVES DE SOUSA e fazendo parte de um lote com mais 32 espécimes de *A. albitarsis* (Arribalzaga).

*Condições do exemplar* — *Probóscida* descamada com labelas e ápice dos estiletos amputados. *Palpos* incompletos: o direito com somente um artigo; o esquerdo sem o último. *Pleuras* prejudicadas. *Patas* anteriores, com somente o fêmur, a tibia e 1/3 do basitarso esquerdo; médias, com somente o fêmur esquerdo. *Tufos* póstero-laterais, faltando alguns.

*Descrição* — I) Cabeça: probóscida revestida de escamas escuras, geralmente acoladas ao tegumento, exceto na porção basal onde são maiores e mais abundantes, assemelhando-se a tufo; palpos revestidos de escamas negras e algumas brancas na porção distal do palpo esquerdo; antenas, de 13 artigos, de cor parda, implantadas em toros escuros, com escamas formando diadema na face superior destes; artigos com os extremos mais escuros, com verticilo de cerdas apicais claras, mais ou menos longas e delicadas; clipeo pardo escuro, com fimbrias claras laterais e escamas que não parecem desta estrutura; occipício e vértice revestidos de pequeninas cerdas espatuladas que, conforme a incidência de luz, são brancas ou escuras; partindo da porção anterior do vértice, entre os toros antenais, longos pêlos amarelados, dobrando-se sobre o clipeo; olhos orlados de branco e fileira de pêlos negros; gula alterada pela montagem. II) Tórax: mesonoto castanho, mais ou menos coberto de pruina cinzenta; manchas escuras

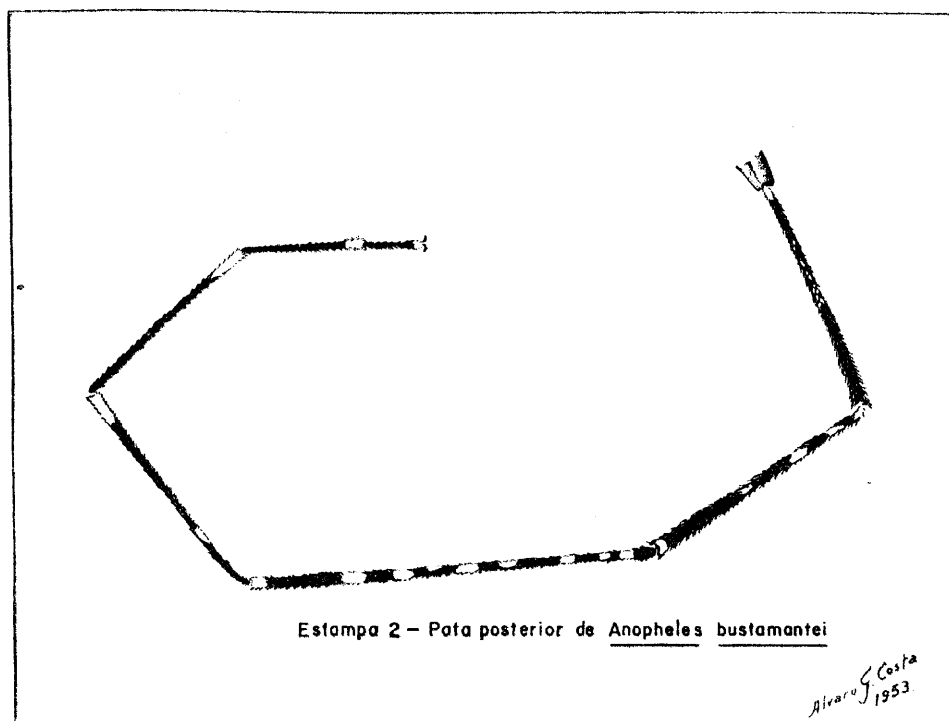
Apresentado no XI Congresso Brasileiro de Higiene, Curitiba, 1953.



Estampa 1 — Asa de *Anopheles bustamantei*:

variando em tamanho, forma e tonalidade, mais escuras e maiores nas fossas laterais; 1 + 1 manchas grandes junto às fossas laterais e outra que se estende da região pré-escutelar até o meio do escutelo; promontório com escamas brancas, semelhantes a pêlos; fossas laterais, depressão pré-escutelar e região supra-alar com pêlos dourados esparsos; pleuras escuras com manchas claras entre os escleritos; coxas com pêlos e escamas brancas.

*Asa* (direita) como na fig. 1, sendo de notar: sua porção apical coberta de negro com uma área clara sub-apical, semi-lunar, descendo até a 1.<sup>a</sup> veia longitudinal; 3.<sup>a</sup> veia longitudinal com uma mancha basal clara e outra duas vezes maior logo em seguida, os quatro quintos distais, negros; 6.<sup>a</sup> longitudinal com metade basal clara e a distal negra (na asa esquerda, uma mancha negra basal). Halteres escuros, com escamas claras no dorso escavado dos capitulos. Patas salpicadas de manchas claras como na maioria das arribalzágias e conforme a fig. 2, sendo de notar o último articulo posterior, quase todo negro com escamas claras, diminutas, na base e outras no ápice. Metanoto castanho escuro e glabro.



Estampa 2 - Pata posterior de Anopheles bustamantei

Alvaro G. Costa  
1953

III - Abdômen: escuro, piloso, com tufo póstero-laterais de escamas escuras; 8.<sup>o</sup> tergito como os demais, sem escamas; na face ventral, escamas escuras, formando tufo e escamas claras esparsas.

#### DISCUSSAO

No aspecto da asa, esta espécie se aproxima de *rachoui*, pelo branco-alvo das escamas claras e de *maculipes*, *minor*, *gabaldoni*, *neomaculipalpus*, *puncti macula*, *evandroi* e ainda *rachoui* pela largura das mesmas. Na 6.<sup>a</sup> nervura lem-

bra *pseudopunctipennis*. A marcação das patas é semelhante à das de *maculipes*, *intermedius*, *rachoui*, *punctimacula* e *gabaldoni*, cujas manchas não constituem propriamente anéis, não envolvendo uniformemente os artículos, como se observa em *apicimacula* e *neomaculipalpus*; o último artículo do par posterior tem marcação negra, o contrário do que acontece com *fluminensis*, alguns espécimes de *punctimacula* e *mediopunctatus*, esta espécie com pronunciado colorido amarelo nas patas e escamas largas em balão nas asas; além da marcação das patas, predominantemente negras em *shannoni*, *minor* e *evandroi*, nossa espécie se afasta das duas primeiras por não apresentar escamas claras, nem de outra tonalidade no 8.º tergito.

Entretanto, seus principais caracteres diferenciais encontram-se na asa:

a) No quinto distal superior, com uma mancha clara semi-lunar, descendo até à 1.ª veia longitudinal e uma área clara na franja, entre os ápices de  $R_2$  e  $R_{4+5}$ ;

b) Na  $R_{1+2}$ , com os quatro quintos distais negros e 2 manchas basais claras, muito juntas, cujo intervalo constitui uma mancha negra pequena;

c) Na 2A, com a metade distal negra e uma pequena mancha negra basal (somente na asa esquerda).

Macho, pupa e larva — Desconhecidos.

*Tipo* — Holótipo fêmea, sob o número 1112 da coleção de anofelinos do S. N. M.

*Localidade tipo* — Brasil, Estado de Santa Catarina, Ribeirão Pequeno (Município de Laguna).

#### AGRADECIMENTO

Agradecemos ao Professor JOHN LANE o exame deste exemplar e a maior certeza que nos inspirou neste trabalho.

#### SUMMARY

The Authors describes a new species of anopheline of the sub-genus *Arribalzagia*, a female specimen, found in Ribeirão Pequeno (State of Santa Catarina), Brazil. The wing of this species is represented in the figure number 1.

#### BIBLIOGRAFIA

- LANE, J. — 1953 — Neotropical *Culicidae*. Vol. 1.  
 COSTA LIMA, A. — 1929 — Sobre alguns anofelinos encontrados no Brasil. Separata do Supl. Mem. Mus. Osw. Cruz, n.º 12.  
 DEANE, L. M., CAUSEY, O. R. e DEANE, M. P. — 1947 — Chave ilustrada para a identificação de trinta e cinco espécies de anofelinos das regiões Nordeste e Amazônica do Brasil etc. Sep. Rev. SESP., A. 1, n.º 2.  
 BELLO GALVÃO, A. — 1952 — *A (1) rachoui*, uma nova espécie do grupo *Arribalzagia*. Sep. Rev. Bras. Mal. Vol. IV, n.º 1, jan.