

JOHN F. REINERT, Ph.D.

CULICIDÉS DU TONKIN

III. — CULICIDÉS DE LA BAIE D'ALONG

Par H. GALLIARD et D. V. NGU

La Baie d'Along, avec ses îlots rocheux, ses grottes, constitue une région tout à fait particulière au point de vue de la faune culicidienne. Les espèces qui y existent, à part deux ou trois, ne se retrouvent nulle part ailleurs. Elles se rattachent à la faune des Philippines et aux espèces australasiennes. Cette faune était peu connue jusqu'à ces dernières années, quand des études systématiques des entomologistes de la Marine des U.S.A. nous ont apporté plus de clarté.

Les espèces que nous avons trouvées ne paraissent pas avoir été décrites encore. Cependant, nous ne pouvons l'affirmer avec certitude, n'ayant pu consulter tous les travaux récents. Et nous considérons comme provisoires les noms que nous avons donnés.

Espèces banales : *Armigeres obturbans* est commun dans les îlots, mais non cavernicole. Ses gîtes larvaires sont différents de ceux que l'on observe au Tonkin, où ils sont presque exclusivement constitués par les fosses d'aisance. Ici, ce sont les creux de rochers en plein air, lorsque l'eau y est polluée (îlot de la Surprise, îlot des Merveilles).

✓ *Aedes (stegomyia) albopictus*. C'est le seul *Stegomyia* trouvé par nous en Baie d'Along. Il est assez rare (grotte de la Congaïe).

✓ *Culex quinquefasciatus* Say. Peu commun, sauf sur l'îlot de la Surprise qui est assez fréquenté et où les creux de rochers, avec de l'eau polluée, constituent des gîtes favorables et nombreux.

✓ *Megarhinus splendens*. Peu commun. Dans les mares sableuses (Hongay).

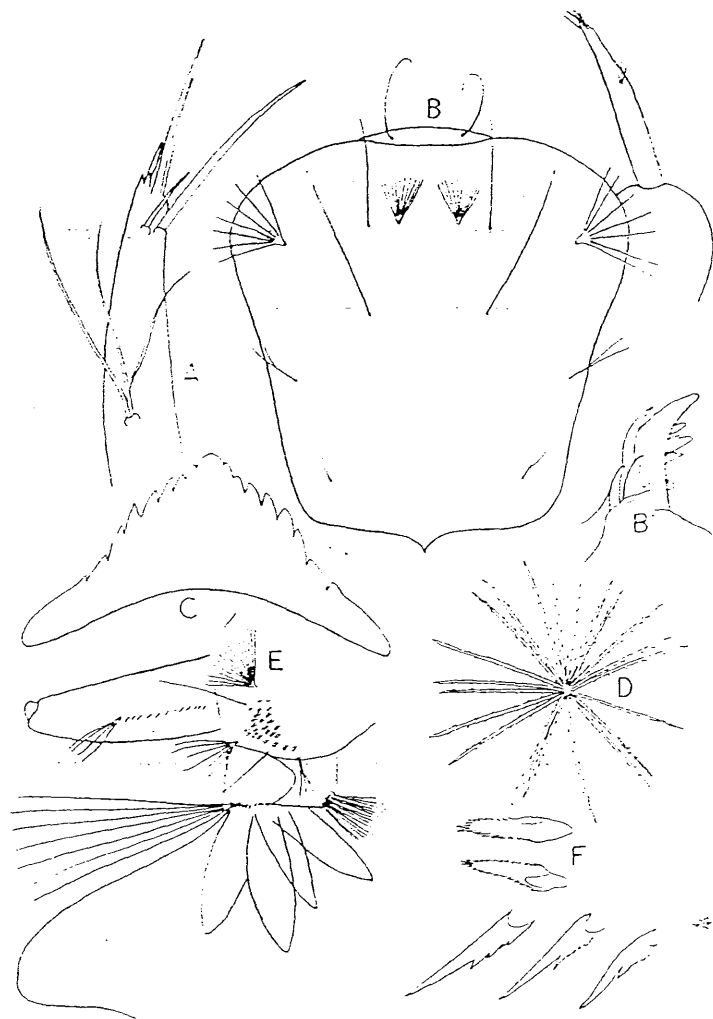


FIG. 1. — *Finlaya alongi*. A. antenne de la larve ; B. tête ; B'. maxillaire ; C. plaque mentale ; D. soie stellaire de l'abdomen ; E. VIII et IX segments ; F. dents du VIII segment ; G. dents du siphon.

TYPES NOUVEAUX

Anopheles alongensis Van Huis (1940) [non *tonkinensis* Galliard et Ngu (1940)]. C'est un Anophèle cavernicole qui n'a été encore rencontré nulle part ailleurs qu'en Baie d'Along (grotte des Merveilles). La larve fut récoltée par Van Huis qui la décrit et lui

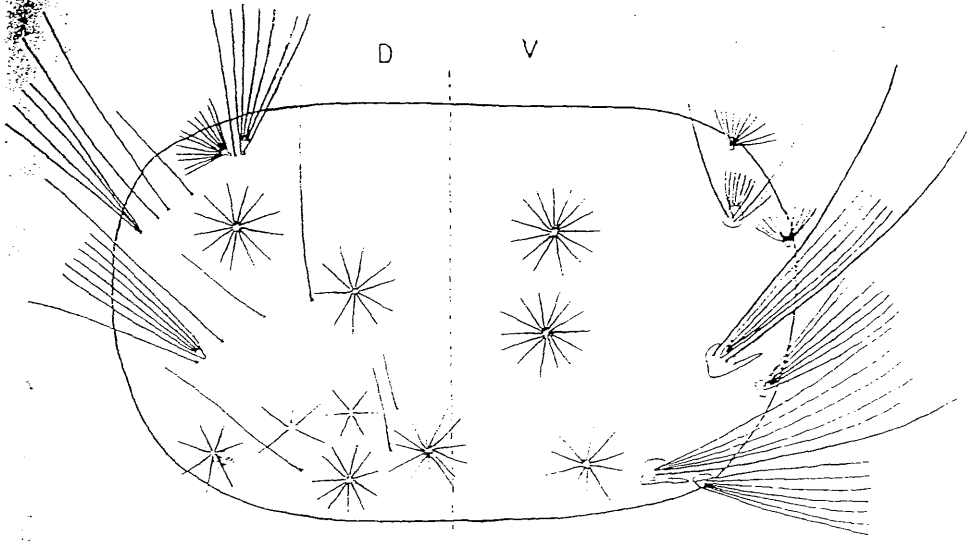


FIG. 2. — *Finlaya alongi*. Thorax (vues dorsale et ventrale).

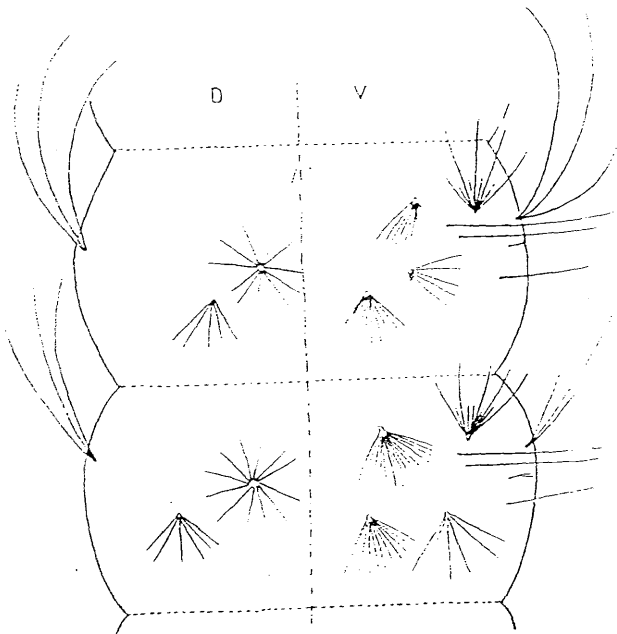


FIG. 3. — *F. alongi*. Segments de l'abdomen (vues dorsale et ventrale).

donna le nom de *alongensis*. Ayant trouvé la larve en 1936, nous n'avons publié la description qu'en 1940. Nous avons pu obtenir également la nymphe et l'adulte, ce qui nous avait permis de classer

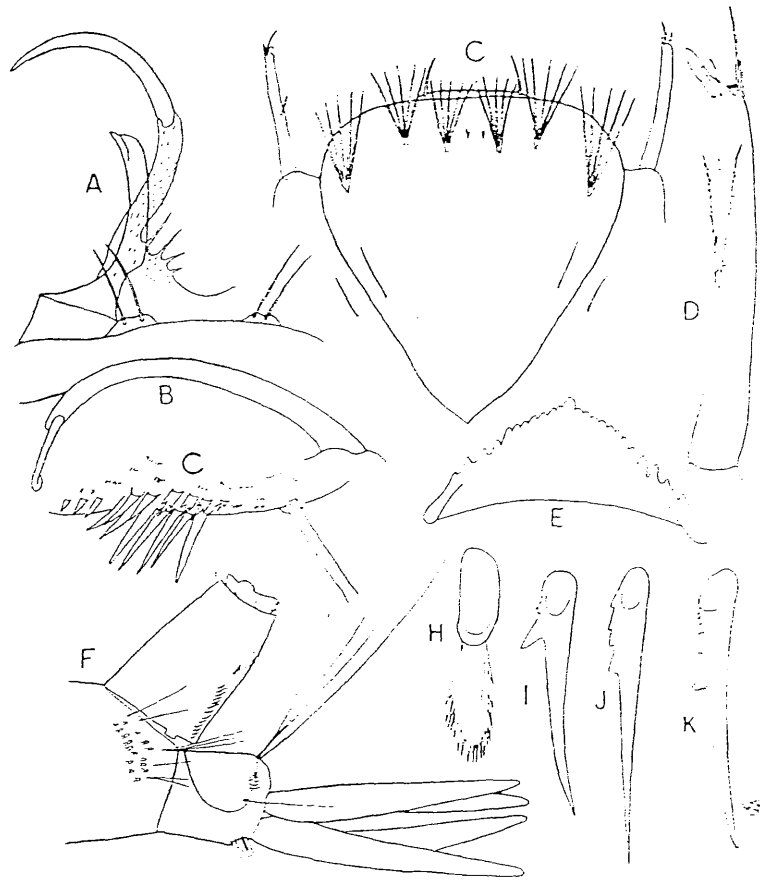


FIG. 4. — *F. tonkinensis*. A. hypopygium ; B. 2^e article des forcipules ; C. tête de la larve ; D. antenne ; E. plaque mentale ; F. 8^e et 9^e segment ; G. bord de la selle chitineuse du 9^e segment ; H. dent du 8^e segment ; I. J. K. dents du siphon.

exactement cette espèce dans le sous-genre *Anopheles* *S. stricto* et nous lui avons donné le nom de *tonkinensis*. Conformément aux lois de la systématique, c'est le nom de *alongensis*, antérieur de six mois, qui doit prévaloir, bien qu'il ne soit basé que sur une description incomplète (Sénevet, 1947).

Finlaya sp. I. C'est une espèce qui semble assez commune en Baie d'Along. On la trouve dans toutes les grottes.

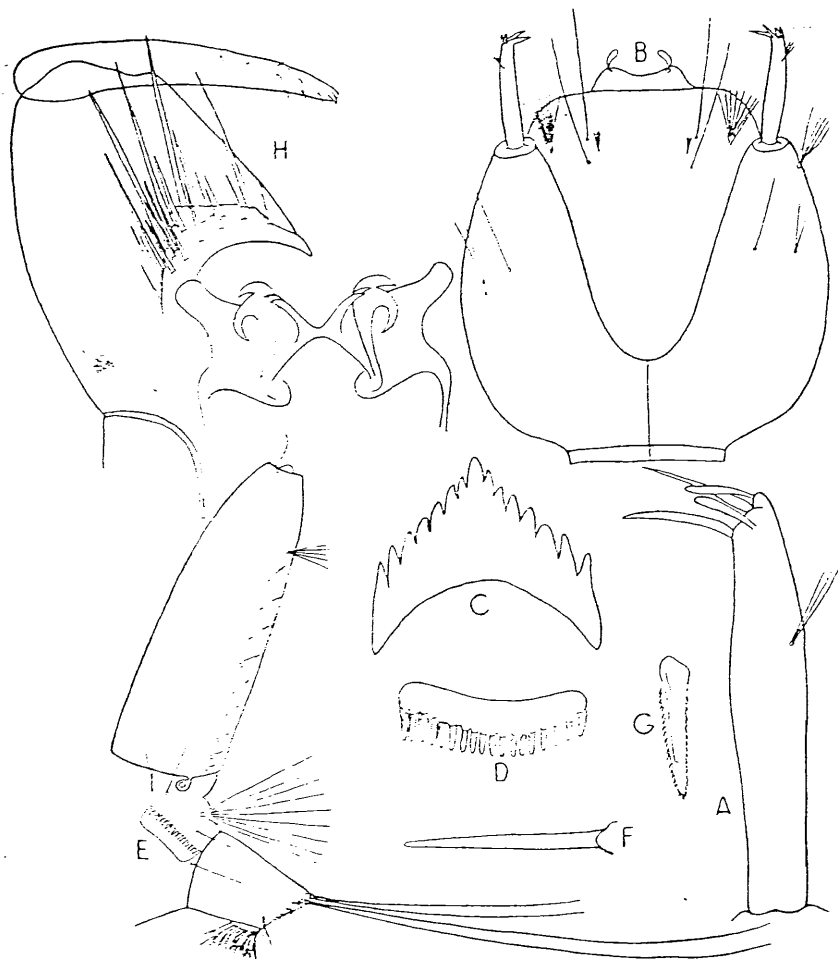


Fig. 5. — *Uranotania hongayi*. A, antenne de la larve ; B, tête ; C, plaque mentale ; D, plaque chitineuse du 8^e segment ; E, 8^e et 9^e segment ; F, dent du siphon ; G, dent du 8^e segment.

Elle présente l'aspect général de *Finlaya pseudo-tæniatus* Giles. Cependant, certains caractères de la femelle, du mâle, de la larve permettent de la distinguer (fig. 4).

Chez la femelle, la ligne blanche médiane du vertex est large et nettement divisée en deux. Sur la trompe, la zone d'écailles claires est située à la partie moyenne. Les palpes ont l'extrémité blanche et une tache blanche à l'apex du premier article. Parfois les deux taches sont réunies et forment une ligne dorsale continue. Sur le thorax, les écailles d'un blanc éclatant se détachent sur le fond ocre. Le tibia postérieur présente une ligne longitudinale d'écailles blanches espacées sur les quatre cinquièmes de sa longueur à partir de la base jusqu'à l'extrémité distale. La moitié

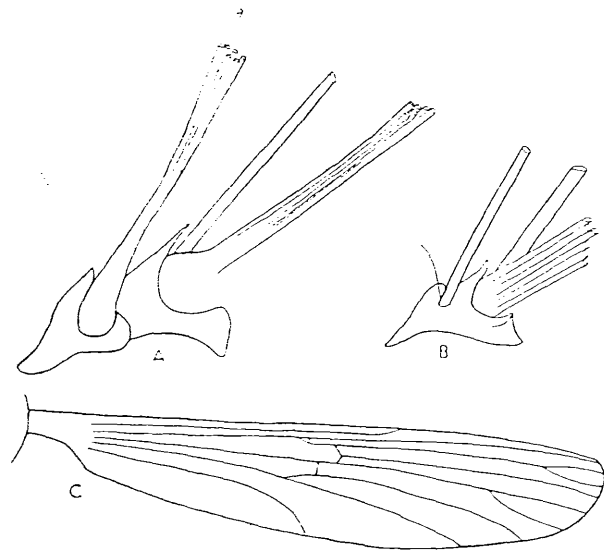


FIG. 6. — *Uranotania alongi*. A, B, soies pleurales métathoraciques et mésothoraciques de la larve ; C, aile

apicale du 5^e article du tarse est blanche alors qu'il est entièrement sombre chez *F. pseudotaiwanicus*.

L'hypopygium rappelle celui de *F. pseudotaiwanicus*. Mais le 9^e tergite porte de chaque côté un tubercule avec deux soies longues et épaisses (6 peu développées chez *F. pseudotaiwanicus*).

Chez la larve, le nombre des dents du 8^e segment abdominal est peu élevé (15 à 20).

Cette espèce est également différente de *F. yunnanensis* Gaschen 1934. Nous lui donnons provisoirement le nom de *Finlaya tonkinensis* Galliard et Ngu.

Finlaya sp. II. Nous avons trouvé dans différentes grottes de la Baie d'Along (Surprise, Merveilles, Congaïe) une espèce de *Finlaya*

appartenant au groupe *Kochi*. Cependant, les adultes ont été perdus. Les larves sont caractéristiques de ce groupe, dans lequel Edwards a placé en 1932 les espèces dont les larves présentent des soies stellaires sur le thorax et l'abdomen (fig. 1, 2, 3).

Aucune de ces espèces n'existe dans la région indo-malaise. Elles ont été trouvées au Queensland, en Nouvelle-Guinée, Samoa, Saïmons, Tonga. Il en existe sept espèces aux Philippines, dont quatre nouvelles décrites par Knight et Laffoon en 1946.

Notre espèce diffère cependant de toutes celles des Philippines. La disposition et les caractères des soies de la tête rappellent un peu *F. poicilia*, mais la soie *préclypéale* est simple. Toutes les soies des valves du siphon sont courtes. Les dents du peigne du 8^e segment sont beaucoup moins nombreuses que chez toutes les espèces décrites par Knight et Laffoon, et surtout les dents du siphon sont entièrement différentes. La mandibule présente une grande dent antérieure comme *F. stonei*.

Nous lui donnons provisoirement le nom de *Finlaya alongi*.

Uranotania sp. Cette espèce a été trouvée dans une grotte de la Baie d'Along à l'état larvaire (Surprise). Elle est remarquable par sa grande taille, mais différente d'*U. maxima* (fig. 5, 6, 7).

FEMELLE. — Taille grande. Couleur brune. Pattes entièrement noires.

Tête : bordure d'écaillés blanc bleuâtre sur le bord supérieur des yeux. Ecaillés dressées, en vis sur le vertex, de couleur brun foncé. Palpes extrêmement courts.

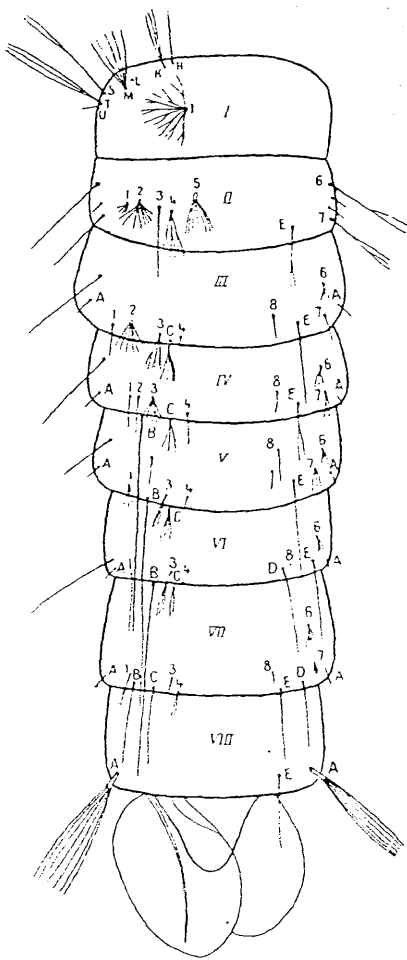


FIG. 7. — Nymphe d'*Uranotania hongayi*

Thorax : tégument brun, soies brun foncé, écailles d'un blanc éclatant sur les lobes pronotal antérieur et sternopleural. Écailles lancéolées brunes s'étendant de part et d'autre de la ligne médiane, du promontoire antérieur jusqu'au clypeus. Latéralement, écailles serrées depuis le bord antérieur jusqu'à l'insertion de l'aile, plus clairsemées en arrière.

Ailes : pas d'écailles blanches. Aussi grandes que celles d'*U. maxima*.

Abdomen : écailles plates, brunes. Pas de bandes pâles.

Nymphe : II^e, III^e et IV^e segments avec deux touffes de 5 à 6 branches. Soie B des V^e, VI^e, VII^e segments extrêmement développée, simple, de longueur égale à celle de deux segments.

Larve : tête et antennes brun foncé. Antennes courtes (270 μ). Une touffe de soies trifide à l'union du 1/3 antérieur et du tiers moyen.

Soies de l'extrémité courtes, simples. Soies clypéales foliacées, très courtes. Soies B et C simples, longues et grêles (270 μ). Soie A très courte. Soies thoraciques bien développées ainsi que les soies des I^{er} et II^e segments abdominaux. Peigne du VIII^e segment avec 18 dents finement denticulées, portées par une plaque chitineuse. Siphon, index 3, peigne de 19 dents simples. Une touffe de quatre soies près de l'extrémité du peigne.

En résumé, cette espèce aussi grande qu'*U. maxima* en diffère par l'absence de bandes blanches sur l'abdomen. Elle est plus grande qu'*U. macfarlanei* qui présente des bandes blanches sur l'abdomen.

La larve diffère aussi de celles de toutes les espèces orientales par le nombre élevé des dents du 8^e segment à extrémités arrondies et pennées.

Nous lui avons donné provisoirement le nom d'*Uranotania hongayi*.

BIBLIOGRAPHIE

- GALLIARD (H.) et NGU (D. V.). — Une espèce nouvelle d'*Anopheles*, *A. tonkinensis*. *Revue Méd. Franç. d'Extr.-Orient*, XVIII, 1940, p. 595. *Ann. de parasit. hum. et comparée*, XXI, 1946, p. 294.
- GASCHEN (H.). — Description d'un nouvel *Aedes* du Yunnan, *Finlaya yunnanensis* Sp. N. *Arch. inst. Pasteur Indochine*, n^o 19, avril 1934, p. 331.
- KNIGHT (K. L.) et LAFFOON (J. L.). — The oriental species of the *Aedes* (*Finlaya*) Kochi group. *Trans. of the Amer. Entomol. soc.*, LXXII, 1946.
- SENEVET (G.). — *Anopheles tonkinensis* et *A. alongensis*. *Archives Inst. Pasteur Algérie*, XXV, 1947, p. 214.
- VAN HUIS (W. G.). — *Genesk. Tijdsch. Voor. Nederl. Indie*, LCCC, 16 janvier 1940, p. 173.

Faculté de Médecine de Hanoï. Laboratoire de parasitologie.