

ARCHIVES DE L'INSTITUT PASTEUR DE LA GUYANE FRANÇAISE ET DE L'ININI

SUR *CULEX (MELANOCONION) VOMERIFER* Komp 1932, *CULEX (MELANOCONION) PORTESI* Senevet et Abonnenc 1941 ET *CULEX (MELANOCONION) CAYENNENSIS* Floch et Abonnenc 1945, EN GUYANE FRANÇAISE

par H. FLOCH et R. KRAMER

Dans sa revue cataloguée des Culicidés de Guyane Française, P. Fauran (1) accepte l'opinion de Lane (2) suivant laquelle *C. (M.) portesi* Senevet et Abonnenc 1941 (3) et *C. (M.) vomerifer* Komp 1932 (4) ne sont qu'une seule et même espèce.

La figure que donne Lane de *C. (M.) vomerifer* représente bien d'ailleurs, indiscutablement, le *Culex* décrit par Komp.

La première dénomination devait donc disparaître de la nomenclature entomologique et *C. (M.) vomerifer* Komp 1932 devait être aussi considéré comme existant en Guyane Française.

Mais la synonymie ci-dessus est inacceptable : *C. (M.) portesi* Senevet et Abonnenc 1941 est très différent de *C. (M.) vomerifer* Komp 1932, et il est curieux que Lane et surtout Fauran, qui avait de nombreux exemplaires montés de *C. (M.) portesi* et de *C. (M.) cayennensis* Floch et Abonnenc 1945 à sa disposition, ne s'en soient pas aperçus.

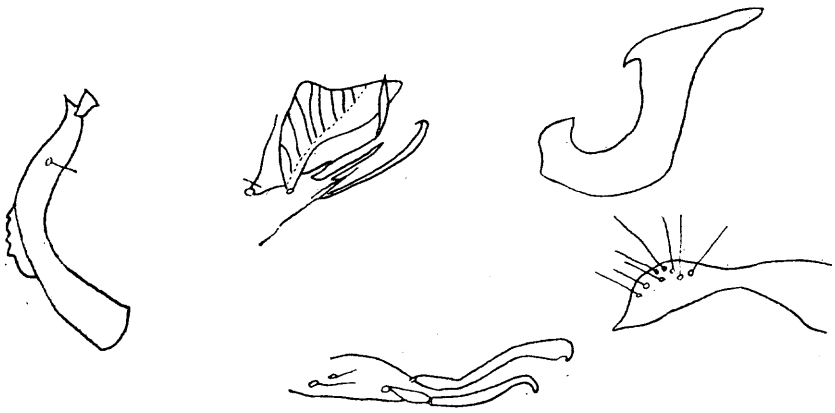
Ceci est manifeste lorsqu'on compare, notamment, les IX tergites : ils sont allongés avec quelques soies courtes seulement, chez *C. (M.) vomerifer* (fig. 1) ; en forme de saillies globuleuses recouvertes d'assez nombreuses soies fines et relativement longues, sur la partie interne, chez *C. (M.) portesi* (fig. 2).

Cela semblerait vouloir dire que nous devrions, cette fois, rayer *C. (M.) vomerifer* Komp 1932 de la faune culicidienne guyanaise et y conserver seulement *C. (M.) portesi* Senevet et Abonnenc 1941.

Mais disons tout de suite que nous devons modifier cette conclusion car le véritable *C. (M.) vomerifer* existe bien dans notre Département Sud-Américain.

Examinant avec Thomas H.G. Aitken notre collection de Mélanoconions, nous avons, en effet, trouvé *C. (M.) vomerifer* sous la dénomination de *C. (M.) cayennensis*. Cet exemplaire avait été capturé à Bief (sur la Comté), le 26 mars 1941. Il s'agit d'un mâle absolument typique ; c'est lui que nous représentons fig. 1.

Nous ajouterons que, d'autre part, la décoration des thorax des femelles des deux espèces est différente ; nous avons en effet maintenant capturé, à l'aide de trappes nocturnes, des souris blanches servant d'appât, de nombreuses femelles de *C. (M.) portesi*.



Culex vomerifer

FIG. 1. — Armature génitale du mâle de *Culex (Melanoconion) vomerifer*.
Komp 1932

Sur *C. (M.) vomerifer* femelle, à l'état frais, on voit aisément (5) trois taches sombres sur les pleurae, taches que l'on ne retrouve pas chez *C. (M.) portesi* [ni d'ailleurs chez *C. (M.) cayennensis*] dont les pleurae sont entièrement pâles, ce que nous avons effectivement constaté.

**

D'autre part, nous avons décrit en Guyane Française un autre Mélanoconion : *C. (M.) cayennensis* (6), mais, plus tard, nous avons cru devoir faire tomber cette dénomination en synonymie avec celle de *C. (M.) portesi* écrivant : « *C. (M.) portesi* Senevet et Abonnenc 1941 a été redécrit sous le nom de *C. (M.) cayennensis* Floch et Abonnenc 1945, en l'ignorance de la publication parue dans les *Archives de l'Institut Pasteur d'Algérie*. Il a été capturé à l'état

adulte sur les murs et dans les taillis, en peu d'exemplaires, pendant les mois de janvier et de mars, à Cayenne, à Régina (Approuague) et à Bief (Comté). » (7).

Cette synonymie fut acceptée par Lane (2), par Fauran (1), comme aussi par Rozeboom et Komp (8).

Mais, en 1964, lors d'une révision de la collection de *Culex* de l'Institut Pasteur de la Guyane Française, nous nous sommes rendus compte que *C. (M.) portesi* et *C. (M.) cayennensis* étaient, en réalité, différents l'un de l'autre et qu'il ne s'agissait pas là de moustiques de la même espèce.

En effet, des caractères de l'hypopygium, notamment, les différencient ; en voici les principaux :

CULEX (M.) PORTESI (fig. 2) :

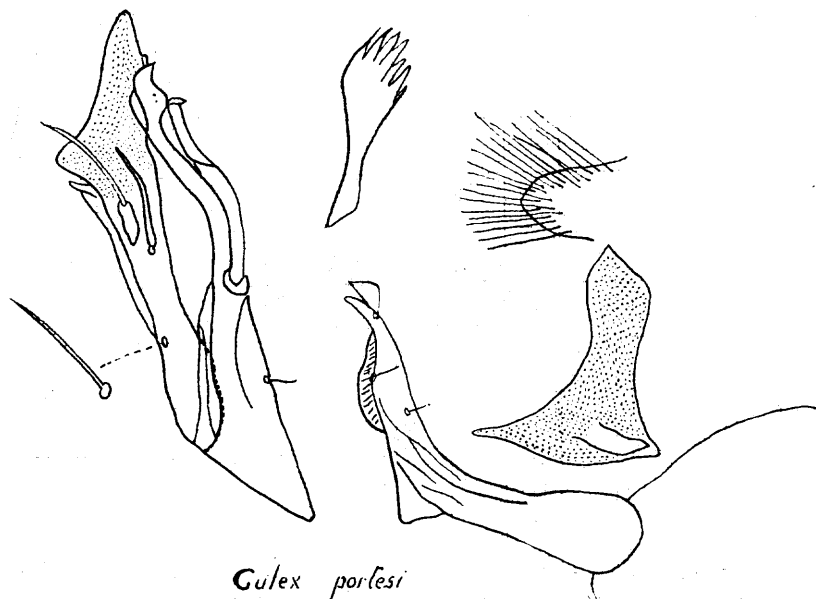


FIG. 2. — Armature génitale du mâle de *Culex (Melanoconion) portesi*.
Senevet et Abonnenc 1941

Le clasper est bulbeux à la base et présente une véritable bosse chitineuse sur sa partie médiane, juste au point où s'épanouit la lame interne ; la hure est allongée.

La division externe du lobe du coxite est à base arrondie ; on y distingue la présence d'une feuille plus longue que large se présentant sous une forme triangulaire, et de trois soies de longueur moyenne, insérées à des niveaux différents (une apicale, une préapicale, une basale).

La plaque du mésosome, de forme triangulaire, possède trois expansions pointues, dont une basilaire et, sur son bord externe, une large échancrure à concavité modérée.

Le X^e sternite porte à son extrémité un peigne de moins de huit dents.

CULEX (M.) CAYENNENSIS (fig. 3) :

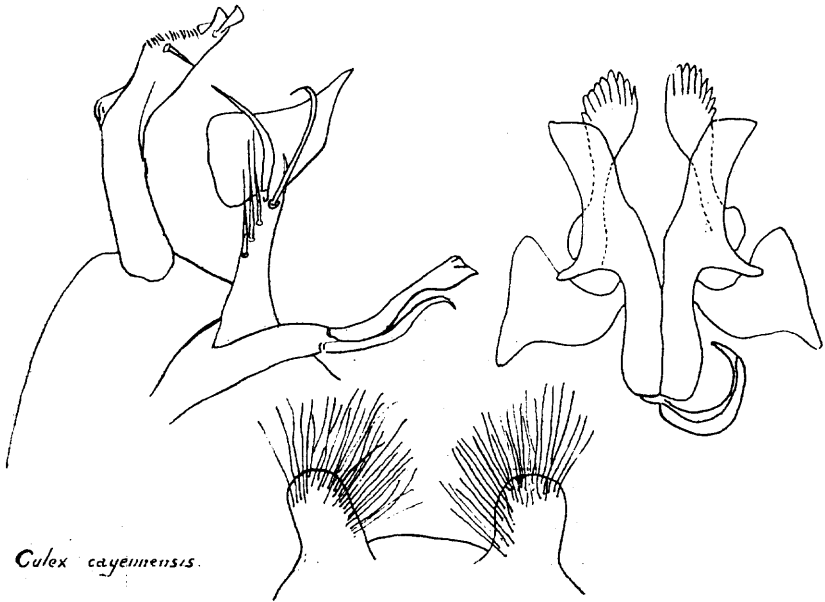


FIG. 3. — Armature génitale du mâle de *Culex (Melanoconion) cayennensis*. Floch et Abonnenc, 1945.

Le clasper, non renflé à la base, porte sur sa partie médiane une membrane anguleuse, formant une saillie assez peu prononcée avant le renflement de la hure qui, elle, est massive.

La division externe du lobe du coxite a une base tronc-conique, sur laquelle s'insèrent une feuille quadrangulaire plus large que longue et six soies dont trois de longueur moyenne régulièrement échelonnées sur le bord externe et trois apicales dont deux longues, une de celles-ci ayant son extrémité recourbée en forme de crochet.

La plaque du mésosome a nettement la forme d'une plaque rectangulaire qui présente vers son milieu une importante pointe et, sur le bord externe, une échancrure fortement concave, plus concave mais moins étendue que celle de *C. (M.) portesi* dont nous venons de parler.

Le X^e sternite porte à son extrémité un peigne de huit à dix dents.

Ces caractères de l'armature génitale nous semblent suffisants pour permettre de différencier *C. (M.) cayennensis* de *C. (M.) portesi* et de dire que nous sommes en présence de deux espèces différentes l'une de l'autre.

Les localités types de ces deux espèces sont les suivantes :
C. (M.) portesi : Ile de Cayenne (Cabassou, Montagne, Tigre) ;
C. (M.) cayennensis : La Comté (Bief).

*

**

En conclusion, nous admettons actuellement, en Guyane Française, la présence de *Culex (M.) vomerifer* Komp 1932, *Culex (M.) portesi* Senevet et Abonnenc 1941 et *Culex (M.) cayennensis* Floch et Abonnenc 1945.

Cayenne, le 10 novembre 1965.

BIBLIOGRAPHIE

1. P. FAURAN. — Catalogue annoté des Culicidés signalés en Guyane Française. *Archives de l'I.P. de la Guyane Française et de l'Inini*. Publication n° 465, février 1961.
 2. J. LANE. — *Neotropical Culicidae*. University of Sao-Paulo, Brazil, 1953, pp. 430-431.
 3. G. SÉNEVET et E. ABONNENC. — Les moustiques de la Guyane Française. Le genre *Culex*. Nouvelle espèce du sous-genre *Mélanoconion*. *Archives de l'Institut Pasteur d'Algérie*, T. 19, n° 1, mars 1941, pp. 41-44.
 4. W. H. W. KOMP. — A new *Culex*, *Culex vomerifer*, from Panama. *Psyché*, T. 39, n° 3, pp. 79-82.
 5. Thomas H. G. AITKEN. — *Communication personnelle*, janvier 1965.
 6. H. FLOCH et E. ABONNENC. — Description de *Culex* nouveaux de la Guyane Française : *C. (M.) cauchensis* n. sp., *C. (M.) cayennensis* n. sp. *Archives de l'Institut Pasteur de la Guyane Française et de l'Inini*. Publication n° 112, septembre 1945.
 7. H. FLOCH et E. ABONNENC. — Distribution des moustiques du genre *Culex* en Guyane Française. *Archives de l'Institut Pasteur de la Guyane Française et de l'Inini*. Publication n° 146, janvier 1947.
 8. I. E. ROZEBOOM et W. H. W. KOMP. — A review of the species of *Culex* of the subgenus *Mélanoconion* (*Diptera, Culicidae*). *Ann. Ent. Soc. America*, V. XLIII, n° 1, 1950, pp. 75-114.
-

I.F.Q.A. - CAHORS. — 60.035 — Dépôt légal : 1-1966.
