

## ARCHIVES DE L'INSTITUT PASTEUR DE LA GUYANE FRANÇAISE ET DE L'ININI

### Nouveaux *Culex* en Guyane Française (VI)

*Culex (Melanoconion) patientiae* n. sp.

*Culex (Carrollia) manaensis* n. sp.

*Culex (Microculex) reginae* n. sp.

par H. FLOCH et P. FAURAN

En revisant les collections de l'Institut Pasteur de la Guyane, nous avons examiné plusieurs montages correspondant à des *Culex* dont la détermination spécifique n'avait pu être établie, à l'époque, faute d'une documentation suffisante. Nous avons pu rapporter certains de ces spécimens à des espèces déjà décrites ; d'autres, cependant, nous ont paru concerner des espèces nouvelles dont nous donnons ci-dessous la description.

\*\*

*Culex (Melanoconion) patientiae* n. sp.

#### *Femelle.*

Inconnue.

#### *Mâle.*

*Hypopygium* (Figure 1) : Le coxite, piriforme, mesure 300  $\mu$  de long, sur 175  $\mu$  de large ; il porte quelques soies et quelques écailles et, sur la face interne, des poils courts et raides.

La division interne du lobe du coxite est formée par deux bras bien séparés où sont insérés deux filaments à peine incurvés.

La division externe est constituée par une base colonnaire, un peu plus de quatre fois plus longue que large, portant sept appendices insérés sur le tiers apical, à des niveaux différents ; de la base à l'apex, on trouve : quatre filaments aplatis, un filament foliacé et strié, un filament court et un autre filament deux fois plus long que le précédent, à extrémité recourbée ; ces deux derniers appendices sont insérés au même niveau, à l'apex de la division externe, et sont nettement séparés des autres.

Le clasper, en forme de hure, présente, au tiers distal, sur le bord externe, une crête de fines soies et, sur le bord interne, une excavation semi-circulaire où est insérée, sur un tubercule, une soie oculaire courte et épaisse.

L'épine articulée, subterminale, est courte et robuste.

La plaque interne du mésosome, incurvée, forme trois points, une apicale et deux subapicales de part et d'autre (Figure I, *b*).

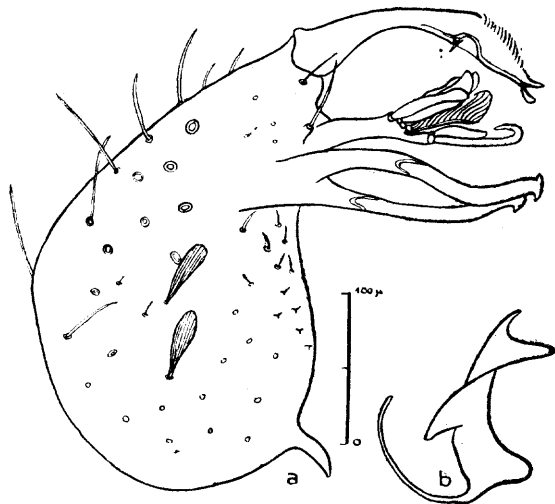


Figure I

*Culex (Melanoconion) patientiae* n.sp.

a. — Coxite et clasper.

b. — Plaque interne du mesosome.

Le dixième sternite est terminé par un peigne de huit dents émoussées, très larges.

Sur l'unique montage dont nous disposons, les lobes du IX<sup>e</sup> tergite ne sont pas distincts.

*Larve et nymphe.*

Inconnues.

DISCUSSION. — Si l'on adopte la classification proposée en 1950 par Rozeboom et Komp pour les espèces du sous-genre *Melanoconion* (1), ce *Culex* rentre dans les espèces de la section *Choeroporpa* dont la division interne du lobe du coxite est fendue. Il est assez difficile de statuer si le filament strié de la division externe constitue

(1) L.-E. ROZEOOM, W.-H. KOMP. — A review of the species of *Culex* of the subgenus *Melanoconion* (Diptera, Culicidae). *Annals of the Entomological Society of America*, vol. 43, n° 1, March 1950, pp. 75-114.

ou non une véritable « feuille ». Si l'on admet que c'est bien une feuille, la forme du mésosome de notre *Culex* entraîne la comparaison avec les espèces *C. rabanicolus*, *C. eastor*, *C. intricatus*, *C. sursumptor*, dont il est bien différent par la forme et l'implantation des appendices de la division externe, et par l'excavation du clasper.

Si l'on considère qu'il s'agit d'un filament strié, et non d'une « feuille », nous devons comparer notre spécimen à *C. idottus*, *C. quadrifolius*, *C. equinoxialis*, *C. andricus* dont il diffère tout aussi nettement, pour les mêmes raisons.

Nous avons adressé en 1945 un dessin de cet hypopygium à M. J. Lane, de l'Université de São-Paulo. Ce spécialiste nous avait écrit alors à son sujet : « I cannot place this species. »

De même, M. Alan Stone, de l'U.S. National Museum, à qui nous avons envoyé également un dessin des genitalia, nous répondait :

« ...I cannot come close to this one. »

COLLECTION. — Le type est constitué par un hypopygium monté au baume du Canada, enregistré sous le n° 942 dans les collections de l'Institut Pasteur de la Guyane Française et de l'Inini.

Localité du type : Patience (Haute-Mana), Guyane Française.

\*

\*\*

### *Culex (Carrollia) manaensis* n. sp.

#### Femelle.

Inconnue.

#### Mâle.

L'état de conservation de l'unique exemplaire dont nous disposons ne permet pas une description très précise si ce n'est de l'hypopygium.

Nous notons seulement que la trompe est un peu plus longue que les fémurs antérieurs : la longueur des palpes est environ les 4/5 de la longueur de la trompe. Les pattes sont de couleur sombre.

*Hypopygium* (Figure II) : Les coxites, allongés, d'environ 320  $\mu$  de long sur 105  $\mu$  de large, sont couverts de poils courts et fins, parsemés de soies plus longues et plus épaisses ; ils présentent, à l'union du tiers distal et des deux tiers basaux, un long processus colonnaire, d'environ 160  $\mu$  de long, à l'extrémité duquel sont insérés deux appendices foliacés, recourbés, non striés, et une petite soie incurvée ; un peu au-dessous, se trouve une expansion digitiforme d'environ 100  $\mu$  de long sur 13  $\mu$  de large ; un peu au-dessus de l'insertion du processus colonnaire, un petit tubercule ; juste avant l'articulation du clasper, se dresse un groupe de trois soies implantées sur des tubercules allongés ; la soie interne est la plus longue et la plus épaisse, les deux autres sont subégales.

Le clasper, à peu près cylindrique dans les deux premiers tiers de sa longueur, est légèrement tordu dans le tiers distal ; un peu avant l'apex, le bord externe est entaillé par des dents irrégulières ; le rebord terminal est prolongé vers l'extérieur par une forte dent recourbée ; toujours dans le tiers distal, à l'intérieur d'une dépression circonscrite par une légère courbure, sont implantées trois épines, la subapicale beaucoup plus épaisse que les deux autres (Figure II, a, c).

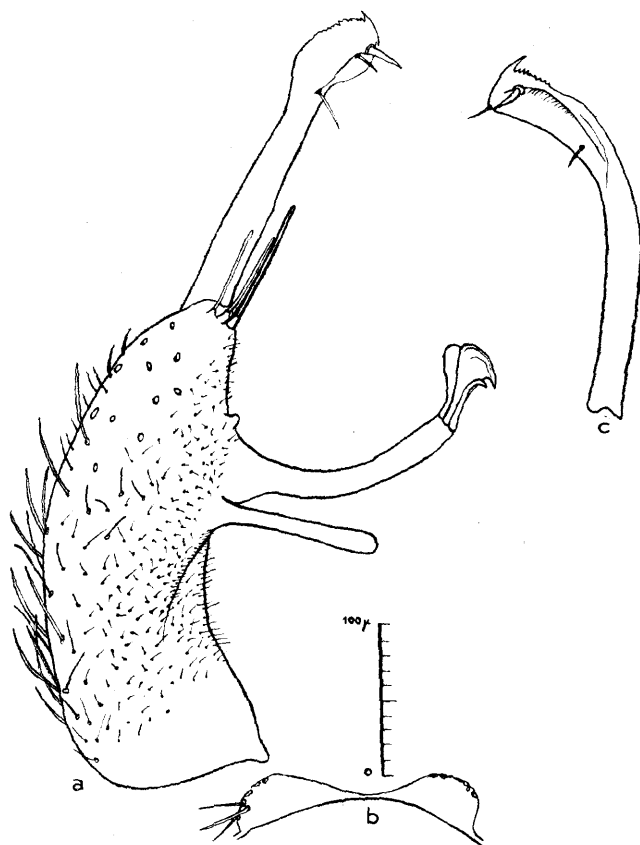


Figure II

*Culex (Carrollia) manaensis n.sp.*

- a. — Coxite et clasper.
- b. — Clasper (vue latérale).
- c. — Lobes du IX<sup>e</sup> tergite.

Le mésosome forme deux longues pointes.

Les lobes du IX<sup>e</sup> tergite sont faiblement convexes, en forme de mamelons. Sur chaque lobe sont implantées six à sept soies (Figure II, b).

*Larve.*

Inconnue.

*Nymphe.*

Nos collections renferment une préparation de la dépouille nymphale correspondant au mâle que nous venons de décrire. Le montage au baume du Canada est très lisible, mais l'absence de plusieurs soies d'importance taxinomique rendrait trop imprécise une description de notre échantillon.

DISCUSSION. — La configuration de l'hypopygium de ce *Carrollia* rappelle celle de *C. antunesi* Lane et Whitmann, 1943. Cependant, nous notons les différences suivantes : chez *C. manaensis*, il n'y a pas de soie insérée à la base de l'expansion digitiforme, ni de protubérance située un peu au-dessous de l'articulation du clasper. On trouve, par contre, à ce niveau, un groupe de trois soies différenciées qui n'existe pas chez *C. antunesi*. La forme des claspers paraît très différente d'après le dessin qui accompagne la description de *C. antunesi*. Cependant, Lane et Whitmann indiquent dans le texte que le clasper est denticulé sur le rebord apical (2).

*C. manaensis* diffère aussi de *C. babahoyensis* Levi-Castillo (3) par l'absence de pilosité « en éventail » sur l'expansion digitiforme.

COLLECTION. — Le type est constitué par un hypopygium monté au baume du Canada, enregistré sous le n° 909 dans les collections de l'Institut Pasteur de la Guyane Française et de l'Inini. Une dépouille nymphale, également montée au baume du Canada, est conservée sous le même numéro.

Localité du type : bœuf mort (Haute-Mana), Guyane Française. La nymphe fut prise dans l'eau d'un entre-nœud de tige de bambou.



*Culex (Microculex) reginæ* n. sp.

*Femelle.*

Inconnue.

*Mâle.*

*Hypopygium* (Figure III) : Coxite d'environ 250  $\mu$  de long sur 100  $\mu$  de large.

La division interne rappelle celle que l'on trouve chez certains *Culex* du sous-genre *Melanoconion* : deux bras accolés, dont le supérieur est le plus long, portant chacun un filament large, arrondi à l'apex ; le filament inférieur est inséré plus près de la base et paraît un peu moins large que le filament supérieur.

(2) J. LANE, L. WHITMANN. — Novas especies de *Culex* do Brasil (Diptera, Culicidae). *Revista de Entomologia*, vol. 12, fasc. 3, 1943, pp. 389-408.

(3) R. LEVI-CASTILLO. — Una nueva especie de *Culex* procedente de la provincia de Los Rios, Ecuador : *Culex (Carrollia) babahoyensis*, n. sp. *Rev. Ecuator. de Ent. y Parasit.*, vol. 1, n° 3, julio 1953, pp. 91-97.

La division externe possède une base colonnaire, de  $25\ \mu$  de long environ, où sont implantées cinq soies subégales. Un peu au-dessus de cette division, on trouve une feuille distinctement pétiolée, à stries longitudinales, mesurant  $50\ \mu$  de long ; avant l'articulation du clasper est insérée, sur un tubercule, une soie dressée, isolée.

Sur la face interne du coxite, une rangée de trois à quatre soies implantées sur de longs tubercules, s'étend entre les deux divisions du lobe et au-dessous de la division interne.

La plaque interne du mésosome présente une forte dent rétrograde et une pointe apicale ; la base est fortement chitinisée, la plaque externe incurvée, subtriangulaire, se termine par une pointe apicale aiguë (Figure III, b).

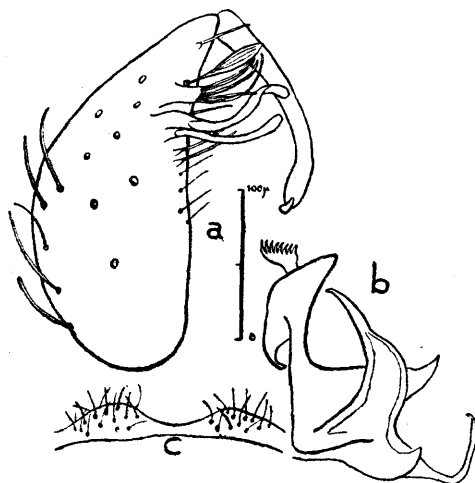


Figure III

*Culex (Microculex) réginae n.sp.*

- a. — Clasper et coxite.
- b. — Plaques du mesosome.
- c. — Lobes du IX<sup>e</sup> tergite.

Les lobes du IX<sup>e</sup> tergite, à peine convexes, sont couverts de 12 à 15 soies courtes et fines (Figure III, c).

#### *Larve et nymphe.*

Inconnues.

**DISCUSSION.** — Les espèces du sous-genre *Microculex* ont fait l'objet de travaux récents de L. Rozeboom et W. Komp (4), ainsi

---

(4) L.-E. ROZEBOOM, W.-H.-W. KOMP. — A new *Microculex*, *elongatus*, from Colombia, with notes on the subgenus. *Proc. Ent. Soc. Washington*, vol. 52, n° 3, June 1950, pp. 147-157.

que de J. Lane et L. W. Whitman (5). Dans l'ouvrage *Neotropical Culicidæ*, J. Lane (6) admet l'existence de 29 espèces et variétés. Parmi celles-ci, *C. consolator*, *C. worontzowi*, *C. microphyllus*, *C. inimitabilis*, *C. neglectus*, *C. aphyllactus*, *C. restrictor*, *C. elongatus* possèdent, comme notre spécimen, une feuille au niveau de la division externe du lobe du coxite.

L'espèce que nous décrivons, avec cinq soies sur la division externe du lobe et seulement deux filaments sur la division interne, diffère nettement de *C. worontzowi* et de *C. consolator* qui nous paraissent les espèces les plus voisines.

COLLECTION. — Le type est constitué par un hypopygium monté au baume du Canada, enregistré sous le n° 941 dans les collections de l'Institut Pasteur de la Guyane Française et de l'Inini.

Localité du type : environs de Régina (Approuague), Guyane Française.

*Cayenne, le 15 août 1955.*

---

(5) J. LANE, L. WHITMAN. — The subgenus « *Microculex* » in Brazil. *Rev. Brasil. Biol.*, 11, n° 3, sept. 1951, pp. 341-366.

(6) J. LANE. — Neotropical Culicidae. *Publ. Univers., São-Paulo (Brésil)*, t. I, 1953, pp. 515-544.

Cahors, Imp. A. Coueslant. — 88.188. — Dépôt légal : I-1956.