

**WYEOMYIA (DENDROMYIA) SIRIVANAKARNI**  
**UNA ESPECIE NUEVA DE PANAMA**  
**(DIPTERA, CULICIDAE).**

JOSE PEDRO DURET<sup>1</sup>

Cuando estudiamos en 1970 esta *Wyeomyia* nos pareció que era una especie nueva, próxima a *W. personata*. Antes de publicarla y para confirmarlo, consultamos (25-XI-1970) al Dr. John N. Belkin, California, enviándole copia de los dibujos y un resumen de su descripción. El 1-XII-1970 Belkin nos informó que ella era igual a su especie 52, criada de un material hallado en bambú, y que pensaba era nueva, aunque ésto era difícil asegurarlo porque varias *Wyeomyia* han sido descritas en base a hembras. Le contestamos entonces diciéndole que por disponer de larvas y pupas nos parecía mejor que fuese él quien podía describirla en una forma más completa. Pero el Dr. Belkin falleció años después sin hacerlo.

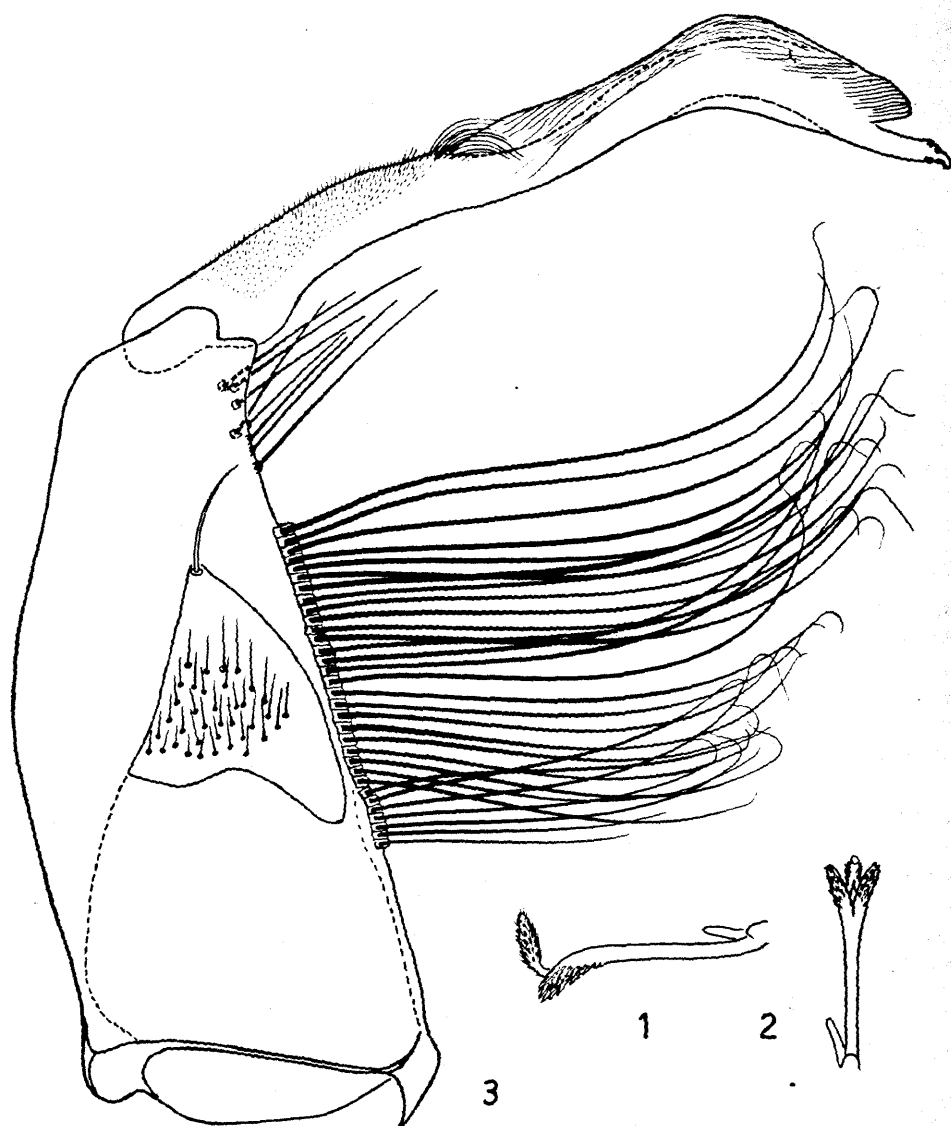
En febrero pasado el Dr. Sunthorn Sirivanakarn nos visitó para estudiar nuestros *Culex*. Aprovechando su estada le pedimos que averiguase en Washington, donde se encuentra la colección de Belkin, que había ocurrido con esta especie. El 2-IV nos comunicó que había preguntado a la Dra. Sandy Heinemann, a cargo de la colección. Esta entomóloga le dijo que la sp. 52 no había sido descrita aún, y que yo podía publicarla ahora si lo deseaba. Lo hacemos aquí, agradeciendo especialmente a la Dra. Heinemann por sus informaciones y al Dr. Sirivanakarn por su oportuna colaboración y en reconocimiento a su ayuda le dedicamos con mucho gusto la nueva especie.

*Wyeomyia (Dendromyia) sirivarakarni* sp. n.

*Macho:*

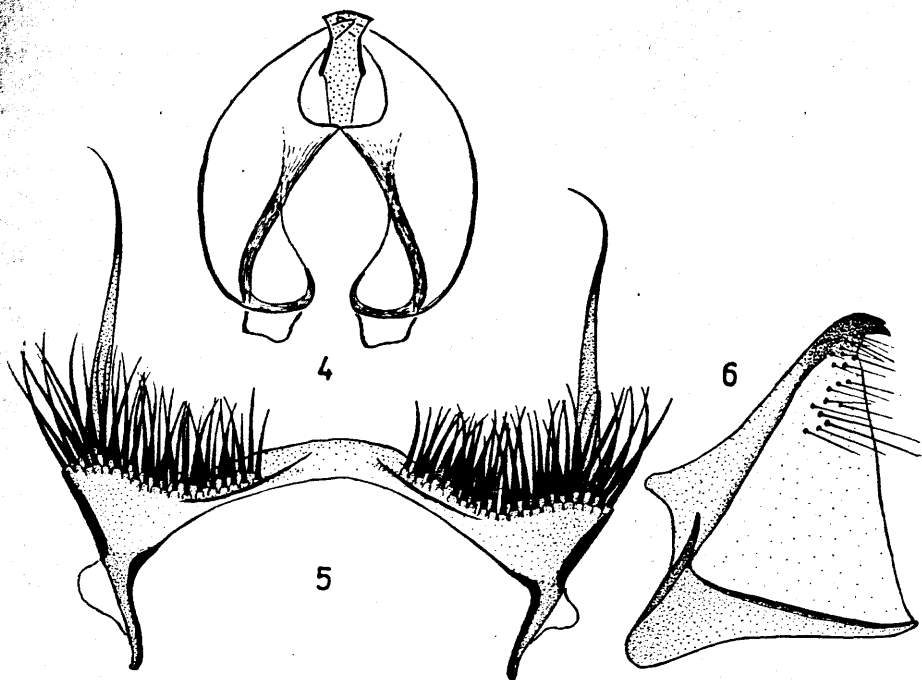
*Cabeza:* oscura; occipucio con escamas anchas, semierectas, oscuras e iridescentes; vertex con algunas escamas blanquecinas; postgena, parte anterior con escamas anchas blancas y amarillentas en la parte posterior; dos setas frontales largas y oscuras; setas orbitales cortas y oscuras. Clípeo oscuro, sin escamas. Palpo delgado, oscuro, de una longi-

<sup>1</sup> Adscrito al Museo Argentino de Ciencias Naturales Bernardino Rivadavia e Instituto Nacional de Investigaciones de las Ciencias Naturales. Particular: Billinghamurst 2559,-1425- Buenos Aires, Argentina.



*Wyeomyia (Dendromyia) sirivanakarni* sp.n.: 1, proboscis (semiesquemática), vista lateral; 2, idem, vista dorsal; 3, basistilo y dististilo.

tud poco mayor al doble del clipeo. Antena oscura, poco más larga que la proboscis; pedicelo castaño amarillento; segmentos antenales oscuros, con nítidos anillos claros apicales; setas verticales largas oscuras, las cortas son finas y blanquecinas. Proboscis (figs. 1-2) más corta que el fémur anterior, aproximadamente 0,7, delgada en la base y ensanchada hacia el ápice; su tercio distal parece dividirse en tres ramas; las dos laterales anchas y divergentes se curvan hacia abajo, estando formadas por densos grupos de escamas largas y delgadas; la rama central, de una longitud cercana a 0,2 de la proboscis,



*Wyeomyia (Dendromyia) sirivanakarni* sp.n.: 4, edeago, dorsal; 5, tergito IX; 6, esternito X.

presenta una base delgada, corta y bruscamente curvada hacia arriba, estando cubierta por una densa capa de escamas delgadas semierectas que aumentan su grosor. La coloración general de las escamas es oscura, con algunos débiles reflejos violáceos en las escamas grandes distales, pero en la parte media de la cara ventral se insinúa una línea central clara con escamas cortas, las que al llegar a la parte ensanchada son reemplazadas por otras más largas y delgadas, amarillo doradas; éstas ocupan la parte inferior e interna de ambas ramas laterales, excepto sus ápices y se extienden a la cara ventral de la rama interna, pero con escamas más cortas y delgadas. Las labelas son cortas, con base oscura y los ápices tienen muy finas escamitas amarillentas.

**Tórax.** Tegumento y pilosidad general castaño oscuro. Mesonoto, espacio preescutelar y escutelo con escamación uniforme oscura, poco brillante; área supraalar amarillenta, nítida. Postnoto castaño claro. Pronoto anterior con escamas oscuras con débiles reflejos azul violáceos y en la parte inferior con escamas doradas. Pronoto posterior oscuro y con escamas doradas en las partes anterior e inferior. Pleuras con tegumento castaño claro, casi totalmente cubiertas por escamas blanco plateadas; pilosidad clara.

**Patas.** Con escamación oscura con débiles reflejos violáceos; se exceptúan las siguientes partes claras. Coxas con escamas dorado pálidas y pelos castaños. Troncánteres con escamas de igual color, pero con una pequeña área oscura apical externa. Fémures y tibias blancas en toda su cara interna. Tarso anterior dorado pálido en su cara interna.

Tarso medio, tarsito I todo blanco, excepto una línea oscura en la cara anterior, poco más visible en su mitad basal; tarsito II todo blanco; tarsito III blanco en su 75 % basal, oscuro el resto; IV y V oscuros. Tarso posterior blanco en toda su cara interna; tarsito III con cara externa blanca en su mitad dista; IV y V blancos.

*Alas.* Con escamas anchas, oscuras, incluyendo la sección basal de la cuarta nervadura. Balancines de tallo amarillo y cabezuela oscura.

*Abdomen.* Tergitos con escamación castaño oscura uniforme; esternitos con escamas blanco amarillentas; colores separados por una línea recta; pilosidad escasa clara.

*Genitalia.* Como en las figuras 3-6.

*Material estudiado:* el macho holotipo n° 5862 de nuestra colección. Localidad típica: Panamá, Darién, sin otros datos de localidad, I-1958, capturado por el entomólogo Sr. Juvenal O. Conte.

*Discusión:* por los caracteres del adulto y por su genitalia colocamos provisoriamente a esta especie en el subgénero *Dendromyia*, cerca del grupo formado por *W. personata* (Lutz, 1904) y *W. belkini* Casal y García, 1966. Pero es probable que un estudio más completo, incluyendo las formas aún no conocidas—hembra, larva, pupa— modifiquen luego esta ubicación. Su genitalia es muy característica y permite separarla de todas las *Wyeomyia* conocidas.

**SUMMARY** *Wyeomyia* (*Dendromyia*) *sirvivanakarni* a new species from Panama.

With a male captured in Panama, Darien, a new species of *Wyeomyia* (*Dendromyia*) near to the group of *W. personata*, is hereby described.

#### BIBLIOGRAFIA

- LANE, J. 1953. *Neotropical Culicidae*, Vol. II, Sao Paulo, Universidad de Sao Paulo, Brasil.
- CASAL, O. H. y GARCIA, M. 1966. Una nueva especie de *Wyeomyia* (*Dendromyia*) de la República Argentina. *Physis*, 26(71): 155-162.

Composición, diagramación y armado: RAMOS AMERICANA EDITORA, calle 49 número 707, Teléfono 48610, (1900) La Plata.  
Impresión: ORESTES S. R. L., Isabel La Católica 455. Buenos Aires. Se terminó de imprimir a los 30 días del mes de diciembre de 1982.