

Duret 1969

41

CULEX (*MELANOCONION*) BAHIENSE UNA ESPECIE NUEVA DEL BRASIL

(DIPTERA, CULICIDAE)

Por JOSE PEDRO DURET

Instituto Nacional de Microbiología

En agosto de 1953 capturamos en la localidad de Uruçuca, estado de Bahía, Brasil, un *Culex (Melanoconion)* que consideramos aún no descrito.

Culex (Melanoconion) bahiense sp. nov.

MACHO. *Melanoconion* pequeño, color general castaño, abdomen oscuro con bandes claras basales en los tergitos, tarsos oscuros.

Cabeza. Palpos excediendo el largo de la proboscis por la mitad del penúltimo y el último segmentos; proboscis ligeramente dilatada en la porción apical; palpos y proboscis de color castaño, labelas un poco más claras. Occipucio: vértex con escamas delgadas, curvadas, de color dorado pálido; lateralmente y abajo con escamas anchas, blanquecinas.

Tórax. Mesonoto de tegumento castaño claro, con escamas delgadas, curvadas, del mismo color, excepto en los bordes anterior y laterales donde hay escamas blanco-amarillentas; escudete de tegumento castaño (descamado); pronoto anterior y posterior de igual color, éste último con algunas escamas blancas; pleuras de color castaño, más claro en el meron.

Alas. Con escamación de color castaño claro.

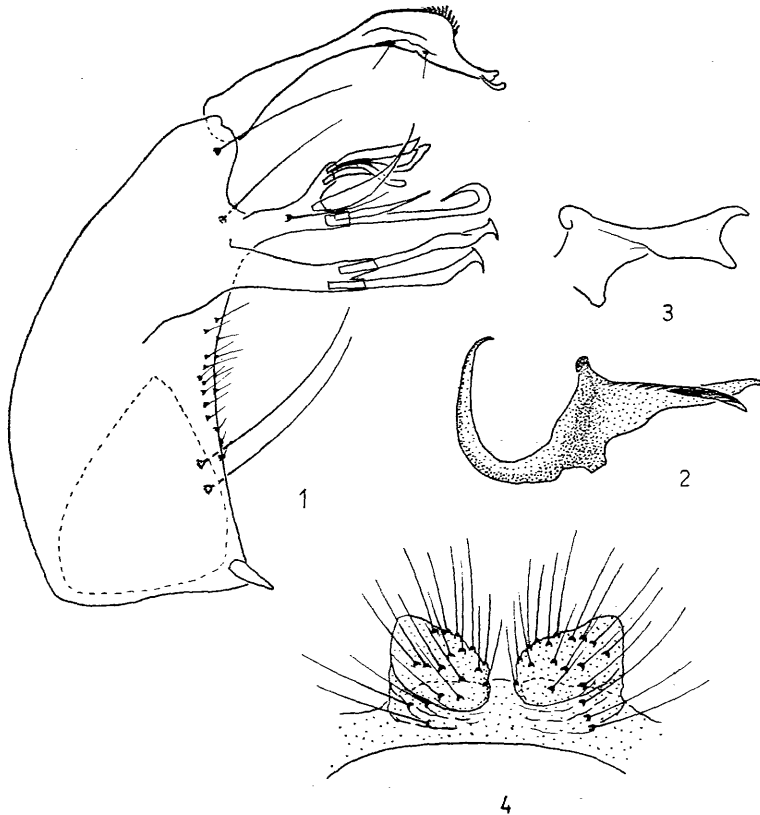
Patas. Coxas amarillentas, el resto de color castaño claro, salvo la cara posterior de los fémures que es un poco más pálida.

Abdomen. Tergitos cubiertos de escamas oscuras, pero que según las incidencias de la luz presentan algunos reflejos verdosos o purpurinos; además existen bandas basales blanquecinas, que son más visibles en los segmentos 2 a 4; esternitos con escamación semejante, pero con un mayor predominio de las escamas claras; pilosidad blanquecina y dorada.

GENITALIA

Basistilo (fig. 1). De forma cónica, con la cara externa convexa y la interna ligeramente cóncava; su ancho máximo es algo menor a la mitad de su altura; tegumento con pelos largos y cortos dispersos y escamas; en la cara interna debajo del lóbulo subapical se halla un grupo no denso de pelos finos y cortos. Lóbulo subapical colocado en la mitad superior del basistilo e integrado por dos divisiones bien separadas. División interna formada por una columna larga, delgada, de base ensanchada y de cuyo ápice salen dos brazos divergentes y desiguales, siendo el inferior muy corto, apenas la mitad de la inserción de su varilla, mientras que el brazo superior mide un poco más de la inserción de su varilla; ambas varillas son casi de igual tamaño

y terminadas por un ganchito. División externa constituida por una columna más corta que la anterior y de un grosor semejante; su ápice se bifurca en dos brazos divergentes; el brazo inferior, muy corto, sirve de inserción a una varilla larga, recta, terminada por un fuerte gancho y a un elemento foliáceo corto acabado en punta; el brazo superior es algo más largo, lleva un grupo de cuatro elementos foliáceos, tres seme-



Culex (Melanoconion) bahiense sp. nov.: 1. basistilo y dististilo, cara interna; 2 y 3, lámina interna del mesosoma en dos posiciones distintas; 4, lóbulos del noveno tergito

jantes entre sí y el otro un poco más corto; en la parte media del ápice de la columna, entre ambos brazos, se implanta un elemento foliáceo largo, curvado hacia arriba y adelgazado distalmente; hacia el centro de la columna se inserta un pelo largo y casi recto. Un pelo largo se halla cerca de la base de la columna y otro semejante se encuentra en el ápice del basistilo.

Dististilo. De una longitud casi igual a los dos tercios del basistilo; de forma cilindroideá en la mitad basal, se adelgaza gradualmente desde la base hasta sobrepasar su parte media, allí se ensancha formando una cabezuela, la que luego se estrecha bruscamente continuán-

dose por una especie de hocicó delgado; en el borde superior de la cabezuela se halla una cresta formada por escamitas erectas; el apéndice es subterminal y delgado; dos pelos cortos se insertan cerca del borde inferior de la cabezuela.

Mesosoma (figs. 2 y 3). Lámina interna en forma de L invertida, con una larga prolongación anterior terminada por dos puntas; en el ángulo superior y posterior se halla una pequeña apófisis en forma de gancho; gancho basal posterior largo y bien quitinizado.

Lóbulos del noveno tergito (fig. 4). De tamaño mediano, forma ovoide, con base ancha y tegumento ténue, muy poco quitinizado; el extremo interno presenta una saliencia redondeada, sin pubescencia; pilosidad constituida por pelos cortos, rectos, poco numerosos y distribuidos según muestra el dibujo.

Décimo esternito. Con un peine integrado por 6-7 dientes.

Material estudiado. El macho holotipo N° 2427 fue obtenido en agosto de 1953 en la localidad de Urucuca, estado de Bahía, Brasil. Se conserva en la colección del autor.

DISCUSIÓN

El *C. bahiense* sp. nov. por su genitalia se aproxima a *C. psatharus* Dyar, pero de éste se separa principalmente porque la división interna del lóbulo subapical no presenta pliegues apicales (antes de la inserción de las varillas) y por la forma del dististilo y de los lóbulos del noveno tergito. El adulto de *C. psarathus* tiene el mesonoto marrón muy oscuro con escamas negruzcas, las pleuras marrón oscuro y el abdomen sin bandas basales claras en los tergitos. En cambio, *C. bahiense* sp. nov. presenta el mesonoto con el tegumento y la escamación de color castaño claro, e inclusive hay escamas blanquecinas en los bordes anterior y laterales; las pleuras son de color castaño, más claro en el merón y el abdomen tiene bandas claras basales bien evidentes en los tergitos 2 a 4.

AGRADECIMIENTO. Debemos agradecer al Dr. Alan Stone, del United States National Museum, Washington, su valiosa ayuda al examinar los dibujos que le remitimos, compararlos con los tipos allí existentes y enviarnos su opinión al respecto.

SUMMARY. — In this paper one new species of *Culex* of Brazil are described: *Culex (Melanoconion) bahiense*, captured in the state of Bahía.

BIBLIOGRAFIA

- DYAR, H. G. 1928. *The mosquitoes of the Americas*: 616 pág. Washington.
 LANE, J. 1953. *Neotropical Culicidae*. I, Sao Paulo, Brasil.
 ROZEBOOM, L. E. y KOMP, W. H. 1950. A review of the species of *Culex* of the subgenus *Melanoconion*. *Ant. ent. Soc. Amer.* XLIII (1): 75-114.