

CINCO ESPECIES NUEVAS DE CULEX (MELANOCONION)  
(DIPTERA, CULICIDAE)

por JOSÉ PEDRO DURET  
Instituto Nacional de Microbiología

SUMMARY: Five new species of *Culex* (*Melanoconion*). (DIPTERA, CULICIDAE).

Five new species of *Culex* of the subgenus *Melanoconion* are described in this paper: *silvai*, *isabelae* and *ernanii*, collected in Brazil; *faurani*, obtained in Brazil and the French Guiana, and *ferreri*, of Colombia and Venezuela. All specimens have been captured by the author, in whose private collection the types are preserved.

Continuando con la revisión de los ejemplares de *Culex* obtenidos en los viajes realizados por países de latinoamérica, durante el tiempo que el autor colaboró como entomólogo en la Organización Panamericana de la Salud, se presentan en este trabajo cinco especies nuevas del subgénero *Melanoconion*.

Las capturas de estos culicidos fueron efectuadas por él, a quien solía acompañar alguno de los entomólogos del Servicio Nacional de Erradicación de la Malaria del país en que se hizo el hallazgo. Los machos holotipos y paratipos, con su genitalia disecada y montada en bálsamo, se conservan en su colección particular, excepto algunos paratipos que se depositarán en el Departamento de Entomología Sanitaria del Instituto Nacional de Microbiología, Buenos Aires, y en el United States National Museum, Washington. Los dibujos fueron realizados por el autor a cámara clara.

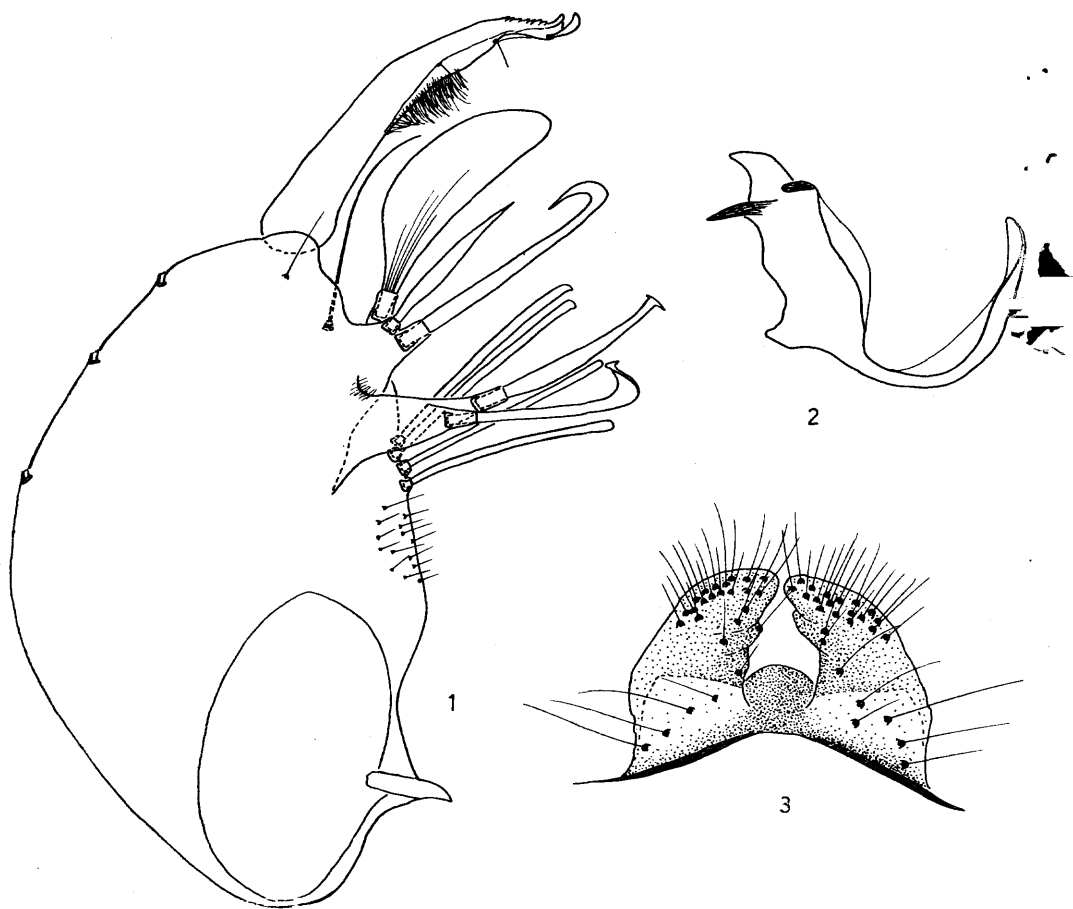
CULEX (MELANOCONION) SILVAI sp. nov.

MACHO. *Melanoconion* pequeño, de color general castaño y tarsos oscuros.

*Cabeza*. Palpos excediendo la proboscis por la mitad del penúltimo y el último segmentos; antenas del largo de la proboscis; palpos, antenas y proboscis de color castaño. Occipucio cubierto de escamas anchas adosadas, color castaño. *Tórax*. Mesonoto castaño, con escamas delgadas, curvadas, color castaño oscuro con reflejos grisáceos y escamas ahorquilladas erectas, color castaño oscuro. Escudete, pronoto anterior y posterior color castaño; pleuras color castaño claro. *Patas*. Fémures con la cara posterior de color claro, tibia III con una línea de escamas blanquecinas en su cara posterior, el resto color castaño oscuro. *Abdomen*. Tergitos cubiertos de escamas color castaño oscuro con reflejos cobrizos; esternitos con escamas oscuras y algunas pocas escamas basales grisáceas, sin constituir manchas definidas.

REV. SOC. ENT. ARG., Tomo XXX (1-4), pp. 69-81, Bs. As., 15 de febrero de 1968

SOUTH EAST ASIA MOSQUITO PROJECT  
DEPARTMENT OF ENTOMOLOGY  
SMITHSONIAN INSTITUTION  
UNITED STATES NATIONAL MUSEUM  
WASHINGTON, D. C. 20560



Lám. I. — *Culex (Melanoconion) silvai* sp. nov.: 1, basistilo y dististilo; 2, lámina interna del mesosoma, vista lateral; 3, lóbulos del noveno tergito.

#### GENITALIA

*Basistilo* (fig. 1). De forma ovoide, con un ancho máximo poco menor a los dos tercios de su altura; tegumento provisto de una fina pubescencia, habiendo en la cara externa muchas escamas y abundantes pelos largos y gruesos dispersos; además, en el mismo lado, se observan dos grupos de pelos largos, estando el más denso ubicado a la altura del lóbulo subapical y el otro en la parte inferior del basistilo. Lóbulo subapical colocado en la mitad superior del basistilo e integrado por dos divisiones bien separadas. La división interna está constituida por una columna gruesa, relativamente larga y de base ensanchada; esta columna se subdivide en dos brazos desiguales, siendo el inferior mucho más corto; en el extremo de cada brazo se implanta una varilla; la varilla inferior es recta y de un grosor uniforme en sus tres cuartos basales, pero su porción apical se ensancha y encorva hacia arriba, acabando en un pequeño gancho; la varilla superior es un poco más larga, apenas encorvada hacia arriba, ligeramente engrosada en su mitad basal y terminada en un ganchito. La división externa está formada por una columna corta, de un grosor semejante a la división interna y también ensanchada en su base; lleva tres

elementos que, descritos desde su extremo interno son: una varilla larga, recta, un poco adelgazada en su extremidad y terminada por un fuerte gancho; un elemento foliáceo más corto, acabado en punta e insertado al lado del anterior, y una hoja grande, alargada, estriada en la base, de ápice redondeado y de un tamaño un poco mayor a la varilla ganchuda; esta hoja se implanta en un corto brazo ubicado en el extremo superior externo de la división; además, a nivel de la base de la división interna y por su lado externo, se insertan en hilera irregular cuatro bastones largos bastante semejantes entre sí por su forma y tamaño, siendo de un grosor casi uniforme y alcanzando sus ápices redondeados el extremo ensanchado de la varilla inferior. Un pelo largo se implanta en el lado externo un poco por arriba de la división externa; otro pelo mucho más corto se halla casi en el ápice del basistilo.

*Dististilo.* De longitud poco mayor a la mitad del basistilo, de forma cilindroidea, adelgazado gradualmente desde la base hasta terminar en la porción distal estrechado y ligeramente curvado hacia arriba; el borde superior apical tiene pequeños pliegues o escamitas; el apéndice es subterminal y relativamente largo; hay dos pelos cortos ubicados, el más basal en la unión del tercio medio con el tercio apical, y el segundo en el borde inferior, a mitad de distancia entre el primer pelo y el extremo del dististilo; hacia el tercio medio del borde inferior se halla un grupo denso de pelos finos.

*Mesosoma* (fig. 2). Lámina interna simple, de perfil aproximadamente rectangular, erecto; lleva tres puntas, una apical, anterior y aguda; otra subapical, anterior, aguda y más larga, y la tercera posterior, subapical, curvada en gancho hacia adelante y con su extremo romo; el gancho basal posterior es largo, recurvado y bien quitinizado.

*Lóbulos del noveno tergito* (fig. 3). Relativamente pequeños, separados, de forma alargada, con base ancha y ápice estrechado, doblados en su parte media hacia adelante; de tegumento poco quitinizado y con los pelos distribuidos del siguiente modo: un grupo numeroso de pelos cortos cerca del ápice y del borde superior y algunos pocos pelos cerca del borde interno y en la base; el resto del tegumento desnudo.

*Décimo esternito.* Con un peine de ocho dientes.

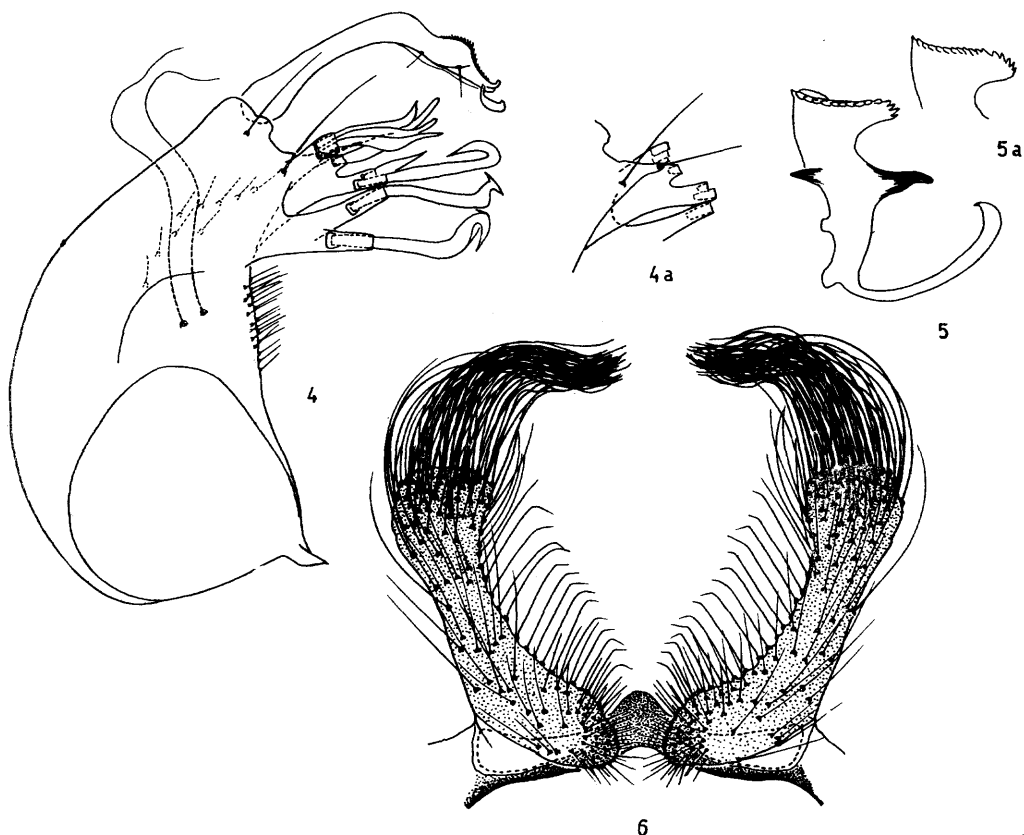
*Material estudiado.* Descripción basada en dos ejemplares. El macho holotipo N° 85, fue capturado en Caracarai, Estado de Roraima, Brasil, el 6-VII-64. Un paratipo N° 1937, se obtuvo en las vecindades de Manaos, Estado de Amazonas, Brasil, el 28-VI-63. Este ejemplar presenta algunas pequeñas diferencias con el holotipo: los elementos del lóbulo subapical son relativamente más cortos, sin que, al parecer, varíe el tamaño de la hoja, por cuya razón ésta se ve más grande; además, el número de los bastones colocados junto a la división interna es de tres en un lado y de dos en el otro. Especie dedicada al Dr. Tito López da Silva, malariólogo de la Organización Panamericana de la Salud, con quien trabajamos en estrecha colaboración durante largos años.

*Sistemática.* El *C. silvai* pertenece al grupo de *Melanoconion* integrado por *creole* Anduze, la especie que más se le aproxima, *coppenamensis* Bonner, Wepster y Bonne e *intonsus* Galindo y Blanton, que poseen el borde interno del dististilo, en su tercio medio, provisto de numerosos pelos finos y cortos, teniendo además todos un mesosoma de aspecto similar. De ellos se aparta por los elementos del lóbulo subapical del basistilo, por los lóbulos del noveno tergito, por la forma del dististilo, etc.

## CULEX (MELANOCONION) ISABELAE sp. nov.

**MACHO.** *Melanoconion* de tamaño mediano, color general castaño y tarsos oscuros.

**Cabeza.** Palpos excediendo el largo de la proboscis por el último segmento y la mitad del penúltimo; antenas del largo de la proboscis; palpos, antenas, clipeo y proboscis castaño oscuro. Occipucio cubierto con escamas anchas oscuras con reflejos grisáceos; en la parte posterior del vértex hay escamas delgadas, curvadas, blanquecinas y escamas ahorquilladas eréctas, de color castaño oscuro. **Tórax.** Mesonoto de tegumento color castaño, con escamas delgadas, curvadas, color castaño oscuro; escudete, pronoto anterior y posterior color castaño; pleuras del mismo color, pero con áreas indefinidas más claras y con grupos de escamas blanquecinas. **Patas.** Color general castaño, salvo las coxas y la cara posterior de los fémures que son más claros, además, la cara posterior de la tibia III tiene una fina línea de escamas blanquecinas. **Abdomen.** Tergitos cubiertos de escamas color castaño oscuro, con pequeños grupos basolaterales de escamas claras; esternitos con escamas oscuras y bandas basales de color claro.



Lám. II — *Culex (Melanoconion) isabelae* sp. nov.: 4, basistilo y dististilo, cara interna; 4<sup>a</sup>, ubicación de los dos pelos de la división externa, cara externa; 5, lámina interna del mesosoma, vista lateral; 5<sup>a</sup>, aspecto parcial de la otra lámina interna del holotipo; 6, lóbulos del noveno tergito.

## GENITALIA

*Basistilo* (fig. 4). De forma aproximadamente cónica, con un ancho poco mayor a la mitad de su altura; con la cara externa convexa y la interna ligeramente cóncava; tegumento con una fina pubescencia, escamas y pelos largos y cortos. Lóbulo subapical colocado en el tercio superior del basistilo, formado por dos divisiones bien separadas. División interna constituida por una columna corta, cilíndrica, bifurcada en dos brazos desiguales y divergentes; el brazo inferior es muy corto, apenas un poco mayor a la base de inserción de su varilla; ésta es recta en su mitad basal, para luego ensancharse, curvarse hacia arriba y terminar en una cabezuela en gancho grande, poco quitinizada y levemente estriada; el brazo superior es más largo, ascendente y lleva una varilla un poco sinuosa, que en su tercio apical es fuertemente quitinizada, engrosada y bruscamente curvada hacia arriba, acabando en un pequeño gancho. La división externa lleva siete elementos y está formada por una columna gruesa, corta y de base ensanchada. En su extremo interno desprende un corto brazo en cuyo ápice se implantan dos elementos, una varilla larga, recta, terminada por un grueso gancho, y un elemento foliáceo corto y acabado en punta; en el extremo externo, en un brazo muy corto, se inserta un grupo de tres elementos foliáceos semejantes entre sí; en el borde libre de la columna, en su parte media, hay un elemento foliáceo largo, curvado hacia arriba y adelgazado en su mitad distal; por el lado externo de la columna se halla un tubérculo de base amplia, cuyo vértice, ubicado a la altura de las inserciones del grupo externo y del elemento foliáceo medio, sirve de implantación a un grueso pelo, corto y recto. En el ápice del basistilo, cara externa, a nivel de la base de la división externa, se halla un pelo largo y recto, desde allí y siguiendo una dirección oblicua y descendente, se ubican 8 a 9 pelitos cortos; algo más abajo se encuentran dos pelos largos, delgados y sinuosos, bien diferentes al resto de la pilosidad del basistilo. En la cara interna, por debajo de la división interna, hay un grupo numeroso de pelitos cortos.

*Dististilo*. De una longitud aproximada a la mitad del basistilo; de aspecto cilindroideo, delgado, con la mitad distal apenas engrosada y formando una doble ondulación, semejante a una cabeza de cisne, terminando con una pequeña punta dirigida hacia arriba; borde superior apical con una cresta formada por pequeños pelitos; apéndice subterminal relativamente grande; con dos pelos cortos colocados cerca del borde inferior.

*Mesosoma* (fig. 5). Lámina interna delgada, erecta, de perfil aproximadamente rectangular, con la parte superior ensanchada y terminada por un borde dentado en toda su extensión y ligeramente inclinado hacia adentro en forma de alero; borde anterior provisto en su parte media de una punta aguda y corta; borde posterior fuertemente cóncavo en la mitad superior, apenas convexo en la inferior y con una gruesa y larga apófisis colocada entre ambas partes; cuerno basal posterior largo y curvado, bien quitinizado.

*Lóbulos del noveno tergito* (fig. 6). Grandes, cilindroideos, erectos, aproximados en la base, bien separados distalmente; adelgazados en el tercio medio, con el borde interno cóncavo; parte basal ensanchada, terminando hacia adentro con una extremidad redondeada, poblada de muchos pelitos cortos muy finos, pero cuyos pequeños nódulos de implantación, triangulares y salientes, parecen espinitas erizando ese sector del lóbulo; resto del tegumento basal y del tercio medio con abundantes pelos finos, cortos y rectos, excepto una hilera de pelos ubicada en el borde interno que son un poco más largos

y tienen su porción apical curvada; tercio apical del lóbulo un poco engrosado y provisto de muchos largos pelos simples, curvados hacia adentro y ondulados en su porción distal. Base de implantación de los lóbulos bien quitinizada.

*Décimo esternito.* Peine formado por una docena de dientes.

*Material estudiado.* Macho holotipo N° 1925, capturado el 3-VII-64 en Caracarai, Estado de Roraima, Brasil. Especie dedicada a mi esposa.

*Sistemática.* La especie que más se aproxima a *C. isabelae* es *C. serrati-marge* Root, pero, entre otros caracteres, ésta tiene los lóbulos del noveno tergito más cortos y más gruesos, su pilosidad general, excepto el mechón apical, es más escasa y corta; su extremidad interna no parece erizada de espinitas; el borde interno carece de la típica hilera de pelos de punta curvada; los largos pelos apicales tienen un aspecto y distribución diferente; el dististilo carece de la doble curvatura distal; en la división externa del lóbulo subapical, el pelo corto colocado cerca del elemento foliáceo medio, se inserta directamente y no en un tubérculo saliente; en la cara interna del basistilo, por debajo de la división interna, el tegumento está desnudo, no observándose el grupo pelitos cortos, ni tampoco los dos pelos largos y sinuosos de *C. isabelae*.

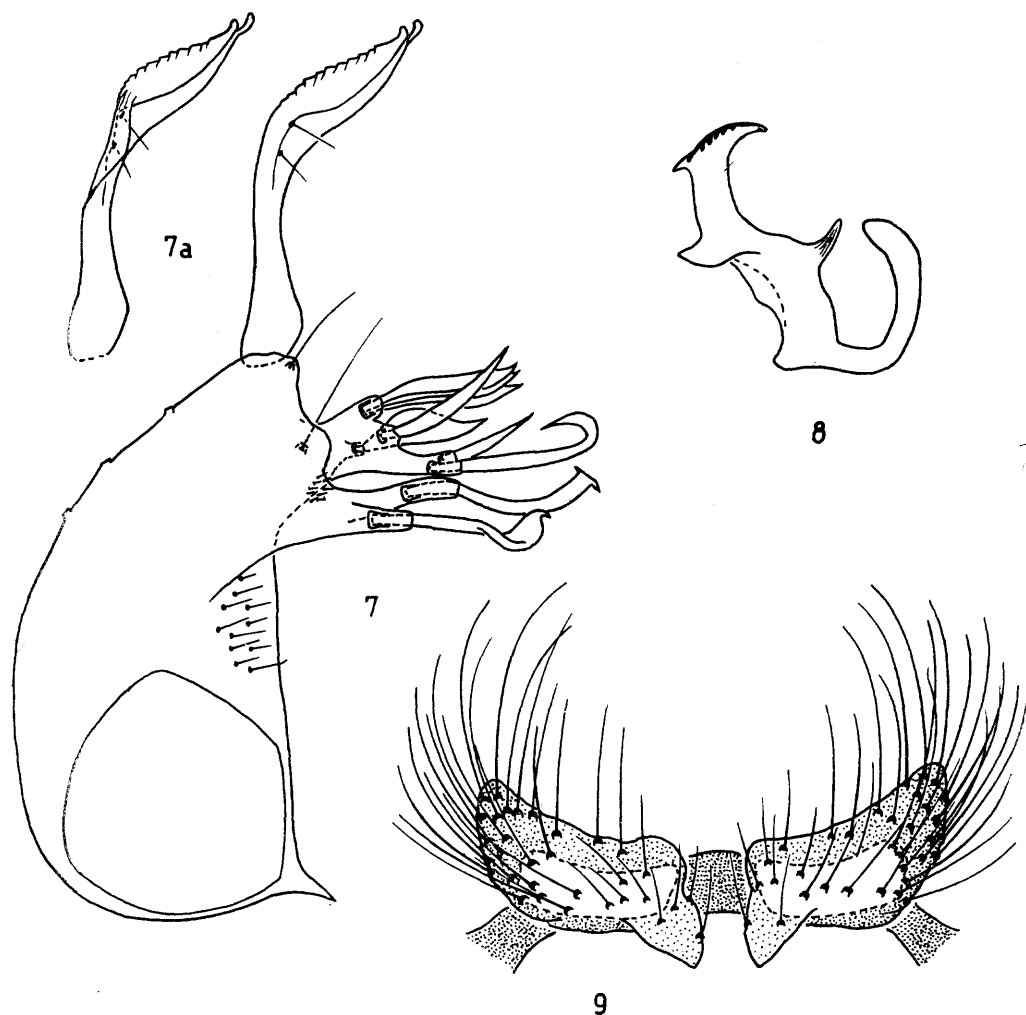
#### CULEX (MELANOCONION) ERNANII sp. nov.

**MACHO.** *Melanoconion* de tamaño mediano, color general castaño oscuro y tarsos oscuros.

*Cabeza.* Palpos excediendo el largo de la proboscis por un tercio del penúltimo y el último segmentos; antenas poco más cortas que la proboscis; palpos, antenas y proboscis de color castaño oscuro uniforme. Occipucio con escamas anchas oscuras, con reflejos grisáceos; en la parte posterior del vértex se hallan escamas delgadas, curvadas, color blanquecino y escamas ahorquilladas erectas, color castaño oscuro. *Tórax.* Mesonoto de tegumento castaño oscuro, con escamas delgadas, curvadas, del mismo color. Escudete, pronoto anterior y posterior color castaño. Pleuras color castaño claro con grupos de escamas blanquecinas. *Patas.* Color castaño oscuro, excepto la cara posterior de los fémures y de las tibias que son blanquecinas, siendo en estas últimas menos marcado el color claro. *Abdomen.* Tergitos cubiertos de escamas oscuras, con algunos reflejos cobrizo-violáceos, con pequeños grupos basolaterales de escamas blanquecinas, más extendidas en los últimos tergitos; esternitos con escamas oscuras y anchas bandas basales claras; pilosidad discreta castaño oscura con algunos pelos blancos implantados en las áreas claras.

#### GENITALIA

*Basistilo* (fig. 7). De una altura poco mayor al doble de su ancho máximo; con el lado externo convexo y el interno casi recto; tegumento provisto de una fina pubescencia, escamas y pelos largos y cortos. Lóbulo subapical colocado en la mitad superior del basistilo y formado por dos divisiones bien separadas. La división interna está constituida por una columna cilindroidea corta, de base ancha, que se bifurca en dos brazos desiguales y divergentes; el brazo inferior es corto y recto; el brazo superior es más largo, más grueso y ligeramente curvado; en cada brazo se inserta una varilla, siendo la varilla inferior recta en su mitad basal, engrosada y curvada hacia arriba en su porción



73

Lám. III.— *Culex (Melanoconion) ernanii* sp. nov.: 7, basistilo y dististilo, cara interna; 7<sup>a</sup>, aspecto real del dististilo, ambos lados, en el preparado del holotipo; 8, lámina interna del mesosoma, vista lateral; 9, lóbulos del noveno tergito.

apical y terminada en un ganchito; la varilla superior, de igual longitud a la anterior, está orientada hacia abajo y luego hacia arriba, acabando también con un ganchito. La división externa, que lleva siete elementos, está formada por una columna de base ancha y de mayor grosor que la división interna; su parte distal se ensancha desprendiendo su extremo interno un brazo en cuyo ápice se insertan dos elementos, una varilla grande, larga, gruesa y recta, terminada en un fuerte gancho y un filamento corto, foliáceo, acabado en punta; en el medio del borde distal tiene un elemento foliáceo largo, curvado hacia arriba y de ápice adelgazado; tres elementos foliáceos largos, semejantes entre sí, están colocados en una saliencia ubicada en el ángulo externo del borde distal y una hoja de tamaño mediano, alargada, terminada en punta

casi sin estrías, se halla implantada en el vértice de una eminencia cónica situada en la cara externa de la división, quedando la inserción de la hoja a la altura del centro de la división. Dos pelos largos están colocados, uno en el ápice del basistilo, y el otro en la cara externa, cercano a la base de la división externa. En la cara interna del basistilo, por debajo de la división interna, se halla un grupo de pelitos cortos, que también se extienden algo por la cara externa.

*Dististilo.* De forma cilindroidea y de una longitud aproximada a los dos tercios del basistilo; es delgado en la base, estrechado en la parte media, engrosándose un poco en la porción distal, para luego reducirse gradualmente y terminar en punta; el borde superior apical lleva una serie de pliegues o escamitas; hacia el comienzo de la cabezuela se hallan dos pelos cortos; apéndice subterminal. En el preparado del holotipo el borde superior del dististilo se halla plegado en ambos lados, tal como lo muestra la fig. 7a; nosotros, pensando que se trataba de un defecto de preparación, hemos procurado reconstituirlo, según aparece en la fig. 7, sin que lógicamente tengamos la seguridad de haber acertado.

*Mesosoma* (fig. 8). Lámina interna estrecha, delgada, erecta, de perfil rectangular y recurvado en S, con el extremo superior ensanchado y ligeramente reclinado hacia adentro en forma de alero, llevando en el borde 6-7 denticulos; borde anterior con una apófisis central ancha y recta; en el borde posterior, a la misma altura, se encuentra una punta aguda, dirigida hacia arriba; cuerno basal posterior largo, curvado, bien quitinizado.

*Lóbulos del noveno tergito* (fig. 9). Grandes, separados, de forma ovoidea alargada, con la base horizontal y el extremo externo orientado hacia arriba; en el ángulo inferior interno existe una corta prolongación cónica con 2-4 pelos de cada lado; resto del tegumento provisto en su parte interna de pocos pelos cortos y rectos, siendo largos y curvados y algo más numerosos en la parte externa y superior; base de implantación de los lóbulos de tegumento bien quitinizado.

*Décimo esternito.* Con un peine formado por 9-10 dientes.

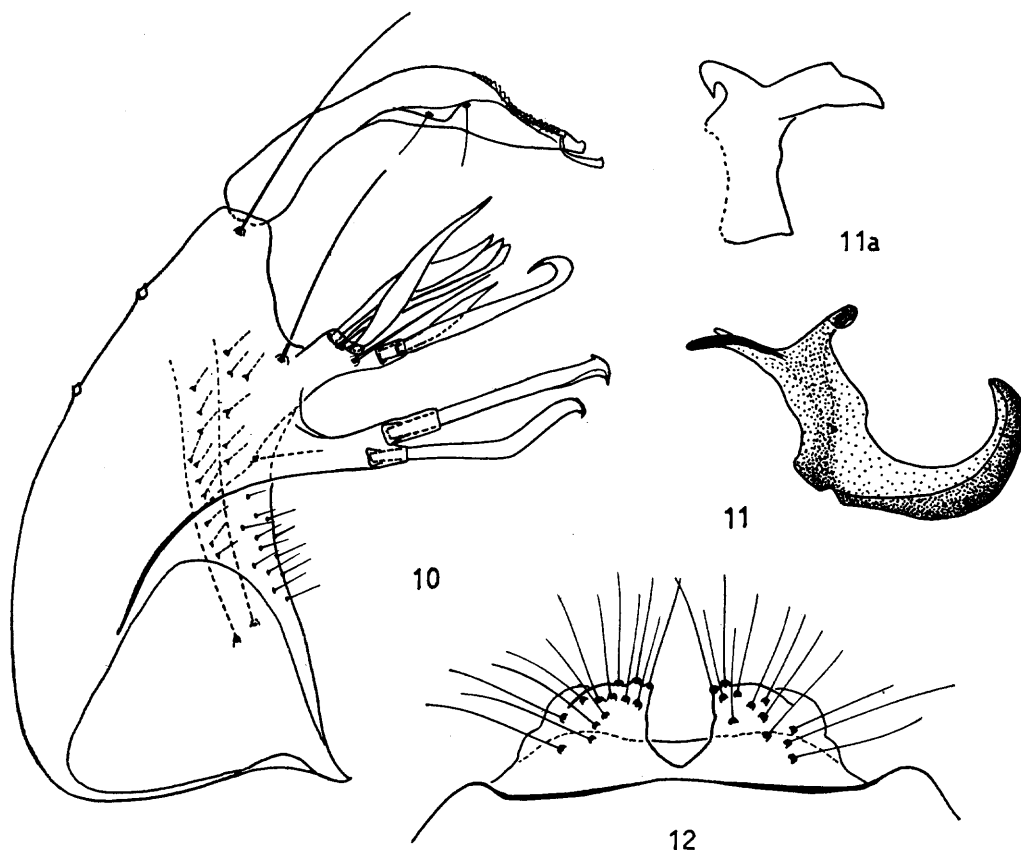
*Material estudiado.* El macho holotipo, N° 1730, fue capturado en Boa Vista, Estado de Roraima, Brasil, el 4-VII-64. La especie está dedicada al Dr. Ernani Ferreira, Entomólogo Jefe de la Campaña de Erradicación de la Malaria del Brasil, que nos acompañó en muchos viajes y colaboró en numerosas investigaciones de campo.

*Sistemática.* Por su genitalia, *C. ernanii* se aproximaría a *C. wepsterae* Komp y Rozeboom, pero se separa porque nuestra especie tiene, entre otros caracteres, elementos del lóbulo subapical diferentes; la hoja es de ápice aguzado y está insertada sobre una eminencia cónica; el mesosoma y el dististilo tienen forma distinta; los lóbulos del noveno tergito son menos pilosos, sus extremos interior-inferior tienen prolongaciones cónicas con algunos pelos, etc. También la hemos comparado con *C. inhibitor* Dyar y Knab y *phlogistus* Dyar, de los que tenemos numerosos ejemplares. Pensamos que ambas especies poseen caracteres que nos parecen suficientes como para diferenciarlas fácilmente de *C. ernanii*.

CULEX (MELANOCONION) FAURANI sp. nov.

**MACHO.** *Melanoconion* relativamente grande, color general castaño oscuro, tarsos oscuros.

**Cabeza.** Palpos excediendo el largo de la proboscis por la mitad del penúltimo y el último segmentos; antenas casi del largo de la proboscis; palpos, antenas y proboscis color castaño uniforme, excepto las labellas que son castaño claro. Occipucio con escamas reclinadas blanco-sucio, largas, delgadas y curvadas, y escamas ahorquilladas erectas, color castaño muy claro; lateralmente y abajo hay escamas anchas, oscuras con reflejos grisáceos. **Tórax.** Me-



Lám. IV.—*Culex (Melanoconion) faurani* sp. nov.: 10, basistilo y dististilo, cara interna; 11, lámina interna del mesosoma, vista lateral; 11a., perfil del mesosoma en otra posición, holotipo; 12, lóbulos del noveno tergito.

sonoto de tegumento castaño, con escamas delgadas, curvadas, del mismo color; escudete, pronoto anterior y posterior color castaño; pleuras color castaño en las partes superiores y más claro en las inferiores. **Patas.** De color general castaño oscuro, salvo las coxas y la mitad basal de la cara posterior de los fémures que son más claros. **Abdomen.** Tergitos cubiertos de escamas muy oscuras y con bandas basales estrechas blanquecinas; esternitos con igual escamación; pilosidad castaño clara.

## GENTILIA

*Basistilo* (fig. 10). De forma aproximada a un cono, con un ancho cercano al doble de su altura; tegumento provisto de una fina pubescencia y de cerdas cortas y largas; no se observan escamas. Lóbulo subapical colocado un poco por arriba del centro del basistilo; lo constituyen dos divisiones bien diferenciadas. La división interna está formada por una columna relativamente larga y delgada, de base ensanchada; apicalmente lleva dos varillas; la inferior se inserta casi directamente en la columna, sin un brazo, es recta en su mitad basal y orientada hacia arriba distalmente, terminando en un pequeño gancho; la varilla superior se implanta en un corto brazo —del largo de su base de inserción— es casi recta, terminando con un ganchito; ambas varillas son gruesas y de longitud aproximadamente igual. División externa constituida por una columna, poco más gruesa que la división interna y más corta; lleva siete elementos, que enumerados desde su extremo interno son: una varilla larga, gruesa, terminada en un robusto gancho; un corto filamento ancho terminado en punta e implantado por detrás de la varilla anterior; una cerda gruesa, recta y larga; un elemento foliáceo adelgazado en su mitad apical y de un largo similar a la varilla ganchosa; un grupo de tres elementos foliáceos, semejantes entre sí, poco más cortos que el anterior. Al pie de la división externa se inserta un pelo largo y otro pelo parecido se halla en el ápice del basistilo. La cara interna del basistilo por debajo del lóbulo subapical, tiene un grupo de pelitos que se extiende a la cara externa ascendiendo hasta el nivel de la división externa; más abajo, siempre en la cara externa, hay dos pelos delgados, largos y rectos.

*Dististilo*. De longitud un poco mayor a la mitad del basistilo; tercio basal discretamente grueso y de forma subcilíndrica, adelgazándose gradualmente en la parte media, para luego ensancharse en forma de un hocico alargado, que se atenúa hasta terminar en una punta roma; el borde superior del tercio distal tiene una serie de pliegues o escamillas que forman una especie de pequeña cresta; apéndice subapical grande, dos pelos se hallan colocados a nivel de la parte ensanchada del dististilo, presentando el más basal su inserción recubierta por un delgado pliegue del tegumento.

*Mesosoma* (fig. 11). Lámina interna de perfil rectangular, erecta, con ápice en V abierta —nuestra figura muestra este perfil en el holotipo, pero en el paratipo este ángulo en V es más grande—; lleva una punta anterior poco aguda y otra posterior formando un fuerte gancho; cuerno basal posterior largo, ancho, curvado y bien quitinizado.

*Lóbulos del noveno tergito* (fig. 12). Pequeños, unidos en su base, de forma más o menos cuadrada, con el lado interno vertical y el externo redondeado, con pocos pelos cortos y finos (12-15) distribuidos entre el ángulo superior interno y el centro del lóbulo; resto del tegumento desnudo.

*Décimo esternito*. Peine formado por 9-10 dientes.

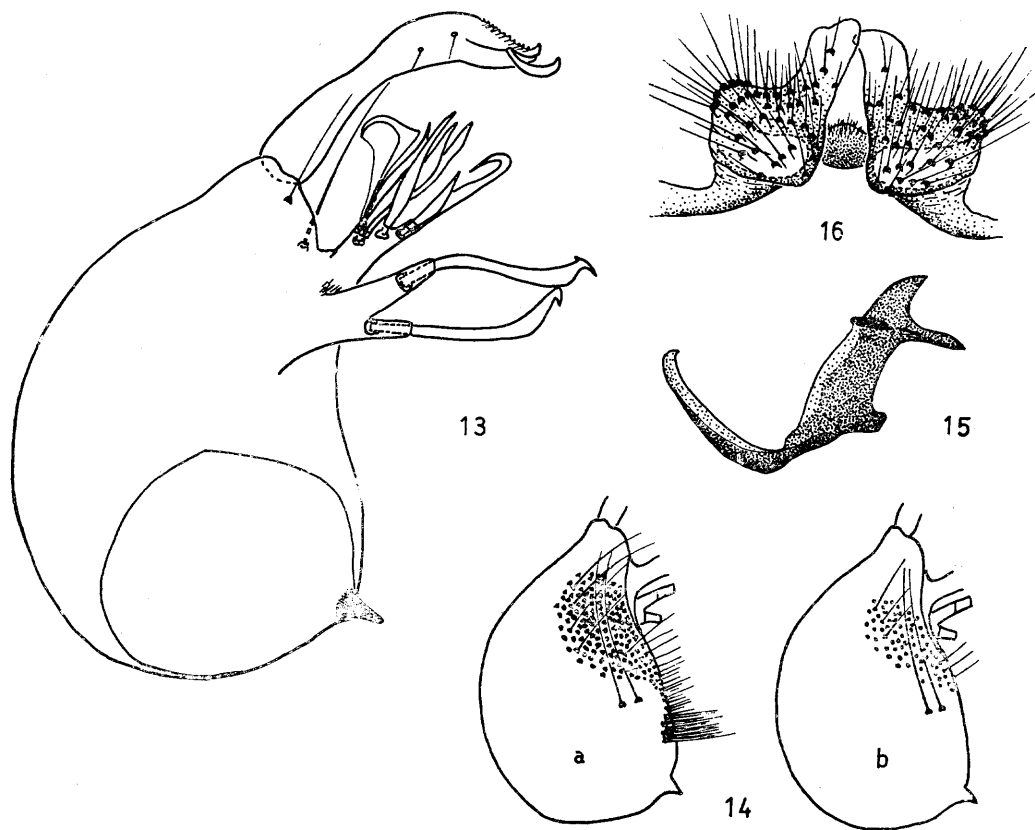
*Material estudiado*. El macho holotipo N° 1940, fue capturado en los alrededores de Manaos, Estado de Amazonas, Brasil, el 28-vi-63. Un paratipo N° 129 se obtuvo en Cascade, localidad situada a unos 30 kilómetros de Cayena, Guayana Francesa, el 30-i-57. Un paratipo N° 2229, de Santa María, Guamá, Estado de Pará, Brasil, vi-63. Especie dedicada al Dr. P. Fauran, Entomólogo en aquel tiempo del Instituto Pasteur de la Guayana Francesa, con quien efectuamos la captura de la nueva especie.

*Sistemática.* Disponiendo únicamente de la genitalia, es difícil ubicar esta especie dentro del subgénero *Melanoconion*, siendo indispensable para ello conocer la larva y pupa. Por su mesosoma y los lóbulos del noveno tergito, se aproximaría al grupo *C. crybda-taeniopus*, o también a *vomerifer*, pero de todas ellas se separa fácilmente por los elementos del lóbulo subapical del basistilo y por la forma del dististilo.

CULEX (MELANOCONION) FERRERI sp. nov.

**MACHO.** *Melanoconion* de tamaño mediano, color general castaño claro y tarsos oscuros.

*Cabeza.* Palpos excediendo el largo de la proboscis por la mitad del penúltimo y el último segmentos; antenas casi del largo de la proboscis; palpos, antenas y proboscis color castaño uniforme. Occipucio con escamas anchas adosadas, oscuras, con algunos reflejos claros según las incidencias de la luz; parte posterior del vértex con escamas reclinadas delgadas, curvadas, blancas y escamas ahorquilladas erectas, color castaño oscuro. *Tórax.* Mesonoto de



Lám. V. — *Culex (Melanoconion) ferreri* sp. nov.: 13, basistilo y dististilo, cara interna; 14, basistilo cara externa, distribución de la pilosidad, a- en el grupo *C. idottus-fairchildi*; b- en *C. ferreri*; 15, lámina interna del mesosoma, vista lateral; 16, lóbulos del noveno tergito.

tegumento castaño claro, con escamas delgadas curvadas, de tamaño mediano, color castaño. Escudete, pronoto anterior, pronoto posterior y pleuras color castaño uniforme. *Patas*. Fémures con la cara posterior blanquecina, el resto castaño. *Abdomen*. Tergitos con escamación oscura y con pequeñas manchas basolaterales blanquecinas; esternitos con escamación castaño claro y bandas basales claras; pilosidad abundante castaño claro.

#### GENITALIA

La genitalia de *C. ferreri* (figs. 13 y 15) es prácticamente igual a la de *C. idottus* Dyar y *C. fairchildi* Galindo y Blanton, excepto por los lóbulos del noveno tergito y por la pilosidad del basistilo.

*Lóbulos del noveno tergito* (fig. 16). Pequeños, subcuadrados, separados en la base, pero aproximados en su ápice, de tegumento poco quitinizado y con abundantes pelos rectos, cortos y finos, cuyos gruesos tubérculos de inserción erizan toda su superficie; de su ángulo superior interno se eleva una prolongación de forma más o menos rectangular, con un largo semejante a la altura del lóbulo, de tegumento muy tenue, con su parte distal hialina y desnuda. Esta prolongación es poco visible, pero se muestra constante, en su aspecto y dimensiones, en todos los ejemplares hallados.

*Pilosidad del basistilo* (fig. 14). Otro excelente elemento diferencial se tiene en la pilosidad de la cara externa del basistilo, donde en *C. ferreri* se observa un grupo de pelos cortos y finos que ocupa un área ovalada situada a nivel del lóbulo subapical. En cambio, en el grupo *idottus-fairchildi* ambas especies presentan un grupo de pelos que es mayor en la superficie cubierta, en la densidad y en la longitud, extendiéndose además a la cara interna del basistilo hasta aproximarse a su base, constituyendo los pelos inferiores un mechón dispuesto horizontalmente que se destaca claramente de la pilosidad vecina, por su orientación y su mayor tamaño.

*Material estudiado*. La descripción está basada en 8 machos, de los cuales los Nros. 50, 51 y 1855 fueron obtenidos en Aguascal, Municipio de Cúcuta, Departamento Norte de Santander, Colombia, el 22-III-61; el N° 1946 en la localidad de Agua Clara del mismo Municipio de Cúcuta, el 20-III-61 y los Nros. 1282, 1285, 1287 y 1295 en Lagunilla, Estado de Cojedes, Venezuela, el 29-X-59. En Aguascal se capturaron simultáneamente varios machos de *C. idottus*. Holotipo es el N° 51 y paratipos los 7 ejemplares restantes. La especie está dedicada al Dr. H. Ferrer, Jefe de la Sección de Entomología del Servicio Nacional de Erradicación de la Malaria de Colombia, con quien trabajamos largo tiempo.

*Sistemática*. Los dos elementos citados — forma de los lóbulos del noveno tergito y pilosidad del basistilo — por su persistencia y regularidad, son suficientes para permitir separar fácilmente a *C. ferreri* del grupo *idottus-fairchildi*, debiendo agregarse que, a su vez, estas dos especies son muy parecidas entre sí, diferenciándose por la forma de los lóbulos del noveno tergito. Hemos capturado juntas a *idottus* y *fairchildi* en las localidades de Boa Vista y Caracari, del Estado de Roraima, Brasil.

*Agradecimiento*. Dejamos constancia de nuestro particular agradecimiento al Dr. Alan Stone de U. S. National Museum, por su valiosa ayuda al examinar los dibujos y descripciones que le remitimos, compararlos con los tipos allí

conservados y enviarnos sus opiniones al respecto; al Dr. O. H. Casal que también examinó nuestros ejemplares y a todos aquellos que en una u otra forma colaboraron en la captura del material aquí descrito.

#### B I B L I O G R A F I A

- DURET, J. P. 1954. *Rev. Soc. Ent. Arg.* 16 (4): 99-121.  
FAURAN, P. 1961. *Arch. Inst. Pasteur Guyane Inini*, 464: 1-15.  
GALINDO P. y F. S. BLANTON. 1954. *Ann. Ent. Soc. Amer.* 47: 234.  
KOMP, W. H. W. y L. E. ROZEBOOM. 1951. *Proc. Ent. Soc. Wash.* 53 (3): 121-137.  
LANE, J. 1953. *Neotropical Culicidae*, tomo I, Sao Paulo, Brasil.  
ROOT, F. M. 1927. *Amer. Journ. Hyg.* 7 (5): 574-598.  
ROZEBOOM, L. E. y W. H. W. KOMP. 1950. *Ann. Ent. Soc. Amer.* 43: 75-114.