

REVISTA  
DE LA  
SOCIEDAD ENTOMOLÓGICA ARGENTINA

REGISTRO NACIONAL DE LA PROPIEDAD INTELECTUAL N° 425.120

Vol. XVI

Octubre-Diciembre de 1953

N° 4

SUMARIO: J. P. DURET, Las especies argentinas de *Culex (Melanoconion) (Diptera-Culicidae)*, (Conclusión)  
pág. 99;

**Las especies argentinas de *Culex (Melanoconion)*  
(*Diptera-Culicidae*)**

Por JOSÉ PEDRO DURET

(Conclusión)

VII. DESCRIPCIÓN DE LOS *CULEX (MELANOCONION)* ARGENTINOS

a) SECCIÓN *MOCHLOSTYRAX*

1. *Culex (Melanoconion) pilosus* Dyar y Knab, 1906

1906. *Mochlostyrax pilosus* Dyar y Knab, J. N. Y. Ent. Soc., 14 : 223. Santa Lucrecia, México.
1906. *Mochlostyrax cubensis* Dyar y Knab, J. N. Y. Ent. Soc., 14 : 223. Cuba.
1906. *Mochlostyrax floridanus* Dyar y Knab, Proc. Biol. Soc. Wash., 19 : 171. U. S. A.
1906. *Mochlostyrax jamaicensis* Grabham, Can. Ent., 38 ; 318. Jamaica.
1907. *Culex agitator* Dyar y Knab, Jour. N. Y. Ent. Soc., 15 : 100. Cuba.
1909. *Culex deceptor* Dyar y Knab, Smith. Misc. Coll. Quart. Iss., 52 : 257.
1909. *Culex reductor* Dyar y Knab, Smith. Misc. Coll. Quart. Iss., 52 : 257. Jamaica.
1909. *Culex ignobilis* Dyar y Knab, Proc. Ent. Soc. Wash., 11 : 39. Cuba.
1915. *Culex mastigia* Howard, Dyar y Knab, Mosq. N. and Cent. Amer., 3 : 426. Cuba.
1920. *Culex (Mochlostyrax) europinensis* Bonne-Wepster y Bonne, Ins. Ins. Mens., 7 : 177. Surinam.
1924. *Culex colombinensis* Dyar, Ins. Ins. Mens., 12 : 184. Colombia.
1939. *Culex (Mochlostyrax) radiatus* Senevet y Abonnenc, Arch. Inst. Pasteur Algerie, n° 1. Guayana Francesa.
1907. *Culex hesitator* Dyar y Knab, J. N. Y. Ent. Soc., 15 : 205. Las Cascadas, Panamá. (Según Lane (3)).

*Macho*. — *Melanoconion* pequeño, color general castaño oscuro. Palpos excediendo la proboscis por la longitud de los dos últimos segmentos. Occipucio con escamas anchas, pardas, de reflejos grisáceos; zona posterior con escamas estrechas y blancas y escamas negras, ahorquilladas y erectas; a los lados y abajo escamas blancas, anchas. Mesonoto castaño oscuro con escamas de igual color y reflejos bronceados. Abdomen castaño oscuro con manchas basales, laterales, blancas, que se inician en el 2° tergito y se acentúan en el 3°,

continuando en los restantes y extendiéndose a los esternitos, aunque sin alcanzar la línea media. Fémures con la cara interna amarillenta.

*Genitales* (fig. 2). — Pieza lateral caracterizada por tener muchas largas cerdas implantadas en toda la cara externa.

Pinzas (fig. 3). Tercio basal de tamaño normal; tercio medio bastante adelgazado y tercio apical bruscamente dilatado, con perfil redondeado y luego reducido en forma gradual hacia el ápice, el que se presenta diminuto y sin saliencias. La cabeza lleva en el borde dorsal pelitos y escamitas en casi toda su extensión.

Lóbulo apical de la pieza lateral (fig. 19). División interna con los brazos divergentes, el superior ligeramente más largo que el inferior; varilla superior casi recta y la inferior incurvada hacia arriba en su  $1/4$  apical. División externa en columna, lleva en el ángulo interno la varilla ganchosa interna y un corto filamento ancho; parte media con el filamento ancho central y una hoja larga, estrecha y estriada, esta última implantada en la cara inferior; parte externa con un grupo de 3 filamentos anchos y uno más corto en forma de bastón.

Lámina interna del mesosoma (fig. 35) con la forma característica de *Mochlostyrax*: cuerpo delgado, erecto y de perfil rectangular, con tres puntas apicales radiantes y agudas (1 apical y 1 subapical anteriores y 1 apical posterior) y una cuarta punta posterior, corta y aguda, situada cerca de la base de la lámina y sobre el largo gancho basal.

Lóbulos del 9° tergito (fig. 51) pequeños, digitiformes, dirigidos hacia arriba y ligeramente inclinados hacia la línea media; están más quitinizados que el cuerpo y llevan un solo pelo largo, implantado cerca del ápice; otros pelos más cortos y débiles se hallan en la base de los lóbulos y a veces se encuentran algunos en la columna.

OBSERVACIONES. — Hemos notado frecuentes variaciones en la forma y tamaño de las cuatro puntas del mesosoma, así como del borde superior del mismo, que se presenta recto o convexo, pero no modifican sensiblemente el perfil característico de *pilosus*. Los lóbulos del 9° tergito pueden llevar o no pelos accesorios pequeños implantados en el cuerpo, similares a los que tienen en la base, en cambio las cerdas apicales principales siempre son únicas y están colocadas en el mismo sitio.

Según Rozeboom y Komp *pilosus* se diferenciaba de *hesitator*, en que éste tenía los lóbulos del 9° tergito provistos de muchas cerdas, pero para Lane (3) *hesitator* es sinónimo de *pilosus*. Nosotros no hemos encontrado ningún ejemplar de *pilosus* con muchas cerdas en los lóbulos del 9° tergito.

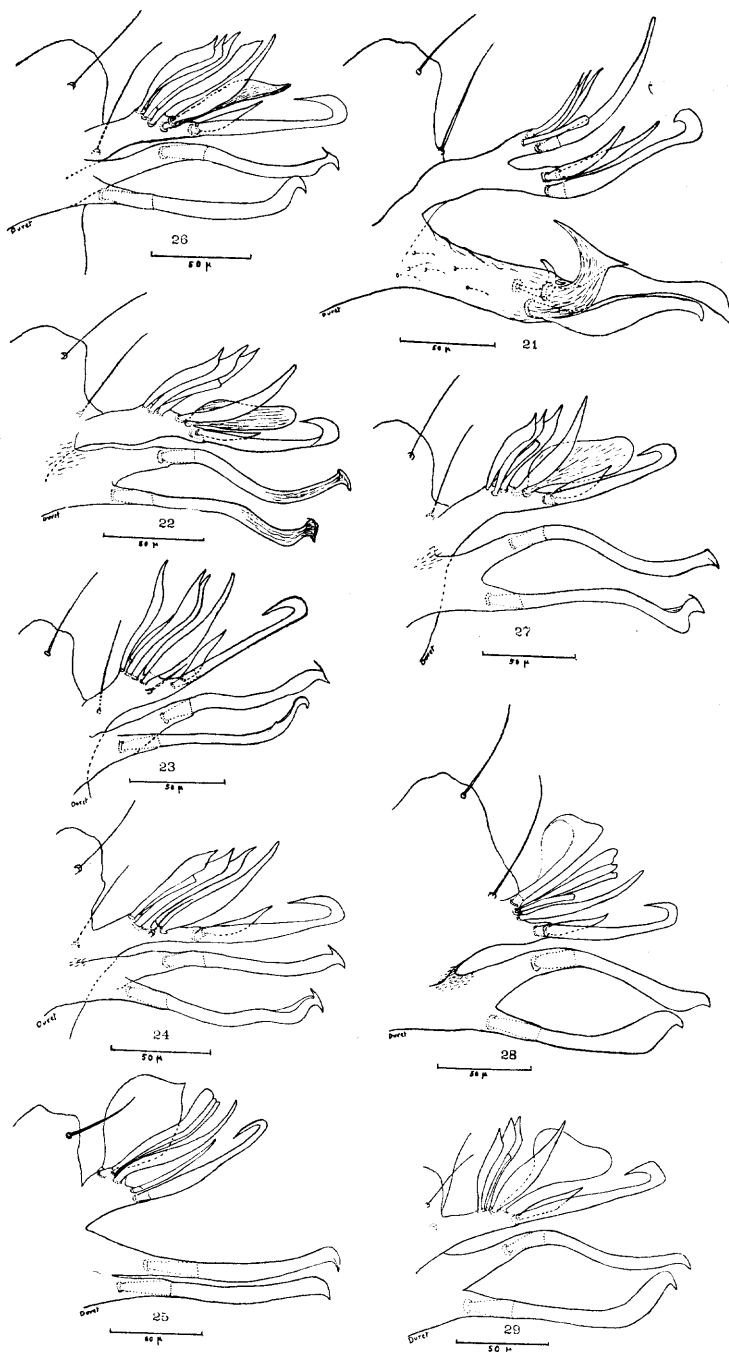
Llama nuestra atención el hecho de que este mosquito relativamente común, no haya sido aún señalado para esta parte del continente americano. Su distribución geográfica conocida abarca el sur de los Estados Unidos, México, Centro América, las Antillas, Ecuador, Colombia, Venezuela y la Guayana Francesa. En nuestro país es la especie más frecuentemente encontrada.

LOCALIDADES DEL MATERIAL ESTUDIADO. — *Presidente Perón (ex Chaco)*: Las Palmas, Ingenio y Puerto, XI-49 y XII-50; Zapirán, XI-49 y XII-50; Confluencia, XII-49; Tacuarí, XI-49 y XII-50; Presidencia Roca, XII-49; Capitán Solari, XI-49; Puerto Bermejo, XII-50; Arroyo Quia, XII-50; Costa Iné, XII-50.

*Corrientes*: Perugorria, IV-50; Colonia Pellegrini, III-51; Colonia Tuyutí, X-51; Santo Tomé, III-51; Estancia La Sirena, Dep. Santo Tomé, IV-51; San Antonio y Monte Grande (Isla Apipé Grande), XI-51; Ituzaingó, X-51; Yapeyú, IV-51.

*Santa Fe*: El Yugo, Villa Guillermina, III-50.

*Misiones*: Iguazú y zona de las Cataratas, XI-51; Deseado, XII-51.



Figs. 21-29. — Lóbulo apical de la pieza lateral de *Culex (Melanoconion)* : 21, *taeniopus*; 22, *theobaldi*; 23, *albinensis*; 24, *aúciae* (holótipo); 25, *bastogarius*; 26, *bejaranoi* (holótipo); 27, *educator*; 28, *idiotus*; 29, *intrincatus*

2. *Culex (Melanoconion) rooti* Rozeboom, 1935

1935. *Culex rooti* Rozeboom, Ann. Ent. Soc. Amer., 28: 251-253. Panamá.

*Macho*. — *Melanoconion* pequeño, color general castaño oscuro. Occipucio con escamas anchas, pardas y con reflejos grisáceos y otras estrechas y blancas y entremezcladas con ellas algunas negras, ahorquilladas y erectas; a los lados y abajo hay escamas anchas, blancas. Mesonoto castaño oscuro con escamas de igual color y reflejos bronceados. Escudete castaño claro, con escamas estrechas, blancas, así como los bordes del espacio preescutelar. Abdomen pardo oscuro; en las zonas laterales y basales de los últimos tergitos hay pequeñas manchitas de escamas blancas. Fémures y tibias más claras en la cara interna.

*Genitales*. — Pieza lateral con abundantes cerdas largas en la cara externa.

Pinzas (fig. 4) adelgazadas en la parte media y engrosadas en el tercio distal; el borde superior es escamoso, terminando en una puntita apical.

Lóbulo apical de la pieza lateral (fig. 20). División interna con los dos brazos implantados independientemente, el superior un poco más largo y grueso que el inferior; las varillas son convergentes, rectas, delgadas y largas, especialmente la inferior. Entre ambos brazos se insertan dos bastones en forma de clava, el superior es un poco más largo. División externa con el aspecto de un tronco corto y grueso, en el que todos los elementos se encuentran ampliamente separados; en el ángulo interno se halla la varilla larga ganchosa y entre ésta y el filamento ancho central se encuentra un filamento largo y delgado; en el ángulo externo hay una columna corta y ancha que sostiene un grupo formado por cuatro filamentos, tres largos y uno corto en forma de bastón; finalmente cerca del centro del borde inferior de la división externa, se inserta una larga y estrecha hoja estriada.

Lámina interna del mesosoma (fig. 36) con dos largos brazos apicales, estrechos, rugosos y divergentes; el brazo dorsal o anterior termina en dos puntas cortas y agudas y el brazo posterior en una; por debajo de éste y colocado sobre el largo gancho basal, hay un tercer brazo terminado por una punta aguda.

Lóbulos del 9º tergito (fig. 52) pequeños, en forma de columna, dirigidos hacia arriba y paralelos; llevan una sola cerda larga en la región basal interna.

OBSERVACIONES. — Es una especie inconfundible entre las de la fauna argentina, por los elementos de la armadura genital.

Distribución geográfica conocida: Panamá.

LOCALIDAD DEL MATERIAL ESTUDIADO. — *Misiones*: San Pedro, 15-III-51, 1 ejemplar.

b) SECCIÓN CHOEROPORPA

GRUPO A

3. *Culex (Melanoconion) taeniopus* Dyar y Knab, 1907

1907. *Culex taeniopus* Dyar y Knab, J. N. Y. Ent. Soc., 15: 100. Bluefields, Nicaragua.

1907. *Melanoconion annulipes* Theobald, Mon. Cul., 4: 512. Jamaica.

1922. *Culex epanastasis* Dyar, Ins. Ins. Mens., 10: 191. Panamá.

*Macho*. — *Melanoconion* de tamaño mediano. Color general castaño. Occipucio con el vértex y el centro cubierto principalmente por escamas blancas, curvadas y estrechas. Mesonoto y escudete castaño con escamas de igual color. Pleuras castaño claro. Abdomen oscuro con manchas de escamas blancas en las partes basales y laterales de los tergitos y esternitos,

que se prolongan adelgazándose hacia la línea media, siendo más marcados en los segmentos 4 a 6. Fémures con la cara inferior más clara. Tarsos posteriores con manchas discretas de escamas blancuzcas.

*Genitales.* — Pinzas (fig. 5) cilíndricas, delgadas, con la cabeza no engrosada, pero atenuada hacia el ápice, donde termina en una corta punta, aguda y encorvada hacia arriba. El pedúnculo apical es ancho y en forma de abanico; existe además en el ápice una hojuela rectangular de bordes curvos y terminada en punta. El borde dorsal de la cabeza presenta solamente rugosidades pequeñas.

Lóbulo apical de la pieza lateral (fig. 21). División interna en forma de gruesa columna, rugosa y larga, en cuyo ápice se insertan juntas las dos varillas, estando cubiertas las bases con una membrana estriada que se extiende algo sobre ellas. En el tercio apical de la columna se halla un corto apéndice en forma de gancho. Las varillas están muy aproximadas, casi adosadas en toda su extensión, siendo algo flexuosas, gruesas y terminadas en punta; la inferior es un poco más corta que la superior. División externa en columna, más corta y menos gruesa que la división interna; se bifurca en dos cortas ramas casi iguales; la interna lleva en el ápice tres elementos: la varilla ganchosa y dos filamentos anchos, uno largo y otro corto; la rama externa tiene cinco filamentos: uno interno bastante largo, tres externos largos y uno medio con el aspecto de un bastón.

Lámina interna del mesosoma (fig. 37) con perfil en forma de T, con las dos ramas superiores terminadas en punta, siendo la anterior mucho más larga.

Lóbulos del 9º tergito (fig. 53) pequeños, redondos y con pocos pelos implantados en toda la superficie.

*OBSERVACIONES.* — *C. taeniopus* es muy semejante por los genitales a *C. cribda* Dyar, 1924, pero pueden distinguirse por tener este último los tarsos posteriores oscuros y *taeniopus* con manchas pálidas.

La distribución geográfica conocida abarca Centro América, Jamaica, Colombia, Venezuela, Guayana Francesa, Perú, Brasil y Bolivia.

*LOCALIDAD DEL MATERIAL ESTUDIADO.* — *Corrientes*: Ramada Paso, 16-IX-48, 2 machos.

#### GRUPO B

#### 4. *Culex (Melanoconion) theobaldi* Lutz, 1905

1905. *Melanoconion theobaldi* Lutz, Imp. Med., 13: 51. São Paulo, Lagoa, Baía, Itaparica, Brasil.

1910. *Neomelanoconion chrysothorax* Newstead y Thomas, An. Trop. Med. y Par., 4: 145. Manaos, Amazonas, Brasil.

*Macho.* — *Melanoconion* pequeño, de color general castaño muy oscuro. Palpos excediendo la proboscis por menos de la longitud de los dos últimos artículos. El occipucio lleva principalmente escamas grisáceas, anchas y adosadas. Mesonoto cubierto en los dos tercios anteriores de escamas doradas, estrechas, curvadas y de tamaño largo y corto, predominando las primeras; resto del mesonoto con escamas oscuras. Escudete y bordes del espacio preescutelar con escamas plateadas. Entre las escamas de la parte central del mesonoto pueden observarse dos estrechas fajas paramedianas desnudas de escamas, que iniciándose en el borde anterior terminan a nivel del espacio preescutelar. Pleuras con algunos grupos de escamas blancas. Abdomen cubierto con escamas oscuras; cada tergito tiene en la zona basal y lateral manchones pequeños de escamas blancas, que se prolongan hacia la línea media sin alcanzarla.

*Genitales*. — Pinzas (fig. 6) con la cabeza poco engrosada, en forma de hocico y con escasos pelitos cortos en el borde dorsal.

Lóbulo apical de la pieza lateral (fig. 22). División interna en columna gruesa; brazos subparalelos, el superior dos veces más largo que el inferior; varilla superior incurvada en forma de S; varilla inferior recta en la mitad basal e incurvada en S en la apical. División externa en columna, más delgada que la interna; en el ángulo interno lleva la varilla ganchosa y un corto filamento ancho; en la parte media el filamento ancho central y una hoja estrecha y estriada; en el ángulo externo un grupo de tres filamentos largos y uno corto con el aspecto de bastón.

Lámina interna del mesosoma (fig. 38) angulada cerca del centro con perfil en L invertida y con una punta en forma de robusto gancho en el ángulo que constituyen las dos ramas. De éstas, la superior se bifurca hacia el ápice en dos puntas poco agudas, terminando la más alta en dos o tres denticillos y la inferior en forma roma. La rama inferior de perfil rectangular es el verdadero cuerpo del mesosoma y en la parte baja se implanta el largo gancho basal.

Lóbulos del 9º tergito pequeños, cuadrados y con una corta proyección del ángulo superior interno hacia la línea media; pelos cortos se implantan en la superficie dejando libre el ángulo superior externo.

OBSERVACIONES. — Recientemente J. Lane (3) declaró a *theobaldi* sinónimo de *spissipes* Theobald, 1903, pero sin declarar las causas que lo indujeron a este cambio. Como los genitales de ambos son bien diferentes de acuerdo con Dyar (9) y á Rozeboom y Komp (1) y como nuestro ejemplar se asemeja a la figura 83 de estos últimos autores y no a la 78 (*spissipes*) preferimos denominar a nuestro ejemplar *theobaldi*, hasta que se aclare su sinonimia con la especie de Theobald. Esta especie por los genitales es muy semejante a *educator*, pero se separan fácilmente por la coloración del mesonoto de los adultos; en *theobaldi* los 2/3 anteriores están cubiertos de escamas doradas y en *educator* por escamas de color castaño uniforme. Distribución geográfica: Brasil, Venezuela y Bolivia.

LOCALIDAD DEL MATERIAL ESTUDIADO. — *Corrientes*: Paso de los Libres, 15-IV-51 (Bejarano col.), 1 macho.

#### GRUPO C

##### 5. *Culex (Melanoconion) albinensis* Bonne-Wepster y Bonne, 1920

1920. *Culex (Choeroporpa) albinensis* Bonne-Wepster y Bonne, Ins. Ins. Mens., 7: 173. Paramaribo, Surinam.

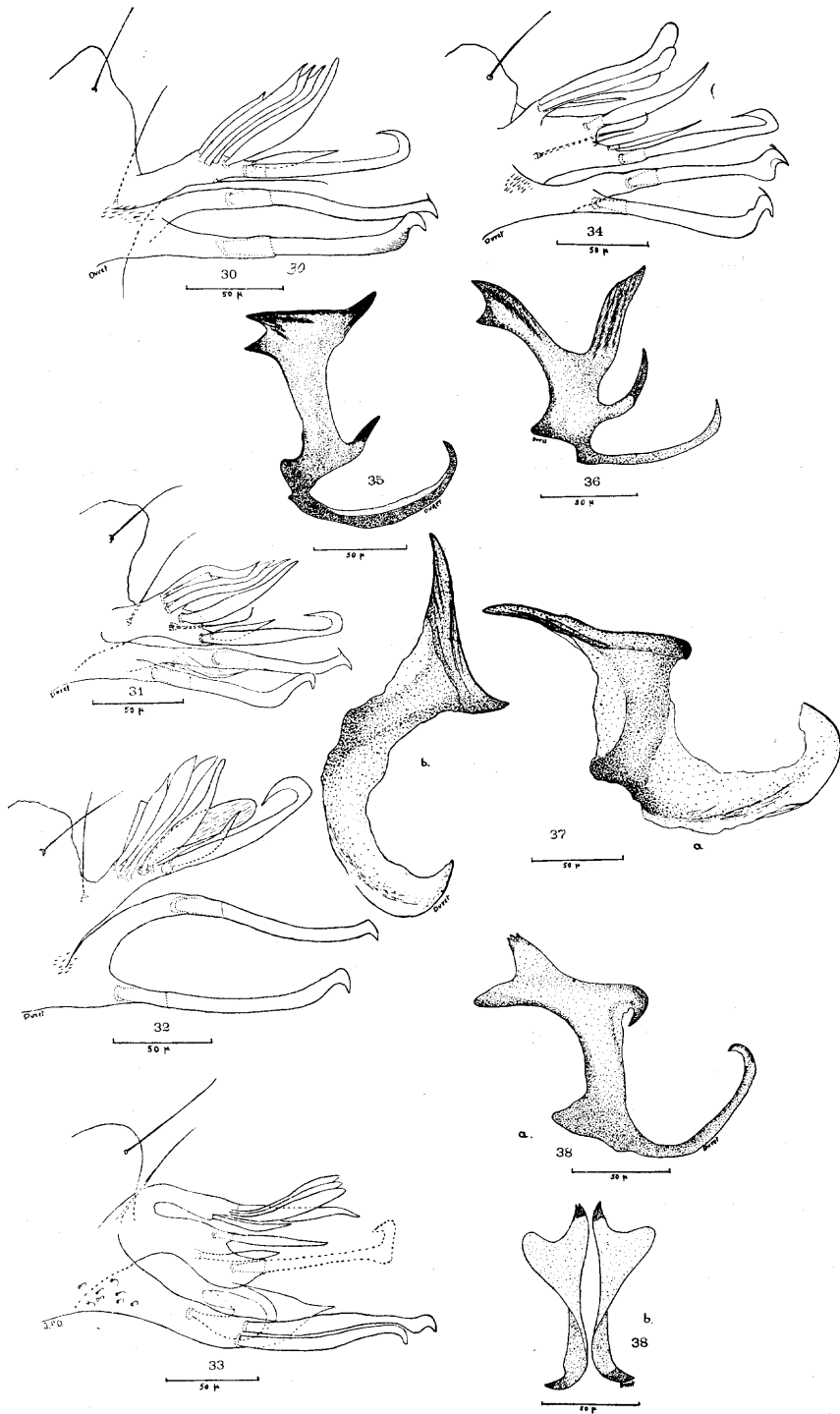
1920. *Culex (Choeroporpa) maroniensis* Bonne-Wepster y Bonne, Ins. Ins. Mens., 7: 175. Surinam.

1924. *Culex (Choeroporpa) gordonii* Evans, An. Trop. Med. & Par., 18: 369. Manaos, Amazonas, Brasil.

*Macho*. — *Melanoconion* pequeño y de color castaño oscuro. Occipucio con escamas blancas y grisáceas, predominando estas últimas. Abdomen castaño oscuro, con muy pocas escamas blancas, laterales y basales en los últimos tergitos.

*Genitales*. — Pinzas (fig. 7): cabeza poco engrosada, en forma de hocico y con el borde superior provisto de pelitos cortos. Pedúnculo apical relativamente grande.

Lóbulo apical de la pieza lateral (fig. 23). División interna en columna, con el brazo superior más largo que el inferior; varilla superior flexionada ligeramente en S; varilla inferior recta en los 2/3 basales y encorvada hacia arriba en el apical. División externa en columna; ángulo interno con la varilla ganchosa y el filamento corto y ancho apical; entre



Figs. 30-38. — Lóbulo apical de la pieza lateral de *Culex (Melanoconion)* : 30, *misionensis* (holótipo) ; 31, *oedipus* ; 32, *orfilai* (parátipo D. O. 71, E. 58) ; 33, *paracribda* ; 34, *serratimarge*. — Lámina interna del mesosoma de *Culex (Melanoconion)* : 35, *pilosus* ; 36, *rooti* ; 37, *taeniopus* (a, perfil ; b, vista de frente) ; 38, *theobaldi* (a, perfil ; b, vista de arriba, parcial).

éstos y el filamento ancho central se implanta una cerda; ángulo externo formando un corto brazo en el que se insertan tres filamentos largos y uno corto.

Lámina interna del mesosoma (fig. 39) con el borde superior provisto en toda la extensión de muchos dientecitos; borde anterior con una gruesa punta subapical rugosa; borde posterior con otra punta aguda y encorvada, colocada aproximadamente en la parte media.

Lóbulos del 9° tergito (fig. 54) poco quitinizados, de tamaño mediano y forma ovoide, con el ángulo superior externo más elevado y con pelos cortos en toda su extensión.

OBSERVACIONES. — En los ejemplares argentinos se ve que el borde superior de la lámina interna del mesosoma puede ser convexo, recto o casi cóncavo, pero siempre está bien dentado. Su distribución geográfica conocida comprende Brasil y Guayana Holandesa.

*C. albinensis* es una especie vecina de *oedipus*, de la que se distingue por tener ésta el brazo superior de la división interna engrosado en el ápice, en cambio *albinensis* lo tiene normal.

LOCALIDADES DEL MATERIAL ESTUDIADO. — *Corrientes*: Colonia Pellegrini, 26/27-III-51, 3 machos.

*Presidente Perón* (ex Chaco): Arroyo Quiá (zona Las Palmas), 18-XI-49, un macho.

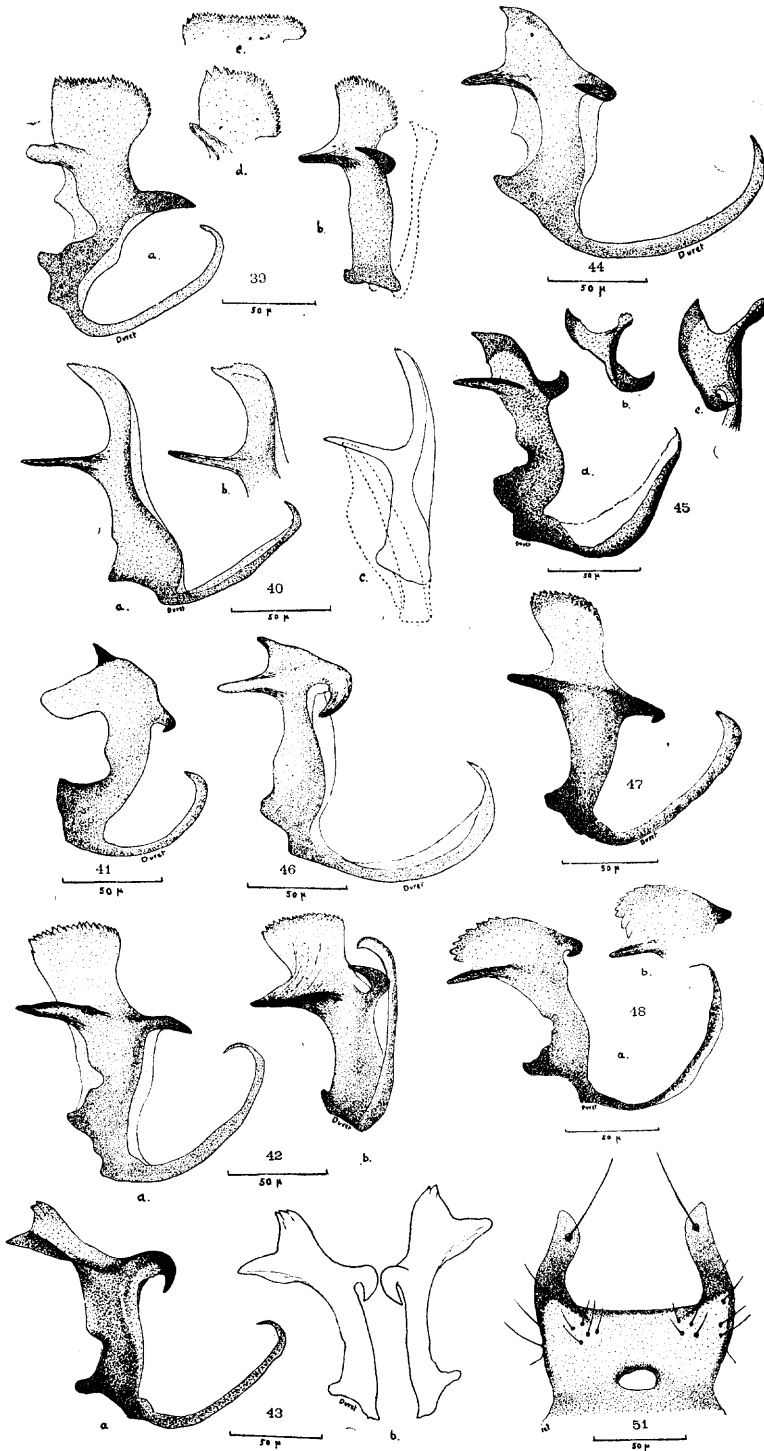
## 6. *Culex (Melanoconion) aliciae* sp. n.

*Hembra*. — Desconocida.

*Macho*. — *Melanoconion* pequeño, de color general castaño claro. Longitud 2,9 mm. Antenas, trompa y palpos color pardo claro. Antenas casi tan largas como la proboscis y con algunos pelitos blancos en la punta. Palpos excediendo la trompa por la longitud de los dos últimos segmentos. Occipucio: vértex con escamas anchas, grisáceas; el centro con escamas blancuzcas, estrechas y curvadas y escamas pardas, ahorquilladas y erectas; márgenes oculares con una franja de escamas anchas grisáceas y cerdas oscuras. Mesonoto castaño, con escamas de color castaño claro, estrechas, curvadas y largas o cortas; entremezcladas con éstas y predominando en el borde anterior y en los laterales, en la mitad anterior, se hallan escamas claras o amarillentas que no llegan a formar manchas. Espacio preescutelar con algunas escamas claras en los lados. Escudete castaño con escamas pardas y algunas escamas blanco-amarillento. Cerdas del mesonoto y escudete de color castaño. Pleuras del mismo color, con pilosidad clara y castaña. Balancines con el tallo claro y la cabezuela castaño oscuro. Abdomen pardo, con bandas estrechas basales de escamas blancas a partir del 4° tergito; el 3° con manchas laterales y basales blancas y los tergitos 1° y 2° oscuros. Esternitos con igual coloración. Pilosidad castaño claro. Patas oscuras, coxas amarillentas, fémures con la cara interna clara.

*Genitales*. — Pinzas (fig. 8) con perfil muy regular, cilindroideo, poco adelgazado en el medio; con la cabeza en forma de hocico, ligeramente engrosada y con la parte apical poco estrechada, terminando en una punta saliente; su borde superior está provisto de cerdas muy cortas; pedúnculo apical relativamente grande.

Lóbulo apical de la pieza lateral (fig. 24). División interna en forma de columna gruesa, bifurcada en dos brazos muy poco divergentes; el superior, largo, lleva una varilla suavemente encorvada; el inferior, corto, tiene una varilla algo flexuosa y un poco más larga que la superior, con la que se mantiene casi paralela. División externa en columna, de un grueso algo menor que la interna; la zona apical (ángulo interno) sirve de inserción a la varilla larga ganchosa y a un filamento corto y ancho; parte media con el filamento ancho central, a su nivel y hacia el centro de la columna, a cierta distancia del borde externo, se implanta una cerda corta y paralela a los demás filamentos; parte externa con un grupo de 4 filamentos, tres largos y anchos y uno corto en forma de bastón romo.



Figs. 39-48 y 51. — Lámina interna del mesosoma de *Culex (Melanoconion)*: 39, *albinensis* (a, perfil; b, vista de frente; c y d, variaciones del borde superior); 40, *aliciae* (a, perfil del parátipo Mis. 13, E. 11; b, perfil del parátipo Mis. 13, E. 9; c, vista de frente del holótipo); 41, *bastagarius*; 42, *beju-ranoi* (a, perfil del holótipo; b, parátipo A. U. 93, E. 21); 43, *educator* (dos ejemplares); 44, *idollus*; 45, *intrincatus* (a, perfil; b y c, vista de arriba, parcial); 46, *misionensis* (holótipo); 47, *oedipus*; 48, *or-filai* (a, parátipo D. O. 71, E. 55; b, parátipo D. O. 71, E. 58). — Lóbulos del 9° tergito: 51, *pilosus*.

Lámina interna del mesosoma (fig. 40) erecta, de un perfil rectangular, aunque más ensanchada en la base; parte superior larga y poco expandida, constituye una verdadera punta apical encorvada hacia el dorso; el borde superior, en la zona próxima al ápice, está muy ligeramente denticulado y el resto es liso. Una segunda punta, larga, recta y delgada, se halla colocada en la parte media del borde anterior.

Lóbulos del 9° tergito (fig. 55) pequeños, muy poco quitinizados y de perfil rectangular; el ángulo superior interno forma una corta proyección hacia arriba, en la que se implantan 3 a 4 cerdas de longitud mediana, erectas, de las que una es apical y mayor y las demás se sitúan en hilera a lo largo del borde interno; resto de la superficie con 7 a 10 cerdas cortas dispersas, pero que dejan desnuda la zona superior externa.

Décimo esternito con un peine provisto de 11 dientes, de los cuales el primero y el último son más pequeños.

OBSERVACIONES. — La zona denticulada del borde superior de la lámina interna del mesosoma, puede hallarse ampliada en algunos ejemplares, por otra hilera más corta de denticulos situada al lado de la principal.

*C. aliciae* es un *Melanoconion* vecino a *C. dyius* Root, 1927 y a *elevator* Dyar y Knab, 1906. La especie de Root fué considerada por Dyar, en 1928, como sinónimo de *elevator* y así mantenida hasta que la revalidaron Rozeboom y Komp en 1950. *C. aliciae* y *dyius* se diferencian de *elevator* principalmente por que éste presenta una hoja estriada en la división externa de la pieza lateral, que no tienen aquéllas, las que en cambio llevan una cerda corta. Además *aliciae* se separa de *elevator* por la forma del hocico de las pinzas, delgada en aquélla y gruesa en ésta; por la forma de la lámina interna del mesosoma y de los lóbulos del 9° tergito, por la presencia de escamas blancas en los bordes anterior y laterales del mesonoto, etc. De *C. dyius* se distingue por la forma de los lóbulos del 9° tergito; por la disposición de los brazos y varillas de la división interna; por la forma y dentado del mesosoma, etc.

De *C. amilis* Komp, 1936, que tiene los lóbulos del 9° tergito parecidos, se separa fácilmente porque éste posee una hoja estriada en la división externa de la pieza lateral; por la forma del mesosoma, etc.

Especie dedicada a mi hija, Alicia Diana.

LOCALIDAD DEL MATERIAL ESTUDIADO. — Tipo: Holótipo macho, con genitales montados en preparación microscópica; localidad: Cerro Azul (Arroyo San Juan), Misiones, Argentina, 2-V-49 (Bejarano y Duret col.); depositado en la colección del Centro de Medicina Preventiva e Higiene Militar; tipo Mis. 13, E. 8.

Parátipo: 9 machos, con genitales montados en preparación microscópica; misma localidad del holótipo, fecha y colector; depositados en la Colección del C. M. P. H. M.; parátipos Mis. 13, E. 9, 10, 11, 12, 14, 19, 20, 21, 22.

#### 7. *Culex (Melanoconion) bastagarius* Dyar y Knab, 1906

1906. *Culex bastagarius* Dyar y Knab, Proc. Biol. Soc. Wash., 19: 170. Trinidad.

1920. *Culex (Choeroporpa) vapulans* Dyar, Ins. Ins. Mens., 8: 69. Surinam.

1920. *Culex (Choeroporpa) rivilis* Dyar, Ins. Ins. Mens., 8: 78. Surinam.

1921. *Culex (Choeroporpa) alfaroi* Dyar, Ins. Ins. Mens., 9: 34. Costa Rica.

1924. *Culex (Choeroporpa) inominatus* Evans, An. Trop. Med. & Par., 18: 363. Brasil.

1924. *Culex (Choeroporpa) cuclix* Dyar y Shannon, Ins. Ins. Mens., 12: 48. Panamá.

Macho. — *Melanoconion* pequeño y de color general pardo. Mesonoto castaño oscuro cubierto con escamas chicas, estrechas y curvas, de color castaño y amarillento-blancuzco, estas últimas, sin formar manchas definidas, predominan en el tercio posterior, especialmente

a los lados del espacio preescutelar y en el escudete, en cambio, las oscuras son más abundantes en la zona media y en los costados ; se observa además dos estrechas fajas longitudinales paramedianas desnudas de escamas, que se extienden desde el borde anterior del mesonoto hasta el espacio preescutelar. Abdomen castaño oscuro con bandas basales de escamas blancas en los tergitos, insinuadas en el 2º, más marcadas en el 3º y bien visibles en los demás ; estas bandas blancas se extienden a los esternitos. Pilosidad abdominal pálida.

*Genitales.* — Pinzas (fig. 9) con la parte media estrecha ; la apical se ensancha en forma de hocico y adelgazándose termina en una punta aguda ; lleva en el borde dorsal numerosos pelitos, siendo las dos cerdas laterales gruesas.

Lóbulo apical de la pieza lateral (fig. 25). División interna en forma de columna ancha y corta, en cuyo ápice se implantan los brazos superior e inferior, ambos independientes desde las bases, pero aproximados y paralelos en toda su extensión, así como las correspondientes varillas. División externa en columna corta y con los elementos apicales distribuidos en dos grupos y colocados en el siguiente orden : ángulo interno, con la varilla larga ganchosa y un delgado filamento largo ; ángulo externo, con el filamento ancho central, un grupo integrado por tres filamentos largos en forma de bastón y en la parte más externa, una hoja grande, ovalada, ancha, lisa y terminada por una diminuta saliencia.

Lámina interna del mesosoma (fig. 41) erecta, pequeña y llevando en la parte superior tres puntas, una apical, corta y aguda, dirigida hacia adelante y dos subapicales, de las cuales una anterior, grande y redondeada y otra posterior en forma de gancho, corto y agudo.

Lóbulos del 9º tergito (fig. 56) poco quitinizados, de tamaño mediano y perfil ovalado, con pelos cortos en toda la superficie y mostrando una prolongación cónica basal hacia la línea media, desnuda en la parte apical.

*OBSERVACIONES.* — Esta especie, aunque muy variable, según expresan Rozeboom y Komp, lo que justificaría los muchos sinónimos que tiene, es muy fácil de distinguir entre las demás especies argentinas, por la gran hoja implantada en el borde externo de la división externa y por la división interna con los brazos y varillas rectos y paralelos. Su distribución geográfica conocida abarca América Central, Trinidad, Venezuela, Brasil y la Guayana Holandesa.

*LOCALIDAD DEL MATERIAL ESTUDIADO.* — *Presidente Perón* (ex Chaco) : Ciervo Petizo, 24-XI-49, 1 macho.

## ✓ 8. *Culex (Melanoconion) bejaranoi* sp. n.

*Hembra.* — Desconocida.

*Macho.* — *Melanoconion* pequeño, de color general castaño. Longitud 3,3 mm. Proboscis, antenas y palpos pardos. Antenas casi tan largas como la trompa. Palpos excediendo la proboscis por un poco menos de la longitud de los dos últimos segmentos. Occipucio cubierto de escamas blanco-grisáceas, anchas y adosadas ; en la parte posterior del vértex hay escamas blancas, estrechas y curvadas y numerosas escamas negras, ahorquilladas y erectas. Mesonoto castaño claro, con escamas estrechas y curvadas de color castaño y algunas otras con reflejos dorados ; cerdas oscuras. Escudete pardo con escamas blanco-doradas y cerdas oscuras. Espacio preescutelar con algunas escamas blancas en los bordes. Pleuras castaño claro con pocas escamas de un color blanco amarillento y cerdas del mismo color. Coxas amarillentas. Balancines con el tallo blancuzco y la cabezuela castaño claro. Abdomen cubierto por escamas oscuras, presentando los tergitos, a partir del 2º, manchitas basales y laterales de escamas blancas, que se extienden a los esternitos, donde adquieren el desarrollo de fajas basales. Pilosidad lateral y apical de los segmentos dorada. Patas oscuras ; fémures con la cara interna blanco-amarillenta.

*Genitales.* — Pinzas (fig. 10) con la parte basal relativamente pequeña; la parte media estrechada y la apical o cabeza, grande, abarcando la mitad de las pinzas, moderadamente engrosada y con forma de hocico, llevando en el borde superior rugosidades pequeñas.

Pieza lateral de forma cónica. Lóbulo apical (fig. 26). División interna en forma de columna corta, de la que se desprenden la rama superior, larga, ascendente y delgada y la rama inferior, muy corta y horizontal; la varilla superior se curva ligeramente en S, mientras que la inferior más larga y gruesa, es recta en los  $2/3$  basales e incurvada hacia arriba en el  $1/3$  apical. División externa en columna y con los elementos distribuidos en el ápice y borde superior; ángulo interno con la varilla larga ganchosa y un corto filamento ancho; la parte media con el filamento ancho central y una hoja estrecha, larga y estriada; ángulo externo con un grupo de 4 filamentos largos y anchos.

Lámina interna del mesosoma (fig. 42). Cuerpo de perfil aproximadamente rectangular, erecto, con el borde superior ligeramente convexo y provisto de dientecillos en toda su extensión; presenta dos puntas grandes y agudas, una anterior recta, subapical, colocada un poco por encima del medio del borde anterior y otra posterior encorvada en gancho y colocada sobre el borde ventral, casi a igual distancia del borde superior dentado y del punto de implantación del largo gancho basal. Al observar el mesosoma de perfil la punta posterior puede parecer casi recta, pero la forma en gancho se aprecia siempre muy bien examinándola de frente.

Lóbulos del 9º tergito (fig. 57). De tamaño mediano, poco quitinizados y en forma de gruesa columna, inclinada hacia la línea media y algo adelgazada en el ápice; tiene pelos cortos implantados en toda la superficie, aunque mucho más abundantes en el tercio apical.

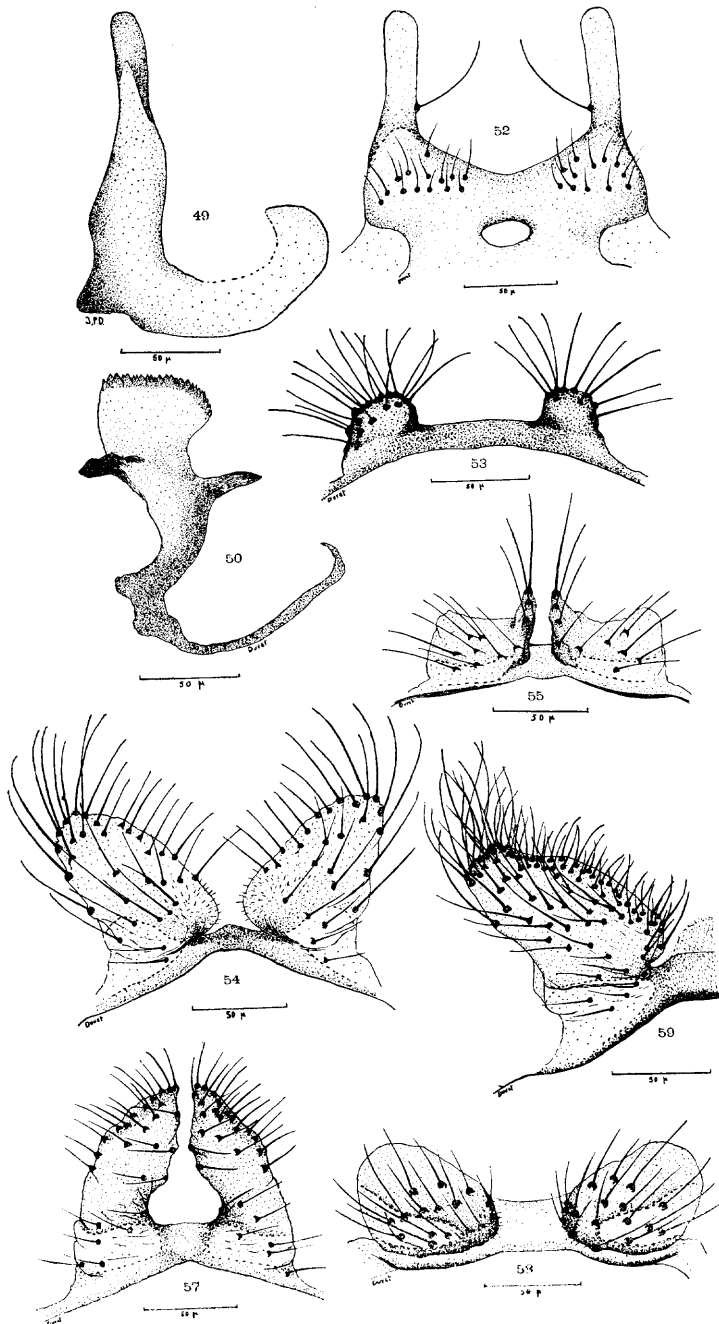
Décimo esternito con un peine de 10 a 12 dientes.

OBSERVACIONES. — Esta especie tiene los lóbulos del 9º tergito muy característicos, que la distinguen de los demás *Melanoconion* que conocemos (excepto *opisthopus* Komp, 1936) y principalmente de *kummi* Komp y Rozeboom, 1951, su especie más vecina. En cambio, por la lámina interna del mesosoma se aproxima a *oedipus* Root, 1927, *albinensis* B. W. & B. y *orfilai* sp. n. De los dos primeros se distingue, entre otros caracteres, porque tiene una hoja en la división externa de la pieza lateral, que *oedipus* y *albinensis* no poseen; además en *oedipus* la rama superior de la división interna está engrosada en el ápice y en *albinensis* hay un delgado filamento implantado en la parte media de la división externa, ambos caracteres que no presenta *bejaranoi*. Por su parte *orfilai* muestra el borde superior del mesosoma con el dentado localizado en la parte anterior y formado por escasos dientes.

Tenemos el placer de dedicar esta especie al Teniente Coronel Médico doctor J. F. R. Bejarano, Jefe del Centro de Medicina Preventiva e Higiene Militar, quien desde 1947 ha trabajado intensamente con nosotros, para lograr un mejor conocimiento de la fauna de culícidos argentinos, organizando y dirigiendo numerosos viajes de estudio y colaborando personalmente en la captura, cría y conservación del material.

LOCALIDADES DEL MATERIAL ESTUDIADO. — Tipos. Holótipo macho, con genitales montados en preparación microscópica; localidad, Bernardo de Irigoyen, Misiones, Argentina, 18-III-51 (Duret col.); depositado en la Colección del Centro de Medicina Preventiva e Higiene Militar; tipo A.U.93, E.20.

Parátipos: un macho con genitales montados en preparación microscópica; misma localidad, fecha y colector del ejemplar holótipo; en la Colección del C. M. P. H. M.; parátipo A.U.93, E.21. Un macho con genitales montados en preparación microscópica; localidad, San Pedro, Misiones, Argentina, 15-III-51 (Duret col.); depositado en la Colección del C. M. P. H. M.; parátipo A.U.75, E.17.



Figs. 49-50, 52-55 y 57-59. — Lámina interna del mesosoma de *Culex (Melanoconion)*: 49, *paracribda*; 50, *serratimarge*. — Lóbulos del 9º tergito: 52, *roati*; 53, *taeniopus*; 54, *albivensis*; 55, *dliciae* (parátipo Mis. 13, E. 12); 57, *bejaranoi* (parátipo A. U. 75, E. 17); 58, *educator*; 59, *idottus*.

9. *Culex (Melanoconion) educator* Dyar y Knab, 1906

1906. *Culex educator* Dyar y Knab, J. N. Y. Ent. Soc., 14 : 217. Costa Rica.

1915. *Culex apateticus* Howard, Dyar y Knab (pro parte), Mosq. N. Amer. and C. Amer. 3 : 331. Panamá.

1920. *Culex (Choeroporpa) vaxus* Dyar, Ins. Ins. Mens., 8 : 73. Surinam.

1920. *Culex (Choeroporpa) bibulus* Dyar, Ins. Ins. Mens., 8 : 74. Surinam.

1922. *Culex (Choeroporpa) aneles* Dyar y Ludlow, The Mil. Surg., 1 : 63. Panamá.

*Macho*. — *Melanoconion* moderadamente pequeño, de color general castaño oscuro. Occipucio oscuro, la mayoría de las escamas son anchas, pardas y con algunos reflejos grisáceos ; en la parte posterior hay algunas escamas estrechas, curvadas y blancuzcas, así como numerosas escamas negras, ahorquilladas y erectas ; debajo y a los lados hay escamas anchas, de color blanco. Mesonoto castaño cubierto de escamas oscuras unicolores. Abdomen oscuro, presentando fajas blancas basales estrechas, a partir del 2° tergito y extendidas también a los esternitos. Pilosidad castaño muy pálido.

*Genitales*. — Pinzas (fig. 11) algo engrosadas en la parte basal, estrechadas en el medio y moderadamente ensanchadas en forma de hocico en la porción apical o cabeza, que abarca aproximadamente la mitad de las pinzas y cuyo borde superior lleva algunos pelitos.

Lóbulo apical de la pieza lateral (fig. 27). División interna en forma de columna corta y gruesa, bifurcada en los brazos superior e inferior ; el primero es más largo que el segundo y lleva una varilla encorvada en S ; el inferior tiene una varilla casi de la misma longitud del anterior, pero es más recta en la parte basal y flexionada hacia abajo y luego brusca-mente hacia arriba en el ápice. División externa en columna, más delgada y larga que la interna ; ángulo interno con la varilla larga ganchosa y un corto filamento ancho ; parte media con el filamento ancho central y una hoja grande, ancha y estriada ; ángulo externo con un grupo de cuatro filamentos, tres largos y anchos y el cuarto corto y romo.

Lámina interna del mesosoma (fig. 43) angulada cerca del centro en forma de L invertida, con una punta gruesa, encorvada en un fuerte gancho e implantada en el ángulo que determinan al unirse las dos ramas ; de éstas, la superior se bifurca hacia el ápice en dos puntas poco agudas, la más elevada termina en dos o tres dientecillos o laminillas y la inferior en punta roma ; la rama inferior de perfil rectangular y erecta, constituye el cuerpo del mesosoma, implantándose en la parte inferior el largo gancho basal.

Lóbulos del 9° tergito (fig. 58) pequeños, redondeados y con pelos cortos distribuidos en toda su superficie, menos en la parte superior y externa. Si los lóbulos son examinados de perfil, pueden presentarse como cuadrados o rectangulares y con una saliencia corta hacia la línea media de su ángulo superior interno.

OBSERVACIONES. — Especie muy parecida por sus genitales a *theobaldi*, de la cual puede separarse fácilmente por la coloración de los 2/3 anteriores del mesonoto, dorado en *theobaldi* y pardo en *educator*.

La distribución geográfica actualmente conocida comprende Costa Rica, la Guayana Holandesa, Panamá, Colombia, Venezuela, Brasil y Bolivia.

LOCALIDADES DEL MATERIAL ESTUDIADO. — *Misiones* : Cerro Azul (arroyo San Juan), 2-V-49, 4 machos. Concepción de la Sierra, 21-X-48, 1 macho.

✓ 10. *Culex (Melanoconion) elevator* Dyar y Knab, 1906

1906. *Culex elevator* Dyar y Knab, J. N. Y. Ent. Soc., 14 : 217. Costa Rica.  
 1924. *Culex (Choeroporpa) dornarum* Dyar y Shannon, Ins. Ins. Mens., 12 : 46. Panamá.  
 1926. *Culex (Choeroporpa) curryi* Dyar, Ins. Ins. Mens., 14 : 112. Panamá.  
 1938. *Culex (Melanoconion) bonetti*, Senevet, Arch. Inst. Pasteur Alger., 16 (2) : 176-190, Guadalupe.

*Macho*. — Resumido de Dyar, 1928, *Mosq. Amer.*, p. 308. (Caracteres de acuerdo con la descripción general). Occipucio provisto de escamas anchas, negras, con reflejos blancos y algunas escamas blancas en los lados. Mesonoto negruzco con escamas pardo oscuro bronceado. Abdomen negro, con manchitas basales laterales blancuzcas; vientre blanco sucio, los segmentos son negruzcos en los ápices.

*Genitales*. — Pinzas con la cabeza en forma de largo hocico ocupando la 1/2 del segmento.

Lóbulo apical de la pieza lateral. División interna con el brazo inferior muy corto, sésil y el superior largo. La división externa lleva en el ángulo interno el filamento largo ganchoso y un filamento corto; medio, con el filamento ancho central y una hoja estrecha estriada (esta última de acuerdo con Rozeboom y Komp (1)); parte externa con un grupo de tres filamentos largos. Lámina interna del mesosoma simple, anchamente bifurcada, limbos chatos y redondeados. Lóbulos del 9º tergito elípticos, de tamaño medio, con muchos finos pelos implantados en tubérculos basales.

*Distribución geográfica*: Costa Rica, Panamá, Guadalupe y Argentina (Tucumán).

OBSERVACIONES. — Ya hemos explicado las causas que nos impidieron examinar el único ejemplar encontrado en la República Argentina.

✓ 11. *Culex (Melanoconion) idottus* Dyar, 1920

1920. *Culex (Choeroporpa) idottus* Dyar, Ins. Ins. Mens., 8 : 77. Surinam.

*Macho*. — *Melanoconion* pequeño. Color general castaño oscuro. Palpos excediendo a la trompa por la longitud de los dos últimos artículos. Occipucio oscuro predominando las escamas anchas y pardas; en los lados y debajo hay escamas blancas. Mesonoto, escudete y pleuras castaño oscuro. Abdomen pardo oscuro; a partir del 4º tergito hay manchitas basales y laterales de escamas blancas.

*Genitales*. — Pieza lateral de forma ovoidea; la cara externa tiene un grupo numeroso de cerdas finas y cortas.

Pinzas (fig. 12) con la cabeza poco engrosada y en forma de hocico; presenta el borde superior con escamitas y un pedúnculo apical relativamente grande.

Lóbulo apical de la pieza lateral (fig. 28). División interna en columna gruesa y corta, bifurcada en un brazo superior ascendente y en otro horizontal y de longitud menor a la mitad del primero; en ambos se implantan varillas que se dilatan en la extremidad apical, aproximándose mutuamente e incurvándose un poco hacia arriba la inferior. División externa en columna ancha y corta; ángulo interno con el filamento largo ganchoso y un filamento corto y ancho; parte media con el filamento ancho central; parte externa con un grupo de 4 filamentos, 3 largos y anchos y el 4º corto y romo; además y por fuera de éstos, existe un filamento largo, ancho apicalmente y en forma de gancho. En realidad es una hoja, uno de cuyos lados está tan atenuado que se hace invisible a pequeño aumento, en cambio el lado opuesto se halla engrosado y quitinizado.

\* Lámina interna del mesosoma (fig. 44) con perfil aproximadamente rectangular, erecto

y borde superior liso; tiene tres puntas agudas, una apical y dos subapicales largas; de éstas, una es anterior y recta, la otra es posterior y en forma de fuerte gancho.

Lóbulos del 9° tergito (fig. 59) de tamaño mediano, ovoideos y con los ápices dirigidos hacia afuera y arriba. Están provistos de pelos cortos y medianos, más abundantes en el borde superior y en el ángulo externo.

OBSERVACIONES. — Nuestros ejemplares difieren un poco de la descripción original, pues los brazos de la división interna son algo divergentes en el origen, en vez de permanecer aproximados, en cambio las varillas se aproximan en los ápices, en lugar de seguir paralelas en toda su extensión.

*Distribución geográfica*: Guayana Holandesa y Brasil.

LOCALIDAD DEL MATERIAL ESTUDIADO. — *Presidente Perón* (ex Chaco): Zapirán, 20-XI-49, 2 machos.

✓ 12. *Culex (Melanoconion) intricatus* Brèthes, 1916

1916. *Culex intricatus* Brèthes, An. Mus. Nac. Hist. Nat. Bs. Aires, 28: 214. San Isidro, Bs. Aires.

1927. *Culex (Choeroporpa) cenus* Root, Am. Jn. Hyg., 7: 590. Brasil.

*Macho*. — *Melanoconion* de tamaño mediano. Color general castaño oscuro. Palpos excediendo a la trompa por un poco menos de la longitud de los dos últimos artículos. Occipucio: parte central con escamas anchas, parduscas y de reflejos grisáceos y otras negras, estrechas, ahorquilladas y erectas; en la parte posterior hay también escamas estrechas, curvadas y blancas; márgenes oculares y debajo con escamas anchas y blancas. Mesonoto pardo oscuro, con escamas unicolores castaño oscuro. Escudete con escamas pardas y algunas estrechas y blancuzcas. Abdomen oscuro, con estrechas fajas basales de escamas blancas, más marcadas lateralmente e iniciadas en el 2° tergito y más acentuadas a partir del 3°; se extienden a los esternitos del mismo modo. Pilosidad abdominal castaño clara. Cara interna de los fémures blanca, tibias con una línea de escamas blancas.

*Genitales*. — Pieza lateral con un grupo numeroso de pelos cortos en la cara externa.

Pinzas (fig. 13): parte basal gruesa; estrecha en el medio; cabeza bruscamente ensanchada en forma de hocico y luego adelgazada gradualmente hacia el ápice; borde superior provisto de pelos cortos.

Lóbulo apical de la pieza lateral (fig. 29). División interna en columna gruesa, bifurcada en dos brazos divergentes; el superior largo, ascendente, lleva una varilla flexuosa e inclinada hacia abajo; el inferior muy corto, horizontal y con una varilla un poco más larga y gruesa que la superior e incurvada hacia arriba en su parte apical. División externa en columna, más larga que la interna, pero menos gruesa; en el ápice lleva el filamento largo gancho y un filamento corto y ancho; en el medio el filamento ancho central y una hoja grande, lisa, de tallo largo y ápice expandido en forma arriñonada; por fuera hay un grupo de tres filamentos largo y uno corto y romo.

Lámina interna del mesosoma (fig. 45) erecta, de perfil aproximadamente rectangular; parte superior poco ensanchada, con el borde liso; presenta tres puntas agudas, una apical y dos subapicales, de éstas una es anterior, recta y algo rugosa y la otra es posterior, en forma de gancho y colocada mucho más próxima al borde superior liso, que al punto de origen del largo gancho basal.

Lóbulos del 9° tergito (fig. 60) pequeños, redondeados y con tendencia a proyectarse hacia la línea media aproximándose; con pelos cortos distribuidos en toda su superficie.

OBSERVACIONES. — Hemos comparado nuestro material de Iguazú con el ejemplar tipo