

SOUTH EAST ASIA MOSQUITO PROJECT  
DEPARTMENT OF ENTOMOLOGY  
SMITHSONIAN INSTITUTION  
UNITED STATES NATIONAL MUSEUM  
WASHINGTON, D. C. 20560

Rev. Brasil. Biol., 27 (3) : 289-291  
Outubro, 1967 - Rio de Janeiro, GB

NUEVA ESPECIE DE "CULEX (MELANOCONION)"<sup>1</sup>

MERCEDES QUIROGA DE LINERO

Escuela de Medicina, Universidad de Oriente, Ciudad Bolívar, Venezuela

(Con 5 figuras en el texto)

*Culex* (Melanoconion) ronderosi sp. n. *ne idottus* (582)

En los adultos la coloración general se presenta igual en el macho y en la hembra.

*Cabeza:* En el occipucio, cerdas largas que sobrepasan el vertex, escamas grandes, largas en forma de horquilla y oscuras, sobre una base de escamas con visos nacarados o azulados, según la incidencia de la luz, y que bordean todo el límite externo de los ojos. Proboscis oscura, más larga que el fémur anterior, palpos largos sobrepasando los dos últimos segmentos la longitud de la proboscis.

*Tórax:* Lóbulos pronotales con cerdas largas y oscuras. Mesonotum de tegumento marrón, recubierto de escamas cobrizas, presentando el extremo posterior y el escutellum un tegumento claro y con menos densidad de las escamas. Pleuras blanquecinas con algunas manchas oscuras, una muy evidente, rectangular en el mesoepímeron.

*Patas:* Coxas y trocánteres del primer par más oscuras que los otros dos pares que se observan blanquecinos. Fémur con el lado interno claro. Tibias y tarsos oscuros.

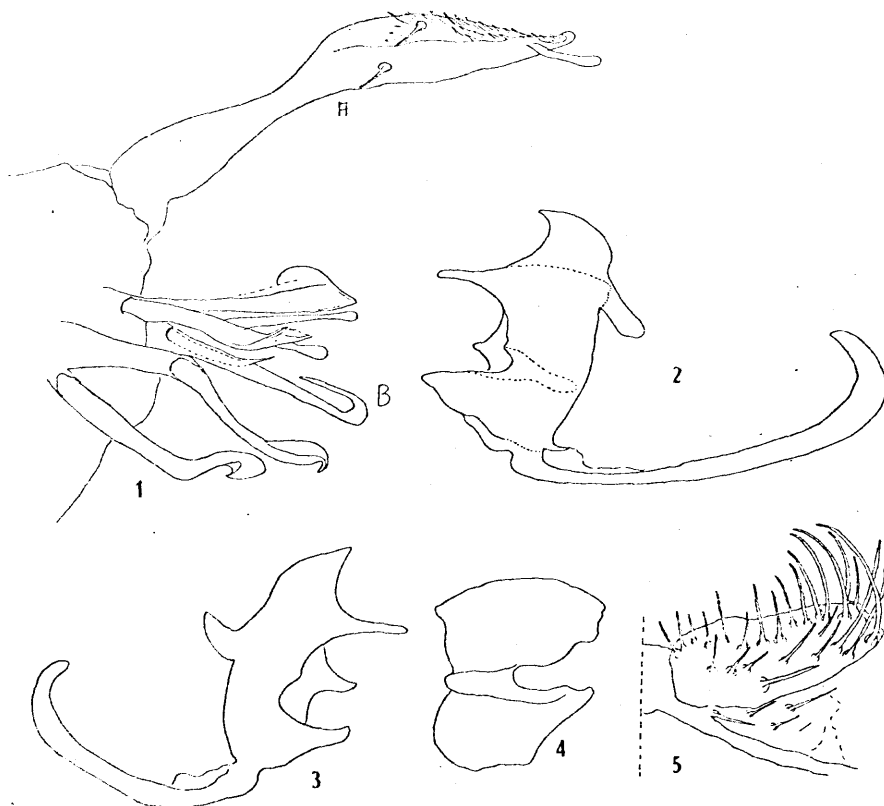
*Abdomen:* Tergitos oscuros recubiertos de escamas marrones con reflejos metálicos, los esternitos observados con una luz intensa dan la sensación de ser plateados con reflejos azulados. El cuarto, quinto y sexto segmentos con escamas formando manchas blancas laterales y muy tenue en la parte media.

*Genitalia del macho:* El basistilo se presenta dividido, en la división superior se observa una cerda larga, ancha, aplanada y con el ápice terminando

<sup>1</sup> Recibido para su publicación en el 18 Agosto 1967.



en forma de guadaña. Inmediatamente al lado tres cerdas, dos de las cuales son más angostas aproximadamente la mitad de la anterior, y con el ápice ligeramente dilatado con aspecto de cabeza de fósforo; la tercera, ancha casi con aspecto de hoja. Al lado de éstas una cerda que sobresale de las demás, gruesa y fuerte con el ápice en forma de gancho muy pronunciado y cerca de su base una más pequeña, corta y de extremo puntiagudo. La división inferior, subdividida en dos tubérculos divergentes en cuyo ápice se insertan las cerdas a y b gruesas, con forma de bastón y con el ápice en forma de gancho suave. Dististilo con la extremidad dilatada y pelos numerosos en la zona dorsal. Mesosoma ancho en su parte distal presenta tres proyecciones, una roma, otra en forma de gancho suave y la tercera bien evidente larga y fina. Noveno tergito casi rectangular cubierto con cerdas gruesas.



*Culex (Melanoconion) ronderosi* sp. n. — Fig. 1: Dististilo (A) y basistilo (B); figs. 2-3: mesosoma; fig. 4: placa del mesosoma; fig. 5: noveno tergito.

**Localidad tipo:** Orocopiche, Ciudad Bolívar, Estado Bolívar (Venezuela). Esta especie fué recogida en un remanso del Río Orocopiche, donde se observaron algas y basuras en gran cantidad.

**Tipos:** Holotipo, Alotipo y Paratipo depositados en la colección de Entomología sanitaria de la Sección de Entomología del Departamento de Para-



sitología y Microbiología de la Escuela de Medicina de la Universidad de Oriente, Ciudad Bolívar, Venezuela.

El autor dedica esta especie al Doctor Ricardo Ronderos, entomólogo de brillante trayectoria.

#### BIBLIOGRAFIA

- COVA GARCÍA, P., 1966, *Mosquitos de Venezuela*, Vol. I: 410 pp., 153 figs. Ministerio de Sanidad y Asistencia Social, Caracas, Venezuela.
- FRATINI O. P., 1965, *Entomología Médica*. 2.º Vol.: 506 pp., 121 figs., Edit. Univ. São Paulo, São Paulo, Brasil.
- LANE, J., 1953, *Neotropical Culicidae*, vol. I: 548 pp., 555 figs., Univ. São Paulo, São Paulo, Brasil.

