

ANALES
DEL
MUSEO NACIONAL DE HISTORIA NATURAL
«BERNARDINO RIVADAVIA», BUENOS AIRES
Tomo XXXVI, páginas 359 a 368, enero 29 de 1931

ENTOMOLOGÍA

Publicación N° 145

NOTAS SOBRE «CULICIDAE»

PELO

D^r A. DA COSTA LIMA

Da Esc. Sup. da Agric. e do Inst. Oswaldo Cruz (Rio de Janeiro)

(TIRADA DEL AUTOR)

SOUTH EAST ASIA MOSQUITO PROJECT
DEPARTMENT OF ENTOMOLOGY
SMITHSONIAN INSTITUTION
UNITED STATES NATIONAL MUSEUM
WASHINGTON, D. C. 20560



BUENOS AIRES
IMPRESA Y CASA EDITORA «CONI»
684, PERÚ, 684

1931

PUBLICACIONES DEL MUSEO

Anales

FUNDADOS POR EL D.^o GERMÁN BURMEISTER EN 1864

Tomo I (1864-1869), <i>Anales del Museo Público</i> (serie 1 ^a , tomo I).		
» II (1870-1874)	»	(serie 1 ^a , tomo II).
» III (1883-1891), <i>Anales del Museo Nacional</i> (serie 1 ^a , tomo III).		
» IV (1895)	»	(serie 2 ^a , tomo I).
» V (1896-1897)	»	(serie 2 ^a , tomo II).
» VI (1898-1899)	»	(serie 2 ^a , tomo III).
» VII (1899-1902)	»	(serie 2 ^a , tomo IV).
» VIII (1902)	»	(serie 3 ^a , tomo I).
» IX (1903)	»	(serie 3 ^a , tomo II).
» X (1904)	»	(serie 3 ^a , tomo III).
» XI (1904-1905)	»	(serie 3 ^a , tomo IV).
» XII (1905)	»	(serie 3 ^a , tomo V).
» XIII (1905-1906)	»	(serie 3 ^a , tomo VI).
» XIV (1905-1907)	»	(serie 3 ^a , tomo VII).
» XV (1906)	»	(serie 3 ^a , tomo VIII).
» XVI (1906-1908)	»	(serie 3 ^a , tomo IX).
» XVII (1908-1909)	»	(serie 3 ^a , tomo X).
» XVIII (1908-1910)	»	(serie 3 ^a , tomo XI).
» XIX (1909)	»	(serie 3 ^a , tomo XII).
» XX (1909-1911)	»	(serie 3 ^a , tomo XIII).
» XXI (1911) <i>Anales del Museo Nacional de Historia Natural</i> (serie 3 ^a , tomo XIV).		
» XXII (1912)	»	(serie 3 ^a , tomo XV).
» XXIII ¹ (1912)	»	—
» XXIV (1913)	»	—
» XXV (1914)	»	—
» XXVI (1914-1915)	»	—
» XXVII (1915-1916)	»	—
» XXVIII (1916-1917)	»	—
» XXIX (1917)	»	—
» XXX (1918-1920)	»	—
» XXXI (1921-1923)	»	—
» XXXII (1923-1925)	»	—
» XXXIII (1923-1925)	»	—
» XXXIV (1926-1928)	»	—
» XXXV (1927-29)	»	(en curso de publicación).
» XXXVI (1929)	»	(en curso de publicación).

¹ A partir del tomo XXIII se suprimió la numeración por series.

Comunicaciones

- Tomo I (1898-1901).
» II (1923-1925). (Suspendidas.)

Memorias anuales

Memorias correspondientes a los años 1894 a 1899 (publicadas en folletos separados).

Lista de Donaciones 1900-1906 (un folleto).

Memoria anual de 1924 (1 vol., 118 pág. y 44 láminas).

Catálogo de la Colección Numismática

Tomo I (1919).

ADVERTENCIA REFERENTE A LOS «SEPARADOS» DE LAS PUBLICACIONES DEL MUSEO. — A partir de 1925, las reimpresiones separadas llevarán una numeración por materia siguiendo el orden cronológico de su aparición (por ejemplo: Botánica, *Publicación N.º* ...). Los tomos correspondientes de *Anales* se mantienen en la misma forma actual.

A los artículos publicados con anterioridad a aquella fecha se les ha asignado el número que les hubiera correspondido.

De cada separado se hace por cuenta del Museo una reimpresión de cien ejemplares para el autor del artículo, reservándose el Museo otra tirada en número conveniente.

(Entomología. Publ. n.º 145.)

NOTAS SOBRE « CULICIDAE »

PELO DR A. DA COSTA LIMA

Da Esc. Sup. da Agric. e do Inst. Oswaldo Cruz (Rio de Janeiro)

Ao iniciar este artigo, devo, antes do mais, consignar a minha gratidão ao presado amigo, Prof. Doello Jurado, illustre Director do Museo Nacional de Historia Natural « Bernardino Rivadavia », de Buenos Aires, pela bondade de me haver facilitado o exame do material de *Taeniorhynchus* estudado por Lynch e por Brèthes, e actualmente guardado nas collecções desse Museo.

O referido material consta do seguinte : 1 preparação microscopica, feita por Brèthes, na qual se lê o seguinte : « *Taeniorhynchus taeniorhynchus* F. Lyc. Arr. » e 3 mosquitos montados em alfinetes, da serie typica de Felix Lynch Arribálzaga.

Destes 3 mosquitos, 2 (1 ♂ e 1 ♀) são exemplares apanhados e rotulados por Lynch Arribálzaga. No exemplar fema lê-se « *Taeniorhynchus taeniorhynchus* Wied. B. A. Baradero ». (Catálogo de Entomología del Museo Nacional de Historia Natural, n.º 24465). No outro ha apenas a indicação do sexo (♂) e da mesma procedencia « Baradero ». Ambos esses especimens se acham en pessimas condições de conservação¹, faltando, no exemplar ♂, e extremidade do abdomen. O terceiro exemplar, seguramente de especie diferente dos outros, parece ter sido apanhado depois daquelles, pois se acha em melhor estado de conservação. Tem o n.º 6810, n'uma etiqueta verde a indicação « Provincia de Entre Ríos » e n'outra branca, o nome *Taeniorhynchus taeniorhynchus*. Este ultimo rotulo deve ter sido escripto por Brèthes, quando o examinou.

Pelos caracteres que ainda podem ser apreciados nos 2 exemplares

¹ Así se hallaba la mayor parte de la colección de mosquitos Lynch Arribálzaga cuando ingresó al Museo en 1893. — (N. de la D.)

(Entomologia, Publ. n.º 145.)

NOTAS SOBRE « CULICIDAE »

PELO DR A. DA COSTA LIMA

Da Esc. Sup. da Agric. e do Inst. Oswaldo Cruz (Rio de Janeiro)

Ao iniciar este artigo, devo, antes do mais, consignar a minha gratidão ao presado amigo, Prof. Doello Jurado, illustre Director do Museo Nacional de Historia Natural « Bernardino Rivadavia », de Buenos Aires, pela bondade de me haver facilitado o exame do material de *Taeniorhynchus* estudado por Lynch e por Brèthes, e actualmente guardado nas collecções desse Museo.

O referido material consta do seguinte : 1 preparação microscopica, feita por Brèthes, na qual se lê o seguinte : « *Taeniorhynchus taeniorhynchus* F. Lyc. Arr. » e 3 mosquitos montados em alfinetes, da serie typica de Felix Lynch Arribálzaga.

Destes 3 mosquitos, 2 (1 ♂ e 1 ♀) são exemplares apanhados e rotulados por Lynch Arribálzaga. No exemplar femea lê-se « *Taeniorhynchus taeniorhynchus* Wied. B. A. Baradero ». (Catálogo de Entomología del Museo Nacional de Historia Natural, n.º 24465). No outro ha apenas a indicação do sexo (♂) e da mesma procedencia « Baradero ». Ambos esses especimens se acham en pessimas condições de conservação ¹, faltando, no exemplar ♂, e extremidade do abdomen. O terceiro exemplar, seguramente de especie diferente dos outros, parece ter sido apanhado depois daquelles, pois se acha em melhor estado de conservação. Tem o n.º 6810, n'uma etiqueta verde a indicação « Provincia de Entre Ríos » e n'outra branca, o nome *Taeniorhynchus taeniorhynchus*. Este ultimo rotulo deve ter sido escripto por Brèthes, quando o examinou.

Pelos caracteres que ainda podem ser apreciados nos 2 exemplares

¹ Así se hallaba la mayor parte de la colección de mosquitos Lynch Arribálzaga cuando ingresó al Museo en 1893. — (N. de la D.)

de Baradero, parece que foram elles os que Lynch Arribálzaga se servio para a confecção das diagnoses de *Taeniorhynchus* e de *T. taeniorhynchus*, verificando-se tambem que apresentam os caracteres de



Fig. 5. — Aza de *Taeniorhynchus (Taeniorhynchus) taeniorhynchus* F. Lynch Arribálzaga. (De um dos exemplares de Baradero)



Fig. 6. — Aza de *Taeniorhynchus (Taeniorhynchus) titillans* (Walker). (Do exemplar de Entre Ríos, N° 6810 do Museo de Buenos Aires)

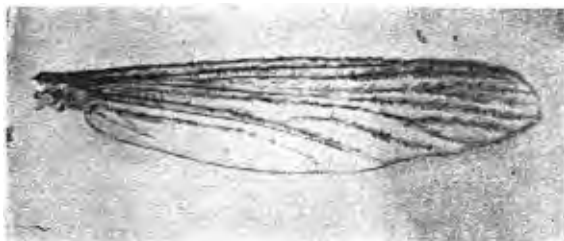


Fig. 7. — Aza de *Taeniorhynchus (Taeniorhynchus) taeniorhynchus* F. Lynch Arribálzaga. (De um exemplar ♂, do Rio de Janeiro.) (Preparação N° 982.)

especie descrita por Theobald com o nome *Panoplites pseudotitillans*.

O terceiro exemplar (Catálogo de Entomología del Museo Nacional de Historia Natural n° 6810, leg. Sr. Emilio Gemignani da provincia de Entre Ríos), é, sem duvida, um exemplar de *Culex titillans* Walker.

Provavelmente este exemplar, bem mais escuro que os outros, é um dos citados por Lynch Arribálzaga, como tendo sido apanhados por Holmberg, e a propósito dos quaes assim se manifestou (1891):

« Los ejemplares coleccionados por el doctor Holmberg en el Chaco, son notablemente más oscuros y pequeños que los nuestros, y también el anillo de la trompa y los de los tarsos son de un blanco más puro que en los tipos bonaerenses. »

Passo a considerar o material montado por Brèthes na lamina da collecção entomologica do Museo Nacional de Historia Natural.



Fig. 8. — Parte da aza da fig. 5, fortemente aumentada

Eis o que, sobre a mesma, me informou o Prof. Doello Jurado :

« Usted verá que hay allí un ejemplar entero del mosquito y los *genitalia* separados al lado. En cuanto a saber si éste es uno de los tipos de Lynch u otro ejemplar obtenido por Brèthes, me parece dudoso, — como creo que le ha parecido a usted. El preparado que le envío no consigna más que el nombre de la especie. Parecería deducirse, por lo mismo que no menciona otra cosa, que fuera de uno de los tipos; pero parece poco probable que esa preparación pueda haber sido hecha con un ejemplar seco de más de treinta años. »

Ha, de facto, nessa preparação, sob a mesma laminula, um mosquito inteiro e, ao lado, a respectiva terminalia.

As azas desse espécimen, que se acham sob outra laminula, quasi

totalmente descamadas, permiten apenas que se o identifique como uma especie do genero *Taeniorhynchus*.

Tendo em vista esta preparação, Brèthes, em seu trabalho de 1916, disse o seguinte :

« Desde varios años, esta especie (*Taeniorhynchus taeniorhynchus* F. Leh. A.) de Lynch ha sido puesta en sinonimia de *Culex titillans* Wlk. En este caso también créome autorizado a retirarla de la sinonimia y reconocerla como *bona species*.



Fig. 9. — Parte da aza da fig. 6. fortemente aumentada

« La estructura de sus órganos masculinos, y especialmente de la pinza terminal, permiten reconocer claramente que se trata de una especie diferente de *T. titillans* Wlk.

« Compárese la figura adjunta con la que dan Howard, Dyar y Kabb in *The Mosquitoes of North and Central America and the West Indies*, volumen II, lámina 34, figura 228.

« Es lástima también que Neiva (en *Boletín del Instituto Bacteriológico*, vol. II, pág. 28, 1916), no haya estudiado algún macho de esta especie, y la sospecha que allí manifiesta (pág. 31) que « no sería para nosotros ninguna sorpresa que, de posteriores estudios, resulte más de una especie confundida con la que nos ocupa », le hubiera resultado una convicción. Y ahora tendremos que desenmarañar, entre toda la bibliografía que cita, cuáles son los autores que se refieren a

Taeniorhynchus titillans (Wlk.), a *Taeniorhynchus taeniorhynchus* F. Lch. A., etc. »

Baseando-me nestas considerações e na figura que Brèthes apresentou para a alludida terminalia, eu tambem, quando escrevi o meu artigo sobre a revalidação do genero *Taeniorhynchus* (1930), acreditei que a mesma, sendo de uma especie diferente de *titillans*, fosse idêntica á terminalia de *pseudotitillans*, por mim anteriormente estudada (1929). Agora, porem, depois de ter examinado a preparação de Brèthes, observando cuidadosamente a terminalia que nella se encontra

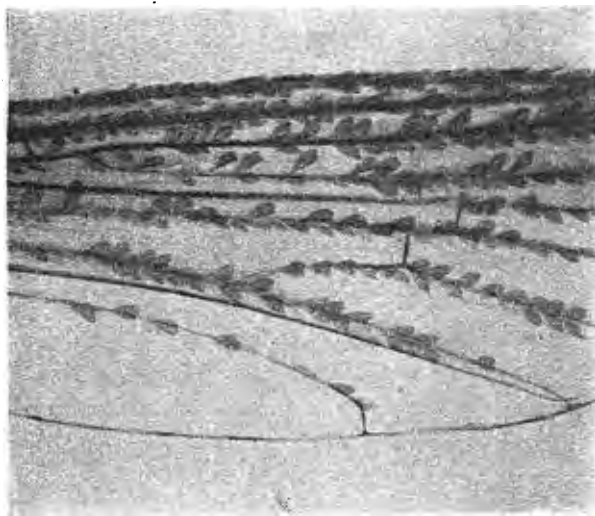


Fig. 10. — Parte da aza da fig. 7, augmentada

e que aqui represento nas figs. 1 e 2, posso dizer con segurança que a mesma é da especie *titillans* e não de *pseudotitillans*, ou melhor, de *taeniorhynchus*.

As pinças (claspers) na preparação de Brèthes, acham-se dobradas sobre a peça lateral (v. figs. 1 e 2) e não distendidas, como se vê na figura de Howard, Dyar e Knab, citada por Brèthes e como tambem se pode na figura 3, de uma terminalia de *titillans* da nossa collecção (prep. n.º 1008). Comparando-se esta ultima com as figuras da terminalia montada por Brèthes, verifica-se que se tratam de estruturas perfeitamente semelhantes. Os lobulos basaes das peças lateraes, que aliás se apresentam bem diferentes nas especies de *Taeniorhynchus*, são idênticos nas alludidas terminalias.

Em conclusão: devem ser considerados cotypos de *Taeniorhynchus*

(*Taeniorhynchus*) *taeniorhynchus* Félix Lynch Arribáizaga, 1921 (nec Wiedemann) apenas os 2 exemplares de Baradero (« los tipos bonaerenses »), actualmente guardados no Museo de Historia Natural de Buenos Aires, sendo *pseudotitillans*, synonymo desta especie.

A aza de um desses exemplares foi por mim corada e montada

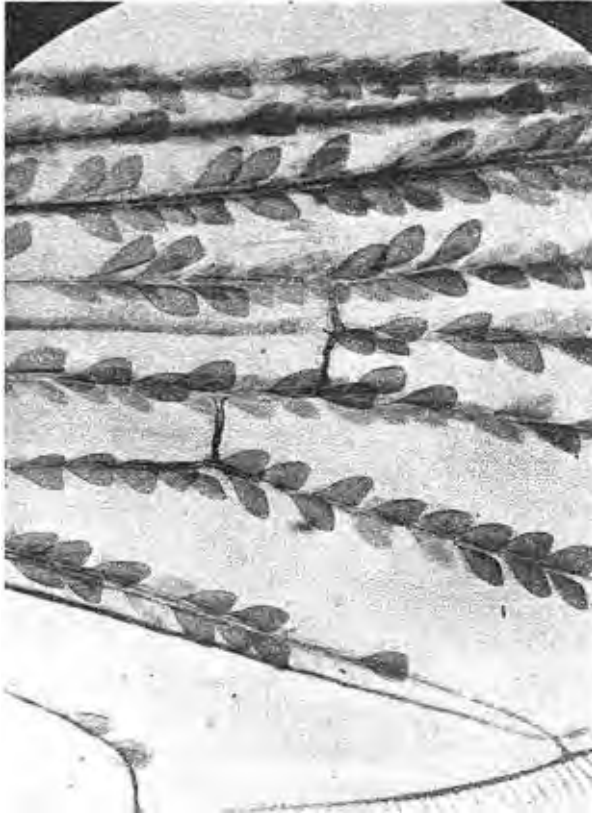


Fig. 11. - Parte da aza da fig. 7, fortemente aumentada

numa lamina, que se acha na mesma collecção (vid. photomicrographias da mesma nas figuras 5 e 8).

O exemplar n° 6810, da mesma collecção, da serie typica de F. Lynch Arribáizaga, sendo, como verifiquei, um exemplar caracteristico de *titillans* Walker, provavelmente foi o que levou Arribáizaga a incluir esta ultima especie na synonymia do seu *T. taeniorhynchus* Wied.

Montei e corei uma das azas desse exemplar, remetendo tambem a preparacão para o Museo de Buenos Aires (v. photomicrographia dessa aza nas figuras 6 e 9).

Tendo em vista as considerações expendidas no meu artigo anterior sobre a revalidação do genero *Taeniorhynchus* e os dados apresentados nesta nota, permanecem, pois, o genero *Taeniorhynchus* e o sub-genero *Taeniorhynchus*, com as seguintes especies :

1. *Taeniorhynchus titillans* (Walker, 1848).

Taeniorhynchus taeniorhynchus, Brèthes, 1916, nec F. Lynch. A., 1891.

2. *Taeniorhynchus taeniorhynchus* F. Lch. Arrib., 1891.

Mansonia pseudotitillans (Theob., 1901) Blanch., 1905.

Genotypo

3. *Taeniorhynchus amazonensis* (Theobald, 1901) ¹.
4. *Taeniorhynchus humeralis* (Dyar & Knab., 1916).
5. *Taeniorhynchus indubitans* (Dyar & Shannon, 1925).

Tratando do genero *Taeniorhynchus*, vem á proposito dizer algumas palavras sobre o *Taeniorhynchus trigonophorus*, nova especie recentemente descripta por Lutz (.).

Estudando os cotypos da collecção deste illustre collega, verifiquei, principalmente pelo exame da terminalia de um macho, que esta especie tem grandes affinidades com *cingulata* Fabr. e *tolteca* Dyar & Knab., ambas hoje consideradas como pertencentes ao genero *Pso-rophora*, subgenero *Grabhamia*. A pinça (clasper) apresenta-se fortemente dilatada no meio, com a base e o apice estreitados e a garra terminal robusta e reflexa. A « claspette », soldada a peça lateral, apresenta uma haste estreita, subobsoleta, e um apice, triangularmente expandido, apresentando 6 a 7 cerdas foliaceas. Os demais caracteres de hypopygio são communs ás outras especies de *Grabhamia*.

No artigo em que tratei de *Wyeomyia (Dendromyia) luteoventralis* (1930b) apresentei, na estampa XVI, fig. 2, uma photomicrographia da aza de um macho, do Pará, na qual se nota uma consideravel differença na posição das nervuras transversaes superior e media (R. M.) em relação com a transversa posterior (M-Cu), comparadamente com o que se observa nas azas, da fig. 1, de uma femea, do mesmo mate-

¹ Como já disse em meu trabalho de 1929 e como terei o ensejo de demonstrar em artigo, que pretendo escrever, sobre as especies de *Taeniorhynchus* de sub-genero *Rhynchotaenia*, Dyar equivocon-se incluindo *chrysonotum* Peryassú, 1922, na synonymia de *amazonensis*. Tratam-se de especies não sómente diferentes, como de subgeneros diversos.

rial, e da fig. 3, de um macho de Angra dos Reis. Poder-se-á suspeitar que tenha havido uma troca de preparações ou de clichés. Posso, en-



Fig. 12. — *Wycomyia (Dendromyia) luteoventralis* Theob. Aza de um ♂ do Pará (Preparação N° 1078)

tretanto, dizer que a referida photomicrographia (fig. 2), foi obtida da lamina 1078 da nossa collecção, por mim preparada montando a aza



Fig. 13. — Aza de um outro ♂ da mesma serie. (Preparação N° 1257)

de um dos machos da serie de exemplares de *luteoventralis* do Pará, aliás todos guardados em 2 frascos (587 e 589), da collecção entomologica da Escola Superior de Agricultura. O alludido specimen só

tinha uma aza, porém de todos os machos dessa serie, foram montados as respectivas terminalias, que são perfeitamente identicas. Nos outros machos, que ainda têm azas, estas se apresentam com o systema de nervatura exactamente identico ao das figuras 1 e 3 do artigo acima mencionado. Para se apreciar melhor a variação notavel que houve na aza em questão (da lamina 1078), apresento aqui uma nova photomicrographia da mesma na figura 12, com a da aza de um outro macho da mesma serie de Pará, na figura 13 (preparação 1259).

Todas as photomicrographias foram tiradas pelo meu amigo e collega Dr. Gomes de Faria, a quem muito agradeço.

Instituto Oswaldo Cruz, Rio de Janeiro, Outubro de 1930.

BIBLIOGRAPHIA

- ARRIBÁLZAGA, F. LYNCH, 1891. *Dipterología argentina* (Extracto da *Revista del Museo de La Plata*, tomo I: 47-49.
- BRÈTHES, J., 1916. *Algunas notas sobre mosquitos argentinos*. *Ann. Mus. Nac. Hist. Nat. Buenos Aires*, 28: 215-217.
- LIMA, A. DA COSTA, 1929. *Sobre algunas especies de « Mansonia » encontradas no Brasil*. Instituto Oswaldo Cruz. *Supplemento das Memorias*, 12: 297-300.
- 1930 a) *Sobre a revalidação do genero « Taeniorhynchus »* F. Lch. A. *Mem. Inst. Oswaldo Cruz*, 23: 105-107.
- 1930 b) *Nota sobre a « Wyeomyia (Dendromyia) luteoventralis »* THEOBALD, 1901. *Mem. Inst. Oswaldo Cruz*, 24: 35-39.
- LUTZ, A., 1928. *Estudios de Zoología y Parasitología venezolanos*, Río de Janeiro.

MUSEO NACIONAL DE HISTORIA NATURAL

« BERNARDINO RIVADAVIA », BUENOS AIRES

FUNDADO EN 1823

DISTRIBUCIÓN PROVISORIA DE LOS LOCALES *

Dirección, Secretaría y Habilitación : BERNARDO DE IRIGOYEN, 331.

Mineralogía y Geología : PERÚ, 208.

Zoología y Paleontología (Vertebrados actuales y fósiles) : PERÚ, 208. (Este local está abierto al público los días lunes y jueves de 13 a 16 horas.)

Malacología (Moluscos e Invertebrados marinos, actuales y fósiles) : BERNARDO DE IRIGOYEN, 331.

Entomología y Botánica : LIMA, 316.

Arqueología y Etnografía : BERNARDO DE IRIGOYEN, 331.

Numismática : LIMA, 316.

Biblioteca : Calles LIMA y MORENO (entrada por BERNARDO DE IRIGOYEN, 331). Puede ser consultada por los estudiosos (con autorización de la Dirección), todos los días hábiles de 13 a 18 horas; sábados, de 9.30 a 12 horas.

Con excepción del local de Perú y Alsina, las otras secciones no están abiertas al público, por insuficiencia de los locales, pero pueden ser visitadas por los estudiosos y por profesores o alumnos de escuelas o colegios, todos los días hábiles excepto los sábados, de 14 a 17 horas, previo aviso.

* El nuevo edificio del Museo se está construyendo en el costado noroeste del Parque Centenario (calles Campichuelo y Chubut).

M. DOELLO-JURADO

DIRECTOR DEL MUSEO

Dirección postal : CASILLA DE CORREO, 470

BUENOS AIRES