

**Anopheles (Neomyzomyia) longirostris n. sp.,**  
**(Diptera, Culicidae),**

DOOR

**S. L. BRUG,**

*(Geneeskundig Laboratorium).*

Het eenige exemplaar, dat ter onderzoek kwam, een **Wijfje**, gelijkt in teekening van proboscis, palpi, mesonotum, vleugels en pooten veel op *A. (N.) tessellatus*, maar onderscheidt zich daarvan doordat de proboscis veel langer is dan de palpi (17/14).

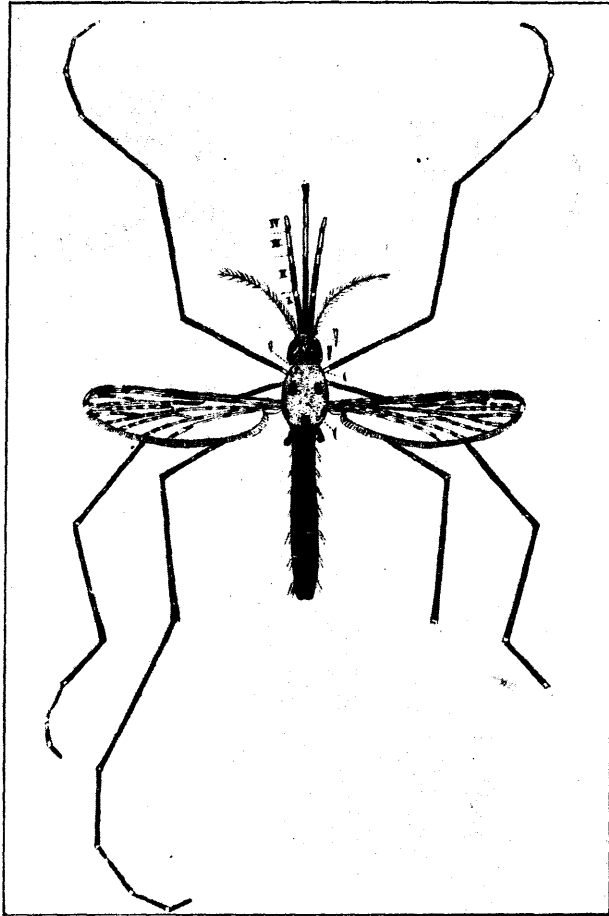
*Kop* met vorkschubben, vooraan licht, achter donkerbruin. *Palpi* met drie breede roomkleurige banden op de apicale helft; op de basale helft een matig breede en een zeer smalle roomkleurige band. Op het tweede segment een dorsale licht bruine plek. Het tweede segment is ongeveer evenlang als het derde en vierde tezamen (13/8+6). *Snavel* langer dan palpi (17/14), langer dan voorfemora (52/43) en bijna evenlang als het abdomen (52/55); de apicale helft roomkleurig met uitzondering van een smallen lichtbruinen band onder de labellen, de basale helft donkerbruin.

*Thorax. Mesonotum* grijs met drie donkere vlekken, twee laterale juist voor het midden en een mediale aan den achterrand en overgrijpend op het scutellum. Op den voorrand in het midden vrij breede kromme schubben en aan den kant spatelvormige schubben; overigens zijn er op het mesonotum alleen haarvormige schubben. *Pleurae* zonder schubben, grijs met een bruine streep aan den bovenrand.

*Vleugels*: Teekening als bij *A. (N.) tessellatus*. De basis van de tweede vorkcel ligt dicht bij de vleugelbasis dan die van de eerste.

*Pooten*: donkerbruin. Femora, tibiae en eerste tarsalia van alle pooten gespikkeld met roomkleurige plekje en apicaal geband. Aan den achterpoot ook op het tweede tarsale eenige spikkels. Alle tweede tarsalia evenals het derde en vierde tarsale van den achterpoot apicaal geband. Derde en vierde tarsalia van midden- en voorpooten lichtbruin met onduidelijke apicale en basale banden.

*Abdomen* donkerbruin met goudkleurige haren en zonder schubben.



*Anopheles (Neomyzomyia) longirostris.*

*Vindplaats.* Het eenige exemplaar werd door Dr. OVERBEEK in Juli 1927 gevangen aan den Boven-Digoel in het bosch bij het kam-pement. Type in het Britsch Museum.

*A. (N.) longirostris* gelijkt veel op *A. (N.) tessellatus* en op *A. (N.) punctulatus*, maar kan van deze twee gemakkelijk onderscheiden worden door de lengte van den snavel en door de ligging van de bases der vorkcellen ten opzichte van elkaar; bij *longirostris* ligt de basis van de tweede vorkcel, bij de twee andere de basis van de eerste vorkcel dicht bij de vleugelbasis <sup>1)</sup>. *A. longirostris* mist de breede schubben, die bij *A. punctulatus* over het geheele mesonotum verspreid zijn. Bij *A. longirostris* is het tweede segment van de palp ongeveer evenlang als het derde en vierde te zamen ( $13/8+6$ ), bij *A. punctulatus* iets langer ( $15/8+5$ ;  $16/7+5$ ;  $14/8+4$ ;  $14/7+5$ ), bij *A. tessellatus* belangrijk langer ( $14/6+3$ ;  $13/6+4$ ;  $11/5+3$ ;  $12/6+3$ ;  $12/5+3$ ).

Bij het herzien van de exemplaren van *A. punctulatus* in onze verzameling ontdekte ik één exemplaar, dat blijkbaar geen *punctulatus* was en ervan verschilde door het ontbreken van breede schubben op het mesonotum (behalve op den voorrand); bovendien was de basis van de tweede vorkcel dicht bij de vleugelbasis dan die van de eerste en was het tweede lid van de palp kleiner dan het derde en vierde tezamen. ( $12/9+5$ ). Helaas was het apicale deel van de proboscis afgebroken, er was nog juist genoeg van over om te zien, dat de proboscis apicaal bleek was. Waarschijnlijk was dit exemplaar een *A. longirostris*, en wanneer we dit aannemen, moet als vindplaats dezer soort nog worden geboekt Pionierbivak (Mamberano rivier, Noord Nieuw Guinea).

1). Dit ging op voor 60 exemplaren van *A. tessellatus* en voor ongeveer 200 exemplaren van *A. punctulatus*, maar bij één exemplaar van de laatste soort lagen de bases der vorkcellen op dezelfde hoogte bij een der vleugels.

# Geneeskundig Tijdschrift voor Nederlandsch-Indië.

Register op Deel 68 (1928).

## A.

- AALSMEER, W. C.,** Cheyne-Stokes-ademen, CXXIV.  
 ....., Eiwit-reactie in de urine, CXXIV.  
**Aangeboren misvormingen, C, CI, CXXV.**  
**Absces door ascariden, CII.**  
**Aether (narcose), LXXIV.**  
**Alcohol, invloed van, 588.**  
 ....., en zuurstof, 597, XCIII.  
**Alepol bij lepra, 458.**  
**Amazone-voet, XXXII, 710.**  
**Amoebendysenterie, Complicaties bij kinderen, 561.**  
 zie ook Amoebiasis en Endamoeba histolytica.  
**Amoebiasis, 162 (ref.), 317 (ref.), 471 (ref.), 614 (ref.).**  
 ....., als oorzaak van Appendicitis, 341, 471.  
 ....., Merkwaardig geval van, 343.  
**Anaemie bij scheurbuik, 235.**  
 ....., aplastische, CVII.  
**Anaesthesie, lumbale, 395.**  
**Aneurysma aortae, XL, XLII.**  
**Angina en adenoid, XCVII.**  
**Anguillulosis en idiopathische hypereosinophilie, 973.**  
**Ankylostomiasis, 618 (ref.), 826 (ref.).**  
**Anopheles longirostris n. sp., 278.**  
 ....., (Bironella) travestitus, 921.  
 ....., (B) bironelli, 921.  
 ....., M. rossii, 725.  
**Anopheleslarven: Vernietiging door Parijsch groen: 280.**  
 ....., Vernietiging door Stoxal: 1010.  
**Anophelinen, Myz. rossii, 725.**  
 ....., Aard van het bloedmaal der, 247.  
 ....., en malaria-infectie, 725.  
**Aplastische anaemie, CVII.**