

SOUTH EAST ASIA MOSQUITO PROJECT
DEPARTMENT OF ENTOMOLOGY
SMITHSONIAN INSTITUTION
UNITED STATES NATIONAL MUSEUM
WASHINGTON, D. C. 20560

**ESTUDIOS DE ENTOMOLOGIA MEDICA EN EL ESTADO
MERIDA - VENEZUELA**

*La Fauna Culicidiana. — Descripción del Culex (Culex)
albertoi sp. n.*

por

Pablo J. Anduze,

Instituto de Higiene. — Caracas.

—

Complementando el informe publicado en el Boletín anterior (Vol. 2 N° 3) doy en seguida la lista de los zancudos coleccionados en el Estado Mérida. Advierto que sólo hice colecciones en el trayecto de la carretera trasandina con dos desviaciones, una hacia el Norte por la vía de Zea hasta los límites con el Estado Zulia y otra hacia el Sur de Santa Cruz de Mora. En síntesis se puede decir que sólo visité partes de la falda norte de la Cordillera Andina venezolana. Los niveles altitudinales de las colecciones parten de los 180 mts. hasta los 4.005 mts.

La topografía regional, la diversidad de climas, las selvas que cubren extensas regiones de aquella zona montañosa inducen a creer que las pocas especies que aquí anoto no representan ni remotamente la rica fauna que debe existir. A simple vista se nota que falta la fauna que se cría en aguas de lluvias contenida en huecos de árboles (Megarhinus, Orthopodomyia, algunos Aedes, Sabethes y Culex); la fauna de bromeliáceas está representada por muy pocas especies y la de lugares cenagosos lo mismo. Casi todas las colecciones fueron hechas a malla (sweeping) y sólo se criaron algunos ejemplares de las larvas obtenidas.

ANOPHELINI

Anopheles (Anopheles) eiseni Coquillett.

Obtuve machos y hembras de esta especie en Tovar (970 mts.), en Zea (916 mts.), en Caño del Tigre (500 mts.) y en Guaruríes (200 mts.) Por primera vez observé a estos anofelinos picando a humanos. A pesar de mi empeño de obtener huevos de esta especie, esto no fué posible. Todas las hembras aunque repletas de sangre y con los ovarios hinchados murieron antes de la oviposición. Mis ejemplares eran viejos, con las escamas frotadas pero fáciles de determinar por la pequeña mancha del ápice del ala y el anillo blanco del ápice de las tibias posteriores.

Anopheles (Anopheles) neomaculipalpus Curry.

Es especie bastante común desde Tovar hasta Tierra Llana. Obtuve sus huevos de ejemplares capturados en San Diego, cerca de Tovar, en Zea y en Caño del Tigre.

Anopheles (Anopheles) pseudopunctipennis Theobald.

Una gran cantidad de adultos fueron capturados en Caño del Tigre, y en Guaruríes y en la Mesa de Escalante. En Tovar y en Mérida (1.760 mts.) obtuve larvas. El tipo de huevos puestos por ejemplares de las tres primeras localidades, fué el normal, con flotadores amplios.

Anopheles (Nyssorhynchus) argyritarsis Rob. Desv.

Fueron bastante abundantes las capturas de esta especie en Caño del Tigre, Mesa de Escalante y Guaruríes. En Tovar, Lagunillas y Mérida obtuve larvas de las cuales pude criar machos y hembras. Las larvas obtenidas en Tovar, fueron de los depósitos de cemento del acueducto.

Anopheles (Nyssorhynchus) oswaldoi Peryassu.

Esta especie fué capturada en abundancia en Caño del Tigre, Mesa de Escalante y sobre todo en Guaruríes. Obtuve huevos de esta especie lo cual facilitó su determinación. Creo que este anofelino juegue un papel importante en la epidemia del paludismo que azota esa región.

Anopheles (Nyssorhynchus) strodei Root.

Se obtuvieron varias hembras de esta especie, de las cuales obtuve huevos, lo cual facilitó grandemente la clasificación. Los puntos de captura fueron Mesa de Escalante y Guaruríes.

Anopheles (Kerteszia) boliviensis Theobald.

Las capturas de esta especie fueron hechas en la carretera Mérida-Tabay. En La Mucuy (2.900 mts.) obtuve un macho que vino a la luz, más o menos a las 21 horas. Esta actividad nocturna es extraña pues la especie es diurna.

SABETHINI

Trichoprosopon (Hyloconops) longipes (Fabricius).

Obtuve un solo ejemplar de esta especie en Caño del Tigre. *Wyeomyia (Wyeomyia) quasiluteoventralis* Theobald.

Esta especie fué obtenida de larvas en bromeliáceas en el Páramo de Bailadores.

Wyeomyia (Nuñezia) bicornis Root.

Fueron criadas de larvas obtenidas en bromeliáceas en la carretera de Mérida a Tabay.

Wyeomyia (Dendromyia) melanocephala Dyar & Knab.

Esta especie fué la más abundante de cuantas se acercaban a picar. Fué coleccionada en Caño del Tigre.

Limatus durhami Theobald.

Sólo capturamos dos ejemplares, uno en Caño del Tigre y otro en la Mesa de Escalante.

Sabethes (Sabethes) belisarioi Neiva.

Un solo ejemplar de esta especie fué capturada en la Mesa de Escalante.

Sabethes (Sabethes) cyaneus (Fabricius).

Se capturaron cuatro hembras de esta especie en Caño del Tigre.

Sabethes (Sabethoides) chloropterus Humboldt.

Un solo ejemplar fué capturado en Caño del Tigre.

CULICINI

Mansonia (Mansonia) titillans Walker.

Aunque sólo obtuve una hembra en Guarurías, supongo que debe ser especie bastante común en esa región. Sólo en La Seca había un criadero apropiado.

Aedeomyia squamipennis Lynch Arribalzaga.

Obtuve algunas hembras capturadas en reposo, en la ladera de la Mesa de Santa Isabel al sur de Guarurías.

Psorophora (Psorophora) lineata Humboldt.

Este zancudo es conocido vulgarmente con el nombre de "mulero". Abunda en Caño del Tigre, Mesa de Escalante, Guarurías, El Vegón, etc. Sólo obtuve dos hembras.

Psorophora (Psorophora) ferox Humboldt.

Aunque sólo obtuve una hembra en Guarurías, considero que debe ser especie muy común en los meses de lluvias.

Aedes (Ochlerotatus) angustivittatus Dyar & Knab.

Capturé un ejemplar en San Diego, cerca de Tovar.

Aedes (Ochlerotatus) fulvus Wiedemann.

Obtuve dos hembras en Guarurías. Una fué capturada de día, la otra fué capturada sobre cebo animal a las 20 horas.

Aedes (Ochlerotatus) scapularis Rondani.

No estoy seguro de la clasificación de esta especie. Sólo capturé dos hembras y en este sexo no hay diferencias entre *scapularis* y *euplocamus*. Sólo con las larvas se puede llegar a una determinación exacta.

Aedes (Ochlerotatus) serratus Theobald.

Obtuve una hembra en Guarurías.

Aedes (Howardina) dominicii Rangel & Romero Sierra?

Sólo obtuve hembras de esta especie que no puedo precisar sean *dominicii* o *sexlineatus*, pues ambas son parecidas en ese sexo. Sin embargo me inclino por *dominicii* por cuanto su radio de distribución puede llegar hasta Mérida, mientras que *sexlineatus* es de las regiones costeras próximas a Trinidad.

Aedes (Soperia) whitmorei (Dunn).

Concuerdan mis ejemplares de Bailadores con la descripción del *dominicii* de Komp pero que luego fué considerada como sinónimo de *whitmorei*. Tengo un ejemplar de *whitmorei* Dunn, de Caracas, que comparé con el tipo en el U. S. National Museum que difiere en tamaño y coloración con los ejemplares de Bailadores. Las líneas y manchas plateadas en ambos son iguales pero el ejemplar de Caracas es más pequeño y castaño mientras que los de Bailadores son grandes y de coloración negra.

Culex (Culex) coronator Dyar & Knab.

Es especie común en todas las regiones visitadas.

Culex (Culex) declarator Dyar & Knab.

Esta especie la encontré en abundancia desde los 500 mts. hasta los 4.005 mts. En el Páramo La Negra, donde el viento sopla constantemente, la especie se guarece entre los juncos y altas hierbas cerca de las lagunitas que abundan en ese paraje.

Culex (Culex) albertoi sp. nov.

Macho: Insecto de coloración general castaño claro. Proboscis castaño claro. Palpos castaño claro, algo más cortos que el proboscis. Antenas algo más oscuras. Mesonoto castaño oscuro, pleuras claras. Alas claras. Patas uniformemente castaño claro. Tergitas abdominales castaño claro. Esternitas más pálidas. Bandas de los segmentos muy tenues. *Genitalia*: Pieza lateral larga, delgada, cuatro veces más larga que ancha con excavación latero-interna. El lóbulo tiene una separación bastante amplia y aunque el dibujo (Fig. 1a) lo muestra tal como aparece en la preparación microscópica, está situado en realidad en la cara dorsal (morfológicamente ventral). La parte caudal del lóbulo cuenta con dos espinas

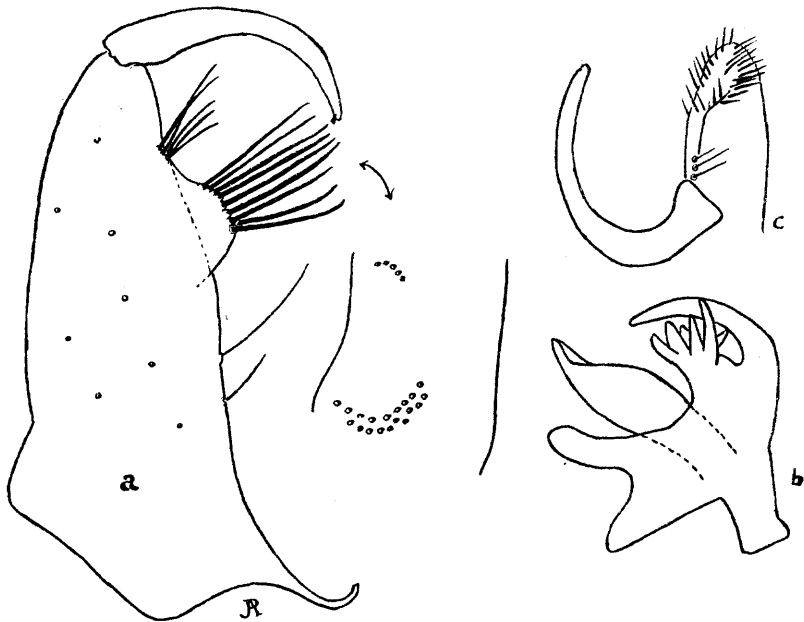


Fig. I.—Genitalia del *Culex (Culex) albertoi*.

gruesas y largas, tres más cortas y delgadas y algunas más finas; la parte cefálica del lóbulo tiene las espinas distribuidas como en media luna. Cuenta con seis espinas gruesas y largas, ocho más cortas y delgadas y un número indeterminado de cerdas finas. Todas las espinas son puntiagudas, algunas con leve curvatura apical. La superficie de la pieza es densamente pilosa, con algunos tubérculos setíferos. La pinza (Clasper) es recurvada, ancha en la base, atenuada en el ápice con apéndice lingüiforme; en el cuarto apical tiene un pequeño tubérculo setífero. La placa del mesosoma (Fig. 1b) es ancha, tiene un gancho superior puntiagudo, un brazo inferior de punta roma; entre éstos, seis elementos como dientes se levantan de una base angosta; de la parte mediana se alza un elemento lanceolado, largo y ancho. Los lóbulos de la décima esternita (Fig. 1c) tienen una profunda incisión entre ellos. Son membranosos con leves quitinizaciones con proyección cefálica, con cuerno lateral largo, fuertemente quiti-

nizado. Los ápices de los lóbulos tienen coronas de cerdas finas que en la pieza sin montar se ven como si tuvieran una partición. En la parte mediana hay tres tubérculos setíferos. El tergito noveno es angosto con los lóbulos pilosos casi planos, cada uno con cuatro cerdas.

Holotipo: Macho, Nº 1.390 con genitalia montada en bálsamo, en la colección del Instituto de Higiene, Caracas. (Anduze col. Sept. 1943).

Localidad tipo: Faldas de la Mesa de Escalante, a orillas del río Guaruríes, Distrito Tovar, Estado Mérida.

El único ejemplar que tenemos fué capturado a malla. Su congénere más cercano es *Culex (Culex) coronator* Dyar & Knab del cual se diferencia en detalles de genitalia. Entre las diferencias sobresalientes están en primer término, la posición del lóbulo de la pieza lateral: en *coronator* el lóbulo es interno, en *albertoi* es ventral. La separación en el lóbulo es mucho más amplia en *albertoi* que en *coronator* y el número de espinas en el lóbulo en *albertoi* es mayor que en *coronator*. Además la décima esternita y el noveno tergito son diferentes.

Root, en su trabajo sobre culicíneos del Brasil, se refiere a *coronator* atípicos del Distrito Federal y del Estado de Minas Geraes, y su descripción concuerda mucho con *albertoi*. No obtuve sino un macho, de modo que no pude hacer la observación que hiciera Root con sus *coronator* atípicos.

La especie más común de Venezuela es *coronator* y lo hemos coleccionado ininidad de veces desde Guayana hasta el Zulia y nunca hemos encontrado la forma atípica que describe Root con tanta exactitud.

Dedico esta especie al Dr. Alberto J. Fernández, como un homenaje.

Culex (Culex) quinquefasciatus Say.

Es especie común en todas las poblaciones de la región visitada.

Culex (Melanoconion) dumni Dyar.

El ejemplar capturado concuerda más con la descripción de *ensiformis* Bonne & Bonne-Wepster que fuera colocado por

Dyar en la sinonimia de *dunni*. Creo que las dos especies sean separables pues tengo un ejemplar de *dunni* de Puerto Cabello más de acuerdo con la descripción de Dyar, cuya división interna del lóbulo y cuyos lóbulos de la novena tergita difieren en alto grado. A falta de ejemplares para comparación me veo precisado a acatar la opinión de Dyar. Guaruríes.

Culex (Isostomyia) conservator Dyar & Knab.

Obtuve unos dos ejemplares de esta especie en Guaruríes.

Culex (Mochlostyrax) unicornis Root.

Traigo a esta especie un ejemplar capturado en Guaruríes, pero no estoy del todo de acuerdo con la descripción que se hace de la genitalia.

Culex (Microculex) pleuristriatus Theobald.

Obtuve algunos ejemplares de esta especie en el Páramo de Bailadores y cerca de Tovar en el valle del río Mocoties.

SUMMARY

Thirty three species of Culicidae are listed from the State of Merida, Venezuela, and the species *Culex (Culex) albertoi* is described as new. This species is akin to *coronator* Dyar & Knab but with several striking differences in the genitalia.

REFERENCIAS

- Bonne & Bonne-Wepster. 1925. The Mosquitoes of Surinam.
- Dyar, H. G. 1928. The Mosquitoes of the Americas.
- Komp, W. H. W. 1935. Notes on the validity of the types of the species in the Sub-genera *Mochlostyrax* and *Melanoconion*, in the U. S. National Museum. Proc. Ent. Soc. Wash. 37, (1).
1936. The male and larva of *Aedes dominicii* Rangel & Romero Sierra and the male of *Aedes pseudodominicii* sp. nov. representatives of a new Subgenus (*Soperia*) of the Genus *Aedes* from Colombia. Proc. Ent. Soc. Wash. 38, (4).
1937. The species of the Subgenus *Kerteszia* of *Anopheles* Ann. Ent. Soc. Amer. 30, 492-524.
1942. The Anopheline mosquitoes of the Caribbean region. Nat. Inst. of Health Bulletin N° 179.
- Lane, J. & Cerqueira, N. C. 1942. Os Sabetineos da America. Arqu. Zool., 3, Art. 9.
- Root, F. M. 1927. Studies on Brazilian Mosquitoes. III. The Genus *Culex*. Amer. Journ. Hyg., 7 (5) 574-98.